

PATVIRTINTA
Panevėžio regiono plėtros tarybos
2014 m. rugsėjo 9 d.
posėdžio sprendimu Nr.51/4S-26

PANEVĖŽIO REGIONO ATLIEKŲ TVARKYMO PLANAS
2014 – 2020

TURINYS

1	Įvadas.....	4
2	Bendrieji duomenys apie Panevėžio regioną.....	5
3	Esamos komunalinių atliekų tvarkymo sistemos situacijos apžvalga	6
3.1	Komunalinių atliekų tvarkymo sistemos organizavimas.....	6
3.2	Komunalinių atliekų tvarkymo sistemos finansavimas	12
3.2.1	Investicinių projektų įgyvendinimas	12
3.2.2	Komunalinių atliekų tvarkymo sąnaudos.....	15
3.2.3	„Teršėjas moka“ principo įgyvendinimas	17
3.3	Komunalinių atliekų turėtojai, tvarkymo infrastruktūra	22
3.4	Komunalinių atliekų kiekiai	27
3.4.1	Mišrios komunalinės atliekos.....	28
3.4.2	Antrinių žaliavų, įskaitant pakuočių atliekas, tvarkymas.....	29
3.4.3	Žaliųjų atliekų tvarkymas.....	30
3.4.4	Specifinių atliekų tvarkymas.....	31
3.5	Senų sąvartynų uždarymas ir priežiūra po uždarymo	32
3.6	Visuomenės švietimas ir informavimas	32
3.7	Panevėžio regiono komunalinių atliekų tvarkymo sistemos esamos situacijos apibendrinimas, stiprybių, silpnybių, grėsmių ir galimybių analizė.....	33
4	Komunalinių atliekų susidarymo prognozės 2014-2020 metams	37
5	Komunalinių atliekų tvarkymo tikslai, uždaviniai ir užduotys	40
5.1	Pagrindiniai komunalinių atliekų tvarkymo sistemos vystymo prioritetai 2014-2020 metų laikotarpiu	41
5.2	Komunalinių atliekų tvarkymo tikslai, uždaviniai ir užduotys iki 2020 m.	41
6	Komunalinių atliekų tvarkymo sistemos plėtros priemonių planas.....	47
7	Komunalinių atliekų srautų susidarymo ir tvarkymo ateityje įvertinimas	55
7.1	Panevėžio regioninio atliekų tvarkymo centro, savivaldybių ir kitų organizacijų bendradarbiavimo vystymas.....	55
7.2	Antrinių žaliavų, pakuočių bei pakuočių atliekų tvarkymas	55
7.3	Biologiškai skaidžių, tame tarpe žaliųjų atliekų bei maisto atliekų, tvarkymas.....	57
7.3.1	Žaliųjų atliekų tvarkymo infrastruktūros plėtojimas iki 2020 metų.....	58
7.3.2	Maisto atliekų tvarkymo infrastruktūros plėtojimas ir diegimas.....	59

7.3.3	Biologiškai skaidžių atliekų tvarkymo infrastruktūros plėtojimas ir diegimas iki 2020 metų.....	59
7.4	Specifinių atliekų tvarkymas	60
7.5	Ekonominių instrumentų taikymas.....	61
7.5.1	Teisinių dokumentų atnaujinimas.....	61
7.6	Komunalinių atliekų tvarkymo paslaugos teikimo plėtra.....	61
7.7	Visuomenės informavimas	61
8	Plano įgyvendinimo poveikio įmokos už komunalinių atliekų tvarkymą dydžiui vertinimas.....	63
9	Plano įgyvendinimo vertinimo kriterijai.....	66
10	Priedai	67
10.1	Atliekų sudėties tyrimų 2013 m. duomenys	67

1 ĮVADAS

Panevėžio regiono komunalinių atliekų tvarkymo plano 2014-2020 metams tikslas – suderinti Panevėžio regiono savivaldybių veiksmus organizuojant komunalinių atliekų tvarkymo sistemas ir steigiant bendrus atliekų naudojimo ar šalinimo įrenginius regione. Parengtame plane nustatytos priemonės, užtikrinančios aplinkosaugos, techninius-ekonominius ir higienos reikalavimus atitinkančios komunalinių atliekų tvarkymo paslaugos pasiūlą visiems teritorijos gyventojams. Panevėžio regiono atliekų tvarkymo 2014-2020 m. plane nustatyti atliekų tvarkymo tikslai, užduotys ir uždaviniai jiems įgyvendinti, kurie atitinka Valstybiniame atliekų tvarkymo plane 2014-2020 metams nustatytus tikslus ir uždavinius.

Panevėžio regiono atliekų tvarkymo planas 2014 – 2020 m. pakeičia šiuo metu galiojančią Panevėžio regiono atliekų tvarkymo planą, kartu nustato naujas Valstybiniame atliekų tvarkymo plane numatytų užduočių įgyvendinimui reikalingas priemones bei uždavinius ateinančiam 2014 – 2020 m. periodui.

Panevėžio regiono komunalinių atliekų tvarkymo planas 2014-2020 m. parengtas remiantis Lietuvos Respublikos atliekų tvarkymo įstatymo (LR Seimo priimtas 1998 m. birželio 16 d. Nr. VIII-787; nauja redakcija: 2002 m. liepos 1 d. Nr. IX-1004; su vėlesniais pakeitimais) (toliau – Atliekų tvarkymo įstatymas) ir 2010 m. gruodžio 16 d. Aplinkos ministro įsakymu Nr. D1-1004 regioniniams ir savivaldybių atliekų tvarkymo planams nustatytais reikalavimais.

Panevėžio regiono komunalinių atliekų tvarkymo planą 2014-2020 m. sudaro:

- Esamos komunalinių atliekų tvarkymo sistemos situacijos apžvalga;
- Komunalinių atliekų tvarkymo tikslai ir užduotys;
- Atliekų tvarkymo sistemos plėtros priemonių planas;
- Komunalinių atliekų srautų susidarymo ir tvarkymo ateityje įvertinimas;
- Plano įgyvendinimo poveikio įmokų už atliekų tvarkymą dydžiui vertinimas;
- Plano įgyvendinimo vertinimo kriterijai.

Sprendimą dėl Panevėžio regiono komunalinių atliekų tvarkymo plano 2014-2020 m. patvirtinimo priima Panevėžio regiono plėtros taryba, atsižvelgdama į UAB Panevėžio regiono atliekų tvarkymo centro (toliau – PRATC) ir regiono savivaldybių siūlymus. Panevėžio regioną sudaro Panevėžio miesto, Panevėžio, Biržų, Pasvalio, Rokiškio ir Kupiškio rajonų savivaldybės (toliau – Regiono savivaldybės).

Parengtam Panevėžio regiono atliekų tvarkymo planui, vadovaujantis LR Vyriausybės 2004 m. rugpjūčio 18 d. nutarimu Nr. 967 patvirtintame Planų ir programų strateginio pasekmių aplinkai vertinimo tvarkos apraše numatyta tvarka atliktas strateginis pasekmių aplinkai vertinimas (SPAV). Visuomenės informavimo procedūros atliktos vadovaujantis 2004 m. rugpjūčio 27 d. Aplinkos ministro įsakymu Nr. D1-455 patvirtintu Visuomenės dalyvavimo planų ir programų strateginio pasekmių aplinkai vertinimo procedūrose bei vertinimo subjektų ir Europos Sąjungos valstybių narių informavimo aprašu bei jo 2010 m. gegužės 4 d. Aplinkos ministro įsakymu Nr. D1-357 patvirtintu pakeitimu.

2 BENDRIEJI DUOMENYS APIE PANEVĖŽIO REGIONĄ

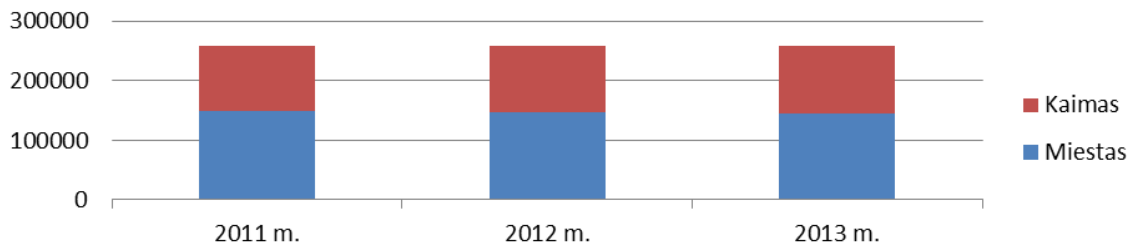
Panevėžio komunalinių atliekų tvarkymo regionas apima Panevėžio miesto, Panevėžio rajono, Biržų rajono, Kupiškio rajono, Pasvalio rajono, Rokiškio rajono savivaldybių teritorijas. Statistikos departamento duomenimis Panevėžio regiono savivaldybių teritorijose 2013 m. pradžioje gyveno 242,34 tūkst. gyventojų. Lyginant su 2011 m. gyventojų skaičius regione sumažėjo 3,6 proc. Didžioji dalis Panevėžio regiono gyventojų gyvena Panevėžio miesto (40 proc.), Panevėžio rajono (16 proc.) ir Rokiškio rajono (14 proc.) savivaldybėse.

2.1 lentelė. Gyventojų skaičius Panevėžio regiono savivaldybėse 2011 – 2013 m.

Gyventojų skaičius	2011 m.	2012 m.	2013 m.
Biržų r. sav.	28322	27632	27026
Kupiškio r. sav.	20355	19835	19425
Panevėžio m. sav.	100027	98462	97343
Panevėžio r. sav.	39164	38392	37867
Pasvalio r. sav.	28511	27752	27245
Rokiškio r. sav.	35022	34218	33434

Šaltinis: Statistikos departamentas

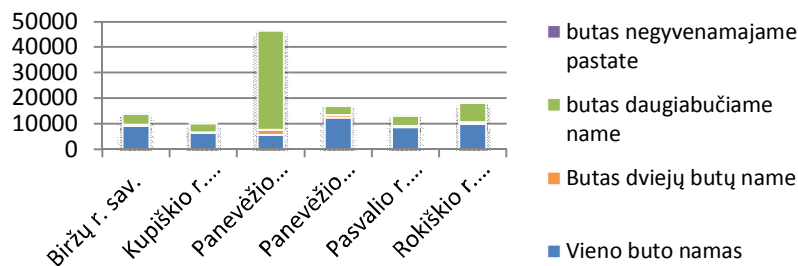
Statistikos departamento duomenimis Panevėžio regiono gyventojų pasiskirstymas, pagal gyvenamąją teritoriją (miestas, kaimas) – apylygis. Šiuo metu 55,6 proc. gyventojų gyvena mieste, didžioji jų dalis (67,7 proc.) – Panevėžio miesto savivaldybėje, kita dalis – kaime.



2.1 paveikslas. Panevėžio regiono gyventojų pasiskirstymas pagal teritoriją (miestas, kaimas)

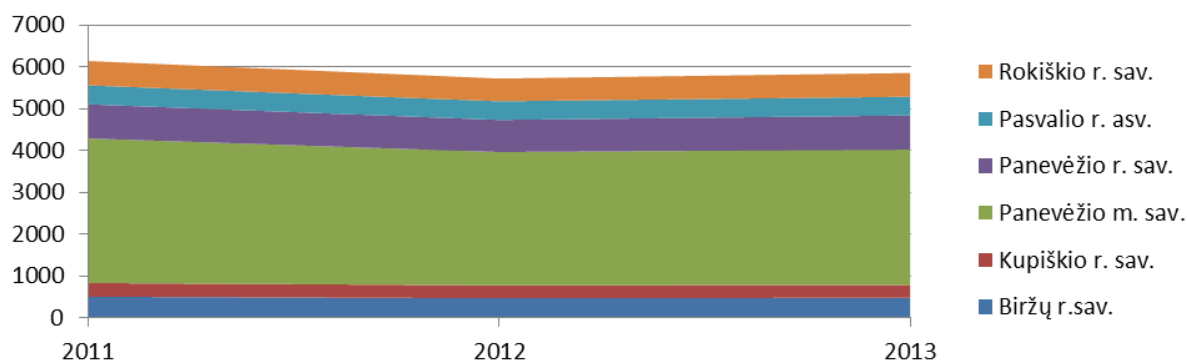
Statistikos departamento duomenimis Panevėžio regione didžiojoje dalyje (80 proc.) namų ūkių gyvena mažiau nei 4 gyventojai: vieno asmens namų ūkiai (33 proc.), dviejų asmenų (29 proc.), trijų asmenų (18 proc.).

Statistikos departamento gyventojų ir būstų surašymo (2011 m.) duomenimis Panevėžio regione įregistruota 119,451 tradiciniai būstai, iš kurių 43 proc. vieno buto gyvenamieji namai, 4,32 proc. butai dviejų butų gyvenamuosiuose namuose, 53 proc. – butai daugiabučiuose namuose.



2.2 paveikslas. Būstų pasiskirstymas, pagal savivaldybę ir gyvenamąją vietą

Statistikos departamento duomenimis įregistruotų ir veikiančių juridinių subjektų skaičius Regiono savivaldybėse, lyginant su 2011 m., sumažėjo 4.7 proc. Šiuo metu daugiausiai veikiančių juridinių subjektų yra Panevėžio miesto (3235 j.s.) ir Panevėžio rajono (818 j.s.) savivaldybėse.



2.3 paveikslas. Juridinių asmenų skaičius

3 ESAMOS KOMUNALINIŲ ATLIEKŲ TVARKYMO SISTEMOS SITUACIJOS APŽVALGA

3.1 KOMUNALINIŲ ATLIEKŲ TVARKYMO SISTEMOS ORGANIZAVIMAS

Remiantis Atliekų tvarkymo įstatymo nuostatomis pagrindinę atliekų tvarkymo sistemos organizavimo funkciją atlieka savivaldos institucijos. Jos organizuoja komunalinių atliekų tvarkymo sistemas, būtinas jų teritorijose susidarantiems komunaliniams atliekoms tvarkyti, užtikrina tų sistemų funkcionavimą, organizuoja atliekų, kurių turėtojo nustatyti neįmanoma arba kuris neegzistuoja, tvarkymą bei administruoja komunalinių atliekų tvarkymo paslaugos teikimą

Savivaldybių komunalinių atliekų tvarkymo paslaugų teikimas apima komunalinių atliekų surinkimo, išvežimo, rūšiavimo, naudojimo ir šalinimo paslaugas visiems savivaldybių teritorijose esantiems komunalinių atliekų turėtojams (fiziniams ir juridiniams asmenims).

Regiono savivaldybės atliekų tvarkymo veikloje atlieka šias funkcijas:

- Organizuoja atliekų, kurių turėtojo nustatyti neįmanoma arba kuris nebeegzistuoja, tvarkymą;
- Tvirtina savivaldybių atliekų tvarkymo planus bei taisykles;
- Nustato tarifus ir/ arba vietines rinkliavas - įkainius už atliekų tvarkymo paslaugas;
- Konkurso tvarka parenka komunalinių atliekų tvarkytojus;
- Paveda PRATC bei kitiems subjektams vykdyti savivaldybei priskirtų komunalinių atliekų tvarkymo funkcijas;
- Kontroliuoja PRATC veiklą savivaldybėse;
- Kontroliuoja, kaip gyventojai, įmonės ir organizacijos laikosi savivaldybės atliekų tvarkymo taisyklių.

Kupiškio rajono savivaldybėje taip pat nustato ir skiria kompensacijas už atliekų tvarkymą tam tikroms asmenų grupėms.

Sėkmingam atliekų tvarkymo sistemos organizavimo užtikrinimui Regiono savivaldybės parengė ir patvirtino atliekų tvarkymo planus. Patvirtintų Regiono savivaldybių atliekų tvarkymo planų sąrašas pateiktas 3.1 lentelėje.

3.1 lentelė. Patvirtinti Regiono savivaldybių atliekų tvarkymo planai

Savivaldybė	Sprendimas	Ilgalaikės strategijos veiksmų plano laikotarpis
Biržų r. sav.	2008 m. gegužės 28 d. Biržų r.sav. tarybos sprendimas Nr.T-119	2007 - 2017 m.
Kupiškio r. sav.	2008 m. liepos 31 d. Kupiškio r. sav. tarybos sprendimas Nr. TS - 224	2007 – 2017 m.
Panevėžio m. sav.	2008 m. rugsėjo 25 d. Panevėžio m. sav. tarybos sprendimas Nr. 1-24-2	2008 – 2018 m.
Panevėžio r. sav.	2008 m. spalio 16 d. Panevėžio r. sav. tarybos sprendimas Nr. T - 199	2007 - 2017 m.
Pasvalio r. sav.	2008 m. kovo 26 d. Pasvalio r. sav. tarybos sprendimas Nr. T1-44	2007 – 2017 m.
Rokiškio r. sav.,	2008 m. gegužės 30 d. Rokiškio r. sav. tarybos sprendimas Nr. TS-5.88	2007 - 2017 m.

Šaltinis: Regiono savivaldybės

Regiono savivaldybių komunalinių atliekų tvarkymo sistema apima šių atliekų tvarkymą:

- mišrių komunalinių atliekų;
- antrinių žaliavų, pakuočių ir pakuočių atliekų;
- biologiškai skaidžių atliekų (maisto, žaliųjų ir kt.);
- specifinių atliekų (didžiųjų, statybinių ir kt.);
- apmokestinamųjų gaminių (elektros ir elektroninės įrangos, padangų, naudotos alyvos ir kt. atliekų);
- komunalinių pavojingų atliekų;
- gatvių, šaligatvių ir teritorijų valymo sąslavų;
- bešeimininkių atliekų.

Komunalinių atliekų tvarkymo paslaugų teikimas kiekvienoje Regiono savivaldybėje yra reglamentuotas savivaldybės tarybos sprendimu patvirtintose atliekų tvarkymo taisyklėse.

3.2 lentelė. Patvirtintos Regiono savivaldybių atliekų tvarkymo taisyklės

Savivaldybė	Sprendimas
Biržų r. sav.	2008 m. gegužės 28 d. Biržų r. sav.tarybos sprendimas Nr.T-119
Kupiškio r. sav.	2013 m. lapkričio28 d. Kupiškio r. sav.tarybos sprendimas Nr. TS - 277
Panevėžio m. sav.	2007 m. lapkričio08 d. Panevėžio m. sav. tarybos sprendimas Nr. 1-10-30
Panevėžio r. sav.	2009 m. birželio 26 d. Panevėžio r. sav. tarybos sprendimas Nr. T - 177
Pasvalio r. sav.	2009 m. birželio12 d. Pasvalio r. sav.tarybos sprendimas Nr. T1-139
Rokiškio r. sav.,	2008 m. gegužės 30 d. Rokiškio r. sav.tarybos sprendimas Nr. TS-5.89

Šaltinis: Regiono savivaldybės

Siekdamos užtikrinti efektyvų atliekų tvarkymo sistemos funkcionavimą, kokybiškų ir prieinamų komunalinių atliekų tvarkymo paslaugų teikimą visiems regiono komunalinių atliekų turėtojams 2005 m. liepos 1 d. šešios Panevėžio regiono savivaldybės (Panevėžio miesto, Panevėžio rajono, Rokiškio rajono, Biržų rajono, Pasvalio rajono, Kupiškio rajono) jungtinės veiklos sutarties pagrindu įkūrė Panevėžio regiono atliekų tvarkymo centrą (UAB), toliau – PRATC.

3.3 lentelė. PRATC akcininkai ir jų dalys

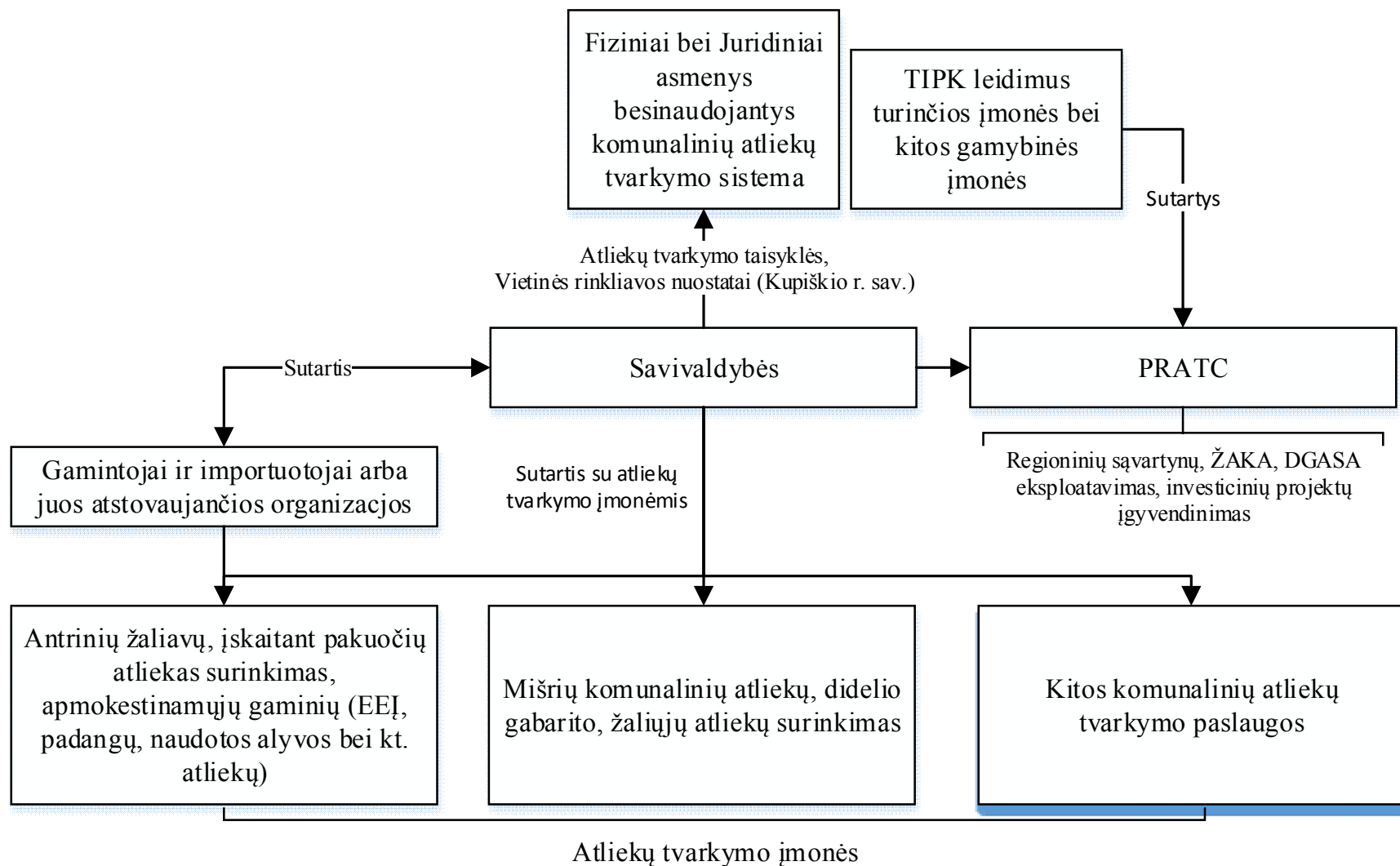
Bendrovės akcininkai	Akcinio kapitalo pasiskirstymas, proc.
Biržų r. sav.	11,79
Kupiškio r. sav.	8,17
Panevėžio m. sav.	39,79
Panevėžio r. sav.	14,69
Pasvalio r. sav.	11,61
Rokiškio r. sav.	13,95

Šaltinis: PRATC

PRATC atliekų tvarkymo veikloje atlieka šias funkcijas:

- integruoto ir tinkamo atliekų šalinimo įrenginių tinklo kūrimas ir eksploatavimas;
- regioninio ir kitų esamų sąvartynų uždarymo ir priežiūros po uždarymo užtikrinimas;
- atliekų panaudojimo, apdorojimo, utilizavimo ir šalinimo užtikrinimas;
- pagalba Regiono savivaldybėms rengiant regioninį ir savivaldybių atliekų tvarkymo planus bei kitus strateginius dokumentus;
- specifinių (didelio gabarito, statybinių ir kt.) atliekų priėmimas didelio gabarito atliekų surinkimo aikštelėse, žaliųjų atliekų priėmimas žaliųjų atliekų kompostavimo aikštelėse.

Regiono savivaldybių pavedimu PRATC taip pat organizuoja visuomenės informavimo akcijas bei vykdo kitą su atliekų tvarkymu susijusią veiklą. Supaprastinta Panevėžio regiono komunalinių atliekų tvarkymo sistemos organizacinė schema pavaizduota 3.1 paveiksle.



3.1 paveikslas. Panevėžio regiono atliekų tvarkymo sistemos organizacinė schema

Žemiau pateiktoje lentelėje pateikiamos subjektų funkcijos atliekų surinkimo ir transportavimo, atliekų apdorojimo, šalinimo, įrenginių eksploatacijos ir įmokos administravimo veiklose.

3.4 lentelė. Subjektų pagrindinės funkcijos atliekų tvarkymo srityje

Savivaldybės	Funkcijos		
	Atliekų surinkimas ir transportavimas	Atliekų apdorojimas, šalinimas bei įrenginių eksploatacija	Įmokos administravimas
Biržų r. sav.	UAB Biržų komunalinis ūkis	UAB Panevėžio regiono atliekų tvarkymo centras	UAB Biržų komunalinis ūkis
Kupiškio r. sav.	UAB Kupiškio komunalininkas; AB Panevėžio specialus autotransportas		Kupiškio r. sav.
Panevėžio m. sav.	AB Panevėžio specialus autotransportas		AB Panevėžio specialus autotransportas
Panevėžio r. sav.	AB Panevėžio specialus autotransportas		AB Panevėžio specialus autotransportas
	UAB Švaros komanda		UAB Švaros komanda
Pasvalio r. sav.	UAB Pasvalio gerovė		UAB Pasvalio gerovė
Rokiškio r. sav.	AB Rokiškio komunalininkas		AB Rokiškio komunalininkas

Šaltinis: Regiono savivaldybės

Remiantis Atliekų tvarkymo įstatymu, komunalinių atliekų surinkimą Regiono savivaldybių teritorijose vykdo įmonės, sudariusios sutartis su vietos savivalda – savivaldybėmis arba savivaldybių kartu įsteigtu komunalinių atliekų tvarkymo sistemos administratoriumi. Šiuo metu komunalines atliekas surenkančių įmonių sąrašas pateikiamas 3.5 lentelėje.

3.5 lentelė. Komunalinių atliekų surinkimą Regiono savivaldybėse vykdančių įmonių sąrašas

Savivaldybė	Komunalinių atliekų surinkimą vykdančios įmonės	Surenkamų komunalinių atliekų rūšis	Sutarties, sprendimo galiojimo pabaiga
Biržų r. sav.	UAB Biržų komunalinis ūkis	Mišrios, biologiškai skaidžios, didžiosios ir statybos, EEĮ, pavojingos atliekos, antrinės žaliavos, gatvių valymo atliekos	2015 m. gruodžio 31 d.
Kupiškio r. sav.	UAB Kupiškio komunalininkas	Mišrios, pavojingos, biologiškai skaidžios atliekos	2019 m. sausio 15 d.
	AB Panevėžio specialus autotransportas	Antrinės žaliavos	Nenumatyta
Panevėžio m. sav.	AB Panevėžio specialus autotransportas	Mišrios, biologiškai skaidžios, didžiosios ir statybos, EEĮ, pavojingos atliekos, antrinės žaliavos, gatvių valymo atliekos ir kitos atliekos	2016 m. gruodžio 31 d.
Panevėžio r.	UAB Švaros komanda	Mišrios, biologiškai skaidžios,	Sutartis galioja iki

Savivaldybė	Komunalinių atliekų surinkimą vykdančios įmonės	Surenkamų komunalinių atliekų rūšis	Sutarties, sprendimo galiojimo pabaiga
sav.		didžiosios ir statybos, pavojingos atliekos	paslaugos teikėjo parinkimo
	AB Panevėžio specialus autotransportas	Mišrios, pavojingos atliekos, antrinės žaliavos	Sutartis galioja iki paslaugos teikėjo parinkimo
Pasvalio r. sav.	UAB Pasvalio gerovė	Mišrios, didžiosios ir statybos atliekos, antrinės žaliavos	2017 m. gruodžio 2 d. (su galimybe pratęsti 5 kartus ne ilgiau kaip 12 mėn. laikotarpiui)
Rokiškio r. sav.	AB Rokiškio komunalininkas	Mišrios, pavojingos, didžiosios ir statybos, EEĮ atliekos, antrinės žaliavos	2020 m. gruodžio 30 d.
	UAB Rokvesta Bajorų atliekų tvarkymo centras	Kitos atliekos	Galioja iki nutraukimo
	UAB EMP recycling	EEĮ atliekos	Galioja iki nutraukimo

Šaltinis: Regiono savivaldybės

Atliekų tvarkymo įstatymas reglamentuoja gamintojų ir importuotojų atsakomybę – pakuočių ir pakuočių atliekų, elektros ir elektroninės įrangos, alyvų, transporto priemonių ir kitų apmokestinamųjų gaminių tvarkymo veiklos, bendradarbiavimo su savivaldybėmis principus.

3.6 lentelė. Regiono savivaldybių sudarytos sutartys su gamintojais ir importuotojais arba joms atstovaujančiomis organizacijomis

Savivaldybė	Sutartys, sprendimai	Sutartis, sprendimas
Biržų r. sav.	2013 m. spalio 21 d. Nr. PTO/L/13-55/SS-932008 2013 m. spalio 14 d. Nr. KAS-38/SS-91	Pakuočių atliekų tvarkymo organizavimo ir paslaugų teikimo laikinosios sutartys
Kupiškio r. sav.	2013 m. spalio 31 d. Nr. B5-10.31.01 2013 m. Nr. PTO/SAV/13-003	Bendradarbiavimo sutartys dėl komunalinių atliekų sraute susidarančių pakuočių atliekų rūšiuojamojo surinkimo, vežimo ir paruošimo naudoti organizavimo
Panevėžio m. sav.	2013 m. gegužės 30 d. Panevėžio m. sav. tarybos sprendimas Nr.1-172 2013 m. balandžio 23 d. Panevėžio m. sav. tarybos sprendimas Nr.1-143	Pritarimas bendradarbiavimo sutartims dėl komunalinių atliekų sraute susidarančių pakuočių atliekų rūšiuojamojo surinkimo, vežimo ir paruošimo naudoti organizavimo Panevėžio miesto savivaldybės komunalinių atliekų sistemoje
Panevėžio r. sav.	2013 m. rugsėjo 30 d. Nr. KAS-34/S1-408 2013 m. balandžio 30 d. Nr. S1-200 2014 m. kovo 31 d. Nr. S1-124	Pakuočių atliekų tvarkymo organizavimo ir paslaugų teikimo laikinoji sutartis Sutartis dėl komunalinių atliekų tvarkymo sistemą papildančios elektros ir elektroninės įrangos bei baterijų ir akumuliatorių atliekų surinkimo sistemos Susitarimas dėl pakuočių atliekų tvarkymo organizavimo ir paslaugų teikimo laikinosios sutarties
Pasvalio r. sav.	2013 m. liepos 25 d. Nr. PTO/L/13/ASR-395 2013 m. liepos 25 d. Nr. KAS – 3/ASR-394	Pakuočių atliekų tvarkymo organizavimo ir paslaugų teikimo laikinoji sutartis
	2013 m. balandžio 22 d. Nr. ASR-119	Bendradarbiavimo sutartys dėl komunalinių atliekų sraute susidarančių pakuočių atliekų rūšiuojamojo surinkimo, vežimo ir

	2013 m. balandžio 22 d. Nr. ASR-120	paruošimo naudoti organizavimo Pasvalio rajono savivaldybės komunalinių atliekų sistemoje
	2013 birželio 26 d. ASR - 350	Sutartis dėl elektros ir elektroninės įrangos atliekų surinkimo bei visuomenės informavimo ir švietimo
Rokiškio r. sav.	2013-05-17 Bendradarbiavimo sutartis Nr. DS-164 2013-05-23 Bendradarbiavimo sutartis Nr. DS-171 2013-09-27 sutartis Nr. DS-289 2014-01-27 sutartis Nr. DS-44	Bendradarbiavimo sutartys dėl komunalinių atliekų sraute susidarančių pakuočių atliekų rūšiuojamojo surinkimo, vežimo ir paruošimo naudoti organizavimo Rokiškio rajono savivaldybės komunalinių atliekų sistemoje Sutartys dėl elektros ir elektroninės įrangos atliekų surinkimo bei visuomenės informavimo ir švietimo Sutartys dėl komunalinių atliekų tvarkymo sistemą papildančios elektros ir elektroninės įrangos bei baterijų ir akumuliatorių atliekų surinkimo sistemos Rokiškio rajono savivaldybės teritorijoje

Šaltinis: Regiono savivaldybės

3.2 KOMUNALINIŲ ATLIEKŲ TVARKYMO SISTEMOS FINANSAVIMAS

Komunalinių atliekų tvarkymo sistemos finansavimo poreikis apima Panevėžio regione įgyvendinamus atliekų tvarkymo sektoriaus vystymo projektus, atliekų tvarkymo (atliekų surinkimo ir transportavimo, atliekų šalinimo, apdorojimo, įmokos administravimo) sąnaudas. Panevėžio atliekų tvarkymo sistema finansuojama iš įvairių šaltinių, – savivaldybių lėšų, PRATC įmokų gautų už suteiktas komunalinių atliekų priėmimo, šalinimo ar apdorojimo paslaugas, ES paramos, skolintų lėšų.

3.2.1 Investicinių projektų įgyvendinimas

Investicinių projektų įgyvendinimas – svarbi regioninės atliekų tvarkymo sistemos dalis, kuri leidžia įgyvendinti atliekų tvarkymą reglamentuojančiuose teisės aktuose numatytus uždavinius. Šiuo metu Panevėžio regione įgyvendinami ir neseniai įgyvendinti šie investiciniai projektai:

- „Panevėžio regiono senų sąvartynų ir šiukšlynų uždarymas“ (projektas baigiamas įgyvendinti);
- „Panevėžio regiono didelių gabaritų atliekų surinkimo ir kompostavimo aikštelių įrengimas“ (projektas įgyvendintas);
- „Panevėžio regiono komunalinių atliekų tvarkymo sistemos plėtra“ (projektas įgyvendinimas).

Projektas „Panevėžio regiono senų sąvartynų ir šiukšlynų uždarymas“ (projektas įgyvendintas)

Projekto tikslas – regiono sąvartynų įtakos gruntinio vandens ir dirvožemio taršai bei neigiamo poveikio žmonių sveikatai sumažinimas, uždarant šiuo metu naudojimui netinkamus bei ES direktyvų neatitinkančius sąvartynus bei šiukšlynus.

Projekto metu uždaryti 93 įvairaus dydžio sąvartynai ir šiukšlynai, kurie neatitinka ES atliekų sąvartynų direktyvos bei yra pavojingi arba potencialiai pavojingi aplinkai ir žmonių sveikatai. Iš jų, pagal technogeninį poveikį aplinkai ir dabartinę ūkinę veiklą:

- 4 rajoniniai aukšto pavojingumo;
- 21 seniūnijų vidutinio pavojingumo;
- 68 seniūnijų mažo pavojingumo sąvartynai.

3.7 lentelė. Apibendrinta informacija apie įgyvendintą projektą „Panevėžio regiono senų sąvartynų ir šiukšlynų uždarymas“

Panevėžio regiono senų sąvartynų ir šiukšlynų uždarymas	
Projekto įgyvendinimo pradžia	2009 m. liepos 14 d.
Projekto tikslas	Senų sąvartynų ir šiukšlynų uždarymas ir priežiūra po uždarymo
Projekto veiklos	93 senų sąvartynų ir šiukšlynų Panevėžio regione uždarymo darbai
Projekto vertė ir finansavimas	Projekto vertė – 14,93 mln. Lt ES sanglaudos fondo paramos dalis – 12,69 mln. Lt Lietuvos Respublikos valstybės biudžeto dalis – 2,24 mln. Lt
Projekto įgyvendinimo pabaiga	2014 m. liepos mėn.

Šaltinis: PRATC

Projekto įgyvendinimas leido sumažinti sąvartynų poveikį aplinkai ir žmonių sveikatai.

Projektas „Panevėžio regiono didelių gabaritų atliekų surinkimo ir kompostavimo aikštelių įrengimas“ (projektas įgyvendintas)

Siekiant, kad gyventojams būtų suteiktos visuotinos, prieinamos ir kokybiškos viešosios komunalinių atliekų tvarkymo paslaugos, sąvartynuose mažėtų mišrių komunalinių bei biologiškai skaidžių atliekų kiekis 2010 m. Panevėžio regione pradėtas projekto „Panevėžio regiono didelių gabaritų atliekų surinkimo ir kompostavimo aikštelių įrengimas“ įgyvendinimas.

Projekto metu sukuriama infrastruktūra:

- 1 žaliųjų atliekų kompostavimo aikštelė Panevėžio rajono savivaldybės teritorijoje;
- 3 didelių gabaritų atliekų surinkimo aikštelės Panevėžio miesto, Panevėžio rajono ir Biržų rajono savivaldybių teritorijose.

3.8 lentelė. Apibendrinta informacija apie įgyvendintą projektą „Panevėžio regiono didelių gabaritų atliekų surinkimo ir kompostavimo aikštelių įrengimas“

Panevėžio regiono didelių gabaritų atliekų surinkimo ir kompostavimo aikštelių įrengimas	
Projekto įgyvendinimo pradžia	2010 m. kovo 1 d.
Projekto tikslas	Sukurti tinkamą didžiųjų bei kitų atliekų surinkimo, žaliųjų atliekų kompostavimo infrastruktūrą.
Projekto veiklos	1 žaliųjų atliekų kompostavimo aikštelės Panevėžio rajono savivaldybės teritorijoje įrengimas; 3 didelių gabaritų atliekų surinkimo aikštelių Panevėžio miesto, Panevėžio rajono ir Biržų rajono savivaldybių teritorijose įrengimas
Projekto vertė ir finansavimas	Projekto vertė – 4,28 mln. Lt ES sanglaudos fondo paramos dalis – 3,63 mln. Lt UAB PRATC dalis – 0,65 mln. Lt
Projekto įgyvendinimo pabaiga	2013 m. gruodžio 16 d.

Šaltinis: PRATC

Projektas „Panevėžio regiono komunalinių atliekų tvarkymo sistemos plėtra“

Siekiant Panevėžio regione įvykdyti teisės aktų (ES direktyvų, Lietuvos atliekų tvarkymą reglamentuojančių teisės aktų) keliamus atliekų tvarkymo uždavinius, regione įgyvendinamas projektas „Panevėžio regiono komunalinių atliekų tvarkymo sistemos plėtra“.

Įgyvendinus projektą Panevėžio regione bus įvestas atskiras biologiškai skaidžių atliekų kompostavimas jų susidarymo vietoje Panevėžio regiono kaimo, miestų bei miestelių vietovėse. Kitų bendrai surenkamų komunalinių atliekų tvarkymui Dvarininkų kaime esančio regioninio nepavojingų atliekų sąvartyno teritorijoje bus pastatyti komunalinių atliekų rūšiavimo ir rūšiavimo metu atskirtų biologiškai skaidžių atliekų apdorojimo įrenginiai.

Projekto metu numatoma sukurti šią infrastruktūrą:

- Biologiškai skaidžių atliekų kompostavimo konteineriai;
- Mechaninio biologinio apdorojimo įrenginys.

Įgyvendinamas projektas apima šias veiklas:

- Biologiškai skaidžių atliekų (maisto, žaliųjų atliekų, popieriaus ir kartono) kompostavimą;
- Miestų tvarkymo tarnybų bei kitų miesto organizacijų žaliųjų atliekų surinkimą ir nukreipimą į žaliųjų atliekų kompostavimo aikšteles;
- Likusių komunalinių atliekų surinkimą iš gyventojų bei juridinių asmenų ir gabenimą į atliekų sąvartyno teritoriją, kur jos bus apdorojamos mechaninio biologinio apdorojimo įrenginiuose, atskiriant biologiškai skaidžias atliekas;
- Atskirtos biologiškai skaidžių atliekų frakcijos apdorojamą anaerobinio fermentavimo įrenginiuose, išgaunant biodujas;
- Tolimesnį biodujų panaudojimą:
 - Pardavimą;
 - Šilumos ir elektros energijos gamybą.

3.9 lentelė. Apibendrinta informacija apie įgyvendinamą projektą „Panevėžio regiono komunalinių atliekų tvarkymo sistemos plėtra“

Panevėžio regiono komunalinių atliekų tvarkymo sistemos plėtra	
Projekto įgyvendinimo pradžia	2010 m. liepos 16 d.
Projekto tikslas	Sukurti komunalinių atliekų tvarkymo infrastruktūrą, kurios pajėgumai užtikrintų Panevėžio komunalinių atliekų tvarkymo regione susidarančių atliekų tvarkymą.
Projekto veiklos	Atliekų apdorojimo įrenginių statyba ir eksploatacija, individualaus kompostavimo konteinerių bei kitos įrangos įrengimas ir eksploatacija.
Projekto vertė ir finansavimas	Projekto vertė – 38,28 mln. Lt ES sanglaudos fondo paramos dalis – 32,54 mln. Lt UAB PRATC dalis – 5,74 mln. Lt
Numatoma projekto įgyvendinimo pabaiga	2015 m. pirmas ketvirtis

Šaltinis: PRATC

3.2.2 Komunalinių atliekų tvarkymo sąnaudos

Remiantis galiojančia Atliekų tvarkymo įstatymo redakcija, Regiono savivaldybių nustatomo mokesčio už komunalinių atliekų tvarkymą kainodara turi būti paremta proporcingumo, nediskriminavimo, solidarumo ir „teršėjas moka“ principais (šie principai aptariami 5 skyriuje). Panevėžio regiono savivaldybių įmokų už atliekų tvarkymą kainodaros pagrindą sudaro atliekų tvarkymo sistemos sąnaudos.

Panevėžio regiono savivaldybių atliekų tvarkymo sistemos sąnaudų dedamosios:

- Komunalinių atliekų surinkimo ir pervežimo iki regioninio sąvartyno ar kitų apdorojimo įrenginių sąnaudos;
- Įmokos už komunalinių atliekų tvarkymą arba/ir Vietinės rinkliavos administravimo sąnaudos;
- Komunalinių atliekų šalinimo sąnaudos (infrastruktūros eksploatacijos ir kt. sąnaudos).

Komunalinių atliekų surinkimo ir pervežimo iki regioninio sąvartyno ar kitų apdorojimo įrenginių sąnaudos – sąnaudas, kurias patiria atliekas surenkančios ir transportuojančios įmonės, kurias konkurso būdu išrenka savivaldybės. Kadangi tarifinėse savivaldybėse komunalinės atliekas surenkančios įmonės administruoja įmokos surinkimą, jos patiria ir įmokos administravimo sąnaudas. Žemiau pateiktoje lentelėje pateikiami duomenys apie atliekų tvarkytojų kaštų atliekų tvarkymo veikloje pasiskirstymą 2013 m.

3.10 lentelė. Komunalinių atliekų tvarkytojų sąnaudų pasiskirstymas pagal veiklas 2013 m., proc.

Savivaldybės	Kupiškio r. sav.	Panevėžio m. sav.	Panevėžio r. sav.	Pasvalio r. sav.	Rokiškio r. sav.
Surinkimo ir transportavimo	80	55	38	57	76
Atliekų perdirbimo arba kito naudojimo		6	19	10	
Šalinimo	10	32	23	33	23
Atliekų tvarkymo infrastruktūros objektų (DGASA, APP, kompostavimo aikštelės ir kita) eksploatavimo		4	5		
Sistemos administravimo	10	3	15		1

Šaltinis: Savivaldybės

Biržų rajono savivaldybėje didžiąją dalį atliekų tvarkymo sąnaudų sudaro atliekų surinkimo sąnaudos, sistemos administravimo sąnaudos sudaro tik apie 10 proc.

Komunalinių atliekų šalinimo ir apdorojimo sąnaudos apima komunalinių atliekų surinkimui (DGASA, APP, ŽAKA), šalinimui bei apdorojimui skirtos infrastruktūros eksploatacijos sąnaudas, projektų įgyvendinimo bei administracinės sąnaudos. Tiksli sąnaudų detalizacija pateikiama žemiau.

Komunalinių atliekų šalinimo, apdorojimo – PRATC patiriamas sąnaudas sudaro:

- Šalinimo veiklos sąnaudos - visos su Panevėžio regioninio sąvartyno eksploatavimu susijusios sąnaudos: darbuotojų darbo užmokestis ir su juo susijusios išlaidos, ilgalaikio turto nusidėvėjimas, elektros, vandens ir nuotekų tvarkymo paslaugos, atliekų tvarkymo

technikos eksploatacija, degalai, tepalai, technikos remontas, draudimas, kitos eksploatacinės sąnaudos, atidėjiniai sąvartyno uždarymui.

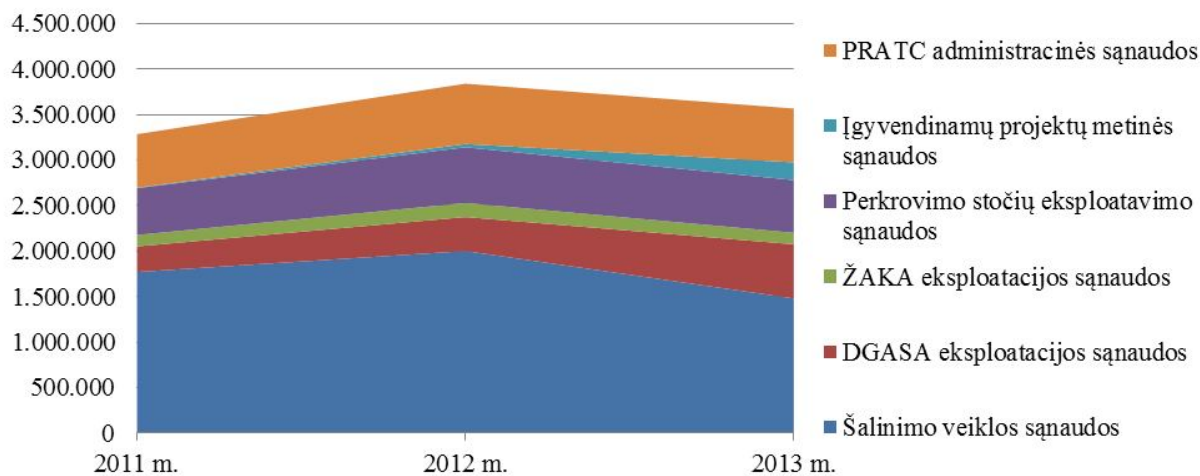
- Didžiųjų atliekų priėmimo aikštelių sąnaudos – didžiųjų atliekų priėmimo aikštelių eksploatacinės sąnaudos. Šias sąnaudas sudaro darbuotojų darbo užmokestis ir su juo susijusios sąnaudos, surinktų atliekų sutvarkymo sąnaudos, ilgalaikio turto nusidėvėjimas, kitos eksploatacinės sąnaudos (vanduo, elektra, draudimai, darbo priemonės ir pan.).
- Žaliųjų atliekų kompostavimo aikštelių sąnaudos - aikštelėse dirbančių darbuotojų darbo užmokestis ir su juo susijusios išlaidos, ilgalaikio turto nusidėvėjimas, žaliųjų atliekų kompostavimo sąnaudos (technikos eksploatacija, degalai ir kt.), kitos eksploatacinės sąnaudos (vanduo, elektra, draudimas, darbo priemonės ir kt.).
- Perkrovimo stočių eksploatacinės sąnaudos – presavimo paslaugų, ilgalaikio turto nusidėvėjimo, atliekų iki Panevėžio regioninio sąvartyno transportavimo (vairuotojų darbo užmokestis ir su juo susijusios išlaidos, degalai, automobilio eksploatacinės sąnaudos, remontas, draudimas) sąnaudos, kitos eksploatacinės sąnaudos (vanduo, elektra, draudimai, darbo priemonės ir kt.).
- Įgyvendinamų projektų sąnaudos – su projektų įgyvendinimu susijusios sąnaudos.
- PRATC administracinės sąnaudos. Tai sąnaudos, į kurias įtrauktos administracijos darbuotojų darbo užmokestis ir su juo susijusios išlaidos, ilgalaikio turto nusidėvėjimas, administracinių patalpų nuoma, tarnybinio transporto eksploatacija, degalai, remontas, draudimas, kanceliarinės, ryšio, darbuotojų mokymų ir komandiruočių sąnaudos, konsultavimo paslaugos, paskolų palūkanų sąnaudos ir kt.

3.11 lentelė. Komunalinių atliekų šalinimo (PRATC) sąnaudos, Lt.

	2011 m.	2012 m.	2013 m.
Šalinimo veiklos sąnaudos (Panevėžio reg. sąvartyno eksploatacija)	1770831	2001350	1480054
Didžiųjų atliekų priėmimo aikštelių eksploatacija	280887	374017	594902
Žaliųjų atliekų kompostavimo aikštelių eksploatacija	125999	154032	126640
Perkrovimo stočių eksploatacinės sąnaudos	514737	611763	578911
Įgyvendinamų projektų metinės sąnaudos	5571	36805	195532
PRATC administracinės sąnaudos	587618	662873	591554
Visos PRATC sąnaudos	3285643	3840840	3567593

Šaltinis: PRATC

Didžiąją dalį komunalinių atliekų šalinimo (PRATC) sąnaudų sudaro atliekų tvarkymui būtinos infrastruktūros (Sąvartyno, DGASA, ŽA kompostavimo aikštelių, perkrovimo stočių) eksploatacinių sąnaudų. Šios sąnaudos 2012, 2013 m. sudarė atitinkamai – 82 ir 75 proc. visų PRATC sąnaudų.



3.2 paveikslas. PRATC sąnaudų dinamika 2011 – 2013 m.

Šios sąnaudos, susidarancios regiono komunalinių atliekų tvarkymo sistemoje, atsižvelgiant į visų sąnaudų padengimo ir „teršėjas moka“ principus, turi būti pilnai padengtos atliekų turėtojų ir (arba) medžiagų ir gaminių, dėl kurių naudojimo susidaro atliekos, gamintojų ir importuotojų.

3.2.3 „Teršėjas moka“ principo įgyvendinimas

Remiantis atliekų tvarkymo įstatymu, komunalinių atliekų tvarkymo finansavimo sistema turi būti paremta „teršėjas moka“ ir „visų sąnaudų padengimo“ principu. Šie principai nusako, kad visos atliekų tvarkymo sistemoje susidariusios sąnaudos turi būti apmokėtos atliekų turėtojų ir (arba) medžiagų ir gaminių, dėl kurių naudojimo susidaro atliekos, gamintojų arba importuotojų (gamintojo atsakomybės principas) lėšomis.

Aukščiau aptartus principus papildo šie atliekų tvarkymo įstatyme numatyti principai:

- „Nediskriminavimo“ principas suprantamas kaip vienodų apmokestinimo sąlygų taikymas tos pačios kategorijos atliekų turėtojams;
- „Proporcingumo“ principas teigia, jog apmokestinimas už atliekų tvarkymą negali būti akivaizdžiai neproporcingas pas atliekų turėtoją susidarančiam atliekų kiekiui;
- „Solidarumo“ principas nusako idėją, kad viename atliekų tvarkymo regione visiems atliekų turėtojams turi būti pasiūlyta tokia pati atliekų tvarkymo kaina už tokios pačios kokybės paslaugas. Tokiu būdu šis principas taip pat reiškia, kad vienos tonos mišrių komunalinių atliekų pervežimo (t.y. atliekų nuvežimo iki regioninio sąvartyno) ir šalinimo regioniniame sąvartyne sąnaudos turi būti vienodos visoms Regiono savivaldybėms, t.y. paslaugos kaina atliekų turėtojui neturi priklausyti nuo atliekų turėtojo nutolimo nuo regioninio sąvartyno.

„Teršėjas moka“ principas Panevėžio regione įgyvendinamas remiantis Regiono savivaldybių pasirinktomis apmokestinimo sistemomis:

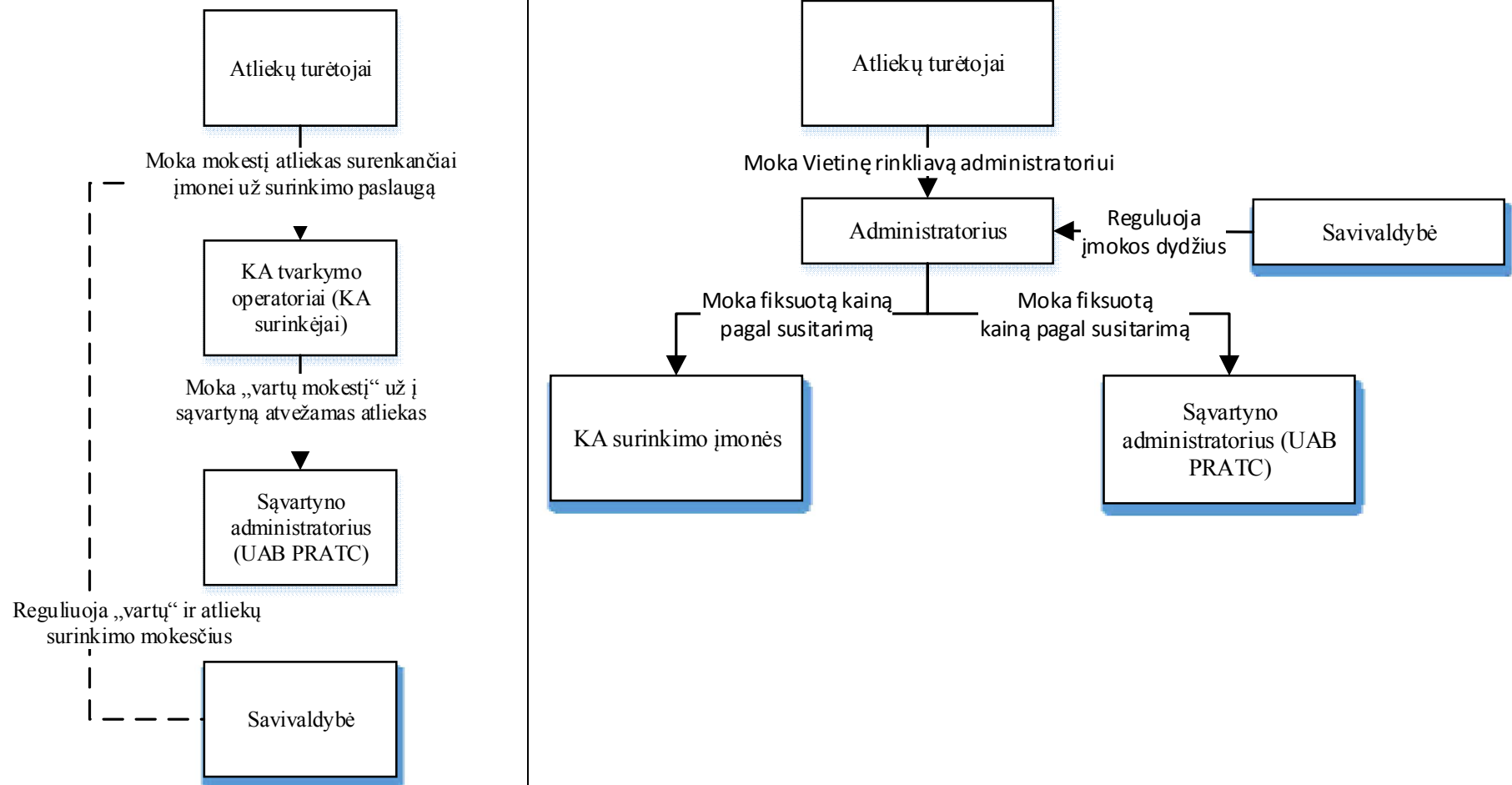
- Biržų r. sav. – Tarifas už komunalinių atliekų tvarkymą;
- Kupiškio r. sav. – Vietinė rinkliava už komunalinių atliekų tvarkymą;
- Panevėžio m. sav. – Tarifas už komunalinių atliekų tvarkymą;
- Panevėžio r. sav. – Tarifas už komunalinių atliekų tvarkymą;

- Pasvalio r. sav. – Tarifas už komunalinių atliekų tvarkymą;
- Rokiškio r. sav. – Tarifas už komunalinių atliekų tvarkymą.

Biržų, Panevėžio, Pasvalio, Rokiškio rajonų bei Panevėžio miesto savivaldybių komunalinių atliekų turėtojai už suteiktas komunalinių atliekų tvarkymo paslaugas moka tiesiogiai atliekų tvarkymo operatoriui (atliekų surinkėjui), pagal savivaldybės nustatytus paslaugų teikimo tarifus, arba butų bendrijai, kuri vėliau atsiskaito su atliekų tvarkymo operatoriumi. Operatorius surinktomis lėšomis atsiskaito su sąvartyno operatoriumi, remiantis nustatytais atliekų šalinimo sąvartyne kiekiais ir tarifais. Tarifinė apmokestinimo sistemos schema pateikta 3.3 paveiksle.

Kupiškio rajono savivaldybės gyventojai vietinę rinkliavą moka rinkliavos administratoriui, kuris pagal sutartiniu pagrindu sudarytus susitarimus atsiskaito su paslaugų teikėjais. Vietinės rinkliavos apmokestinimo schema pateikta 3.3 paveiksle.

3.12 lentelėje pateikiama atliekų surinkimo, transportavimo (įmokos administravimo) ir atliekų šalinimo kainos Regiono savivaldybėse.



3.3 paveikslas. Apmokestinimo būdų – Tarifo (kairėje) ir vietinės rinkliavos (dešinėje) schemas

3.12 lentelė. Komunalinių atliekų šalinimo kainos taikomos Regiono savivaldybėms, Lt/ t

	2011 m.	2012 m.	2013 m.	2014 m.
Biržų r. sav. (pristatant į perkrovimo stotį)	48,94	48,94	48,94	68,70
Biržų r. sav. (pristatant į Panevėžio reg.sąvartyną)	25,14	25,14	25,14	39,30
Kupiškio r. sav.	35,34	35,34	35,34	51,90
Panevėžio m. sav.	48,94	48,94	48,94	68,70
Panevėžio r. sav.	48,94	48,94	48,94	68,70
Pasvalio r. sav.	38,74	38,74	38,74	56,10
Rokiškio r. sav. (pristatant į perkrovimo stotį)	48,94	48,94	48,94	68,70
Rokiškio r. sav. (pristatant į Panevėžio reg. sąvartyną)	21,74	21,74	21,74	35,10

Šaltinis: PRATC

PRATC taikomas komunalinių atliekų šalinimo „vartų mokestis“ tarp Regiono savivaldybių diferencijuojamas tik mišrioms komunalinėms atliekoms. Diferencijuotas „vartų mokestis“ taikomas tik atliekų surinkėjui/vežėjui, turinčiam pasirašytą komunalinių atliekų surinkimo sutartį su savivaldybe. Kitos atliekos, nepriklausomai nuo to, kas jas pristatė (jei subjektas nėra pasirašęs KA surinkimo sutarties su savivaldybe), priimamos tuo pačiu įkainiu – 65,56 Lt/ t be PVM. 3.12 lentelėje pateikti įkainiai taikomi tik mišrioms komunalinėms atliekoms.

PRATC pajamos 2013 m. siekė 3,70 mln. Lt, iš kurių didžiąją dalį sudarė pajamos iš atliekų šalinimo veiklos: Panevėžio m. – 38 proc., Panevėžio r. – 11 proc., Rokiškio r. – 11 proc. savivaldybių bei atliekų surinkėjų ir kitų subjektų (22 proc.) sumokėtos įmokos už komunalinių atliekų šalinimą.

3.13 lentelė. UAB PRATC pajamos, Lt

	2011 m.	2012 m.	2013 m.
Pajamos gautos iš atliekų šalinimo veiklos	3666080	3357096	3475130
<i>Biržų rajono</i>	<i>251475</i>	<i>256922</i>	<i>249643</i>
<i>Kupiškio rajono</i>	<i>178050</i>	<i>178508</i>	<i>175794</i>
<i>Panevėžio miesto</i>	<i>1992876</i>	<i>1240354</i>	<i>1333436</i>
<i>Panevėžio rajono</i>	<i>360767</i>	<i>358299</i>	<i>367544</i>
<i>Pasvalio rajono</i>	<i>197711</i>	<i>225465</i>	<i>220952</i>
<i>Rokiškio rajono</i>	<i>349232</i>	<i>366677</i>	<i>372173</i>
<i>Kitos įmonės</i>	<i>335969</i>	<i>730871</i>	<i>755588</i>
Antrinių žaliavų, biologiškai skaidžių atliekų, EEĮ atliekų pardavimo pajamos	177497	125184	122560
Pajamos iš biodujų	86911	91928	106582
Finansinės pajamos	25729	5516	2781
Visos PRATC pajamos	3956217	3579724	3707053

Šaltinis: PRATC

Vienos tonos komunalinių atliekų tvarkymo kainos palyginimas tarp Regiono savivaldybių pateikta 3.14 lentelėje.

3.14 lentelė. Atliekų tvarkymo kainos Regiono savivaldybėse, Lt/ t (* - Lt/ m³) be PVM

	2011 m.	2012 m.	2013 m.
Biržų r. sav.	165,31	165,31	231,84
Kupiškio r. sav.	*24,00	*24,00	250,00
Panevėžio m. sav.	*30,12	*30,12	*30,12
Panevėžio r. sav.	262,23	266,52	266,52 ¹
Pasvalio r. sav.	*30,01	*41,25	*53,40
Rokiškio r. sav.	144,40	144,40	144,40

Šaltinis: Regiono savivaldybės

Savivaldybėse, kuriose taikoma tarifinė apmokestinimo sistema, vienos tonos atliekų tvarkymo kaina nustatoma savivaldybių tarybų sprendimais, po to, kai konkurso būdu parenkami atliekų surinkėjai. Savivaldybėse vienos tonos atliekų tvarkymo kaina formuojama atsižvelgus į atliekų surinkimo, atliekų šalinimo ir įmokos administravimo įkainius.

Biržų rajono savivaldybėje atliekų tvarkytojų taikomi įmokų dydžiai gyventojams priklauso nuo gyvenamosios vietovės bei būste gyvenančių gyventojų skaičiaus. Biržų miesto bei rajono gyventojams taikoma 7,00 Lt mėnesinė įmoka, tuo tarpu kaimo vietovėse 4,90 Lt. Panevėžio miesto savivaldybėje daugiabučių namų savininkai, nuomininkai ir individualių namų valdų savininkai, kurie naudojami kolektyviniais konteineriais, už buitinių atliekų tvarkymą turi mokėti 6,61 Lt per mėnesį tarifą. Gyventojai gyvenantys individualiuose namuose Panevėžio miesto savivaldybėje apmokestinami pagal naudojamų konteinerių tūrį, už skirtingų konteinerių išvežimą taikomi tarifai:

- 0,12 m³ – 6,63 Lt;
- 0,24 m³ – 13,26 Lt;
- 1,1 m³ – 60,78 Lt.

Panevėžio rajono gyventojai, aptarnaujami AB Panevėžio specialus autotransportas, gyvenantys daugiabučiuose bei individualiuose namuose apmokestinami tokiais pat tarifais kaip ir Panevėžio miesto savivaldybėje. UAB Švaros komanda aptarnaujama gyventojų dalis individualiuose namuose už 0,24 m³ dydžio konteinerio ištuštinimą apmokestinami 8 arba 9 Lt (priklausomai nuo gyvenamosios vietos). Daugiabučiuose gyvenantys gyventojai moka 5 Lt mėnesinį mokestį už kiekvieną bute gyvenantį asmenį.

Pasvalio rajono gyventojai apmokestinami 7,00 Lt mėnesiniu tarifu, tuo tarpu Rokiškio rajono gyventojai apmokestinami taikant diferenciaciją pagal gyvenamąją vietą. Rokiškio mieste daugiabučių namų butų plotas apmokestinamas 0,155 Lt, mažesniuose miesteliuose 0,095 Lt, kaimiškose vietovėse 0,083 Lt. Individualių namų gyventojai apmokestinami remiantis ištuštintų konteinerių tūriu:

- 0,12 m³ – 5,13 Lt;
- 0,24 m³ – 8,31 Lt;
- 1,1 m³ – 38,22 Lt.

¹ Ekspertinis vertinimas

Tiksli informacija apie Regiono savivaldybėse taikomus įmokų už komunalinių atliekų tvarkymą dydžius pateikiama atliekų surinkimo ir transportavimo paslaugas teikiančių subjektų tinklapiuose:

- <http://www.psa.lt/> (Panevėžio m. ir Panevėžio r. sav.);
- <http://www.rokom.lt/> (Rokiškio r. sav.).

Kupiškio rajono savivaldybės vietinės rinkliavos dydžiai savivaldybės gyventojams bei kitiems nekilnojamojo turto objektų savininkams (juridiniams asmenims, kitoms organizacijoms) nustatomas savivaldybės patvirtintuose vietinės rinkliavos nuostatuose.

Kupiškio rajono savivaldybėje pagrindinis apmokestinimo parametras – nekilnojamojo turto plotas. Gyvenamosios paskirties nekilnojamojo turto savininkai Kupiškio rajono savivaldybėje moka 60 Lt metinę rinkliavą už vieną gyventoją. Platesnė informacija apie Kupiškio r. sav. galiojančius vietinės rinkliavos dydžius – 2013 m. lapkričio 28 d. Kupiškio r. sav. tarybos sprendime Nr. TS-278.

3.3 KOMUNALINIŲ ATLIEKŲ TURĖTOJAI, TVARKYMO INFRASTRUKTŪRA

Valstybiniame strateginiame atliekų tvarkymo plane 2007-2013 m. nustatyta atliekų tvarkymo hierarchija reikalauja, kad regione būtų sudaryta tinkama atliekų surinkimo infrastruktūra leidžianti vengti atliekų susidarymo (*atliekų prevencija*), sudaranti sąlygas pirminiam atliekų rūšiavimui (*paruošimas pakartotiniam naudojimui*).

Siekiant įgyvendinti plane reglamentuotas nuostatas Panevėžio regiono savivaldybių individualių namų gyventojams išdalinti namudinio kompostavimo konteineriai. Išdalintų kompostavimo konteinerių dėka į bendrą mišrių komunalinių atliekų srautą patenka mažiau žaliųjų (augalų lapai, žolė, medžių šakos ir kt.) bei maisto (vaisių, daržovių) atliekų, todėl mažėja sąvartynuose šalinamas atliekų kiekis. Duomenys apie Regiono savivaldybėse išdalintų konteinerių skaičių pateikta 3.15 lentelėje.

3.15 lentelė. Regiono savivaldybėse išdalintų namudinio kompostavimo konteinerių skaičius

Savivaldybė	Kompostavimo konteinerių tūris, m ³	Išdalintų konteinerių skaičius, vnt.
Biržų r. sav.	0,72	839
Kupiškio r. sav.	0,72	1446
Panevėžio m. sav.	0,72	698
Panevėžio r. sav.	0,72	1225
Pasvalio r. sav.	0,72	1246
Rokiškio r. sav.	0,72	846

Šaltinis: Regiono savivaldybės

Vadovaujantis atliekų tvarkymo hierarchijos principais valstybiniame atliekų tvarkymo plane numatytos priemonės – infrastruktūra baldų, statybos ir griovimo, elektros ir elektroninės įrangos atliekų, naudotų padangų, pavojingų buitinių atliekų, antrinių žaliavų, biologiškai skaidžių atliekų tvarkymui. Valstybiniame strateginiame atliekų tvarkymo plane 2007 -2013 m. nustatyta, kad savivaldybės turi užtikrinti, kad būtų įrengta ne mažiau kaip viena didelių gabaritų atliekų surinkimo aikštelė 50 tūkst. gyventojų, aukščiau išvardintoms atliekoms surinkti.

2011 m. PRATC eksploatavo 5 didelių gabaritų atliekų surinkimo aikšteles, nuo 2012 m. vidurio pradėtos eksploatuoti dar 3 tokios aikštelės. Šiuo metu Panevėžio regione – įrengtos 9 didelių gabaritų atliekų surinkimo aikštelės, iš kurių 8 eksploatuoja PRATC, o 1 – AB „Panevėžio specialus autotransportas“.

- Biržų r. sav. – 2;
- Kupiškio r. sav. – 1;
- Panevėžio m. sav. – 3²;
- Panevėžio r. sav. – 1;
- Pasvalio r. sav. – 1;
- Rokiškio r. sav. – 1.

Panevėžio mieste Savitiškio g. 12 ir Senamiesčio g. 114 B esančiomis aikštelėmis turi teisę naudotis tiek Panevėžio miesto, tiek Panevėžio rajono savivaldybių gyventojai. Įrengtose didelių gabaritų atliekų surinkimo aikštelėse surenkamos mišrios, biologiškai skaidžios, didžiosios ir statybos, elektros ir elektroninės įrangos, pavojingos atliekos bei antrinės žaliavos (popieriaus, stiklo bei plastiko atliekos).

3.16 lentelė. Didelių gabaritų atliekų surinkimo aikštelių (DGASA) infrastruktūros parametrai

Savivaldybė	Įrengtų didelių gabaritų atliekų surinkimo aikštelių pajėgumai, t/ m	Įrengtų aikštelių plotas, m ²	Įrengtų aikštelių adresas
Biržų r. sav.	579	18203	Biržų r., Širvėnos sen., Biržų k.
	2271	4000	Biržų r., Vabalninkas Kosmonautų 8
Kupiškio r. sav.	421	4772	Technikos g. 6I, Kupiškis
Panevėžio m. sav.	3259	1585	Savitiškio g. 12, Panevėžys*
	2271	1905	Senamiesčio g. 114 B, Panevėžys*
	2823	1050	Pilėnų g. 43, Panevėžys
Panevėžio r. sav.	1871	9805	Beržytės g. 10, Garuckų k., Ramygalos sen.,
Pasvalio r. sav.	495	2334	Mūšos g. 12, Pasvalys
Rokiškio r. sav.	656	4012	Donelaičio g. 16, Rokiškis

Šaltinis: PRATC

Valstybiniame strateginiame atliekų tvarkymo plane nustatyta, jog savivaldybės iki 2010 metų privalo užtikrinti, kad kiekviename atliekų tvarkymo regione būtų sudarytos sąlygos apdoroti (kompostuoti ir (ar) anaerobiškai pūdyti) komunalines biologiškai skaidžias atliekas. Šiuo metu Panevėžio regione veikia 6 žaliųjų atliekų surinkimo aikštelės.

3.17 lentelė. Žaliųjų atliekų surinkimo aikštelių išsidėstymas

Savivaldybė	Įrengtų žaliųjų atliekų surinkimo aikštelių pajėgumai, t/ m	Žaliųjų atliekų surinkimo aikštelių adresai
Biržų r. sav.	2990	Biržų k.
Kupiškio r. sav.	905	Didžiagrašių k.
Panevėžio r. sav.	1800	Garuckų k.
Panevėžio r. sav.	9628	Dvarininkų k.

² Vieną didelių gabaritų atliekų surinkimo aikštelę Panevėžio miesto savivaldybėje eksploatuoja AB „Panevėžio specialus autotransportas“.

Pasvalio r. sav.	2505	Levaniškio k.
Rokiškio r. sav.	2177	Ruzgų k.

Šaltinis: PRATC

Valstybiniame strateginiame atliekų tvarkymo plane 2007 -2013 nustatyti reikalavimai savivaldybėms parengti ir (ar) patvirtinti antrinių žaliavų surinkimo konteinerių aikštelių išdėstymo schemas ir užtikrinti, kad būtų pastatyti specialūs antrinėms žaliavoms surinkti skirti konteineriai. Žemiau esančioje lentelėje pateikiama papildoma informacija apie Panevėžio regiono savivaldybių sprendimus dėl antrinių žaliavų surinkimo konteinerių išdėstymo. Šių schemų nėra patvirtinusios 2 savivaldybės.

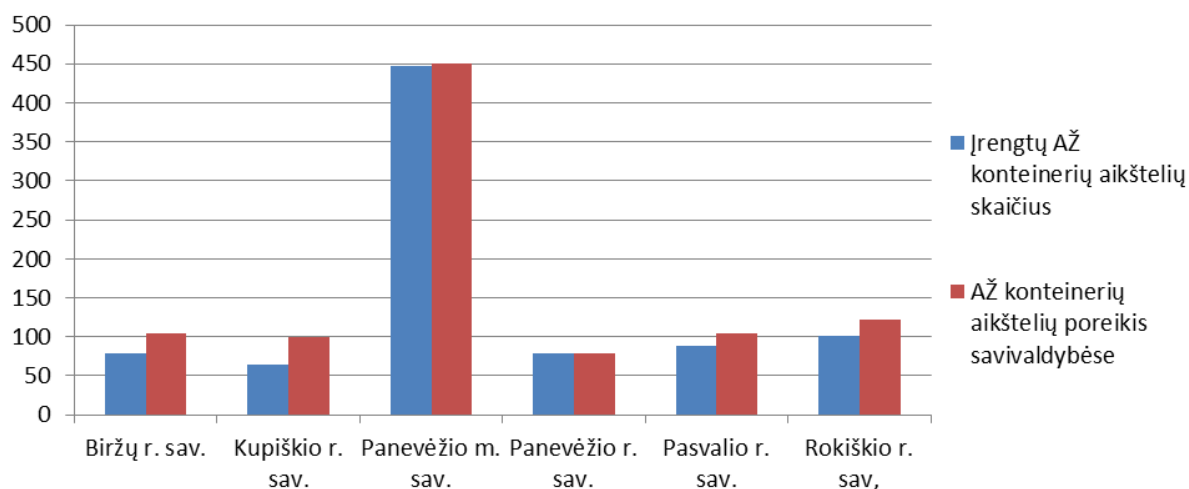
3.18 lentelė. Regiono savivaldybių sprendimai dėl mišrių ir antrinių žaliavų surinkimo konteinerių aikštelių išdėstymo

Savivaldybė	Sprendimas
Biržų r. sav.	2006 m. liepos 27 d. Biržų r. sav. administracijos direktoriaus įsakymas Nr.A-482, 2011 m. rugsėjo 2 d. Biržų r. sav. administracijos direktoriaus įsakymas Nr. A-715
Kupiškio r. sav.	2008 m. gegužės 29 d Kupiškio rajono savivaldybės sprendimas TS-166
Panevėžio m. sav.	2013 m. spalio 16 d Panevėžio m. sav. administracijos direktoriaus. įsakymas Nr. A- 885
Panevėžio r. sav.	Neparengtos ir nepatvirtintos konteinerių išdėstymo schemas
Pasvalio r. sav.	2006 m. rugsėjo 15 d. Pasvalio r. sav. administracijos direktoriaus įsakymas Nr. DV-452 2008 m. liepos 24 d. Pasvalio r. sav. administracijos direktoriaus. įsakymas Nr. DV-493 2011 m. lapkričio 29 d. Pasvalio r. sav. administracijos direktoriaus įsakymas Nr. DV-875
Rokiškio r. sav.	Patvirtintas antrinių žaliavų surinkimo ir plėtros planas

Šaltinis: Regiono savivaldybės

Valstybiniame strateginiame atliekų tvarkymo plane 2007 – 2013 m. taip pat buvo numatyta, kad gyvenamuosiuose daugiabučių namų rajonuose šalia mišrių komunalinių atliekų konteinerių ar kitose gyventojams patogiose estetiškai įrengtose ir visuomenės sveikatos saugos reikalavimus atitinkančiose vietose, turi būti įrengta ne mažiau kaip po vieną antrinių žaliavų surinkimo konteinerių aikštelę 800 (Panevėžio miesto savivaldybėje – 600) gyventojų. Sodų ir garažų savininkų bendrijų teritorijose įrengti ne mažiau kaip po vieną antrinių žaliavų surinkimo konteinerių aikštelę prie pagrindinio išvažiavimo iš tokio kvartalo ar bendrijos teritorijos arba įvažiavimo į juos.

Žemiau pateiktame paveiksle pateikiamas įrengtų antrinių žaliavų surinkimo konteinerių aikštelių skaičius bei jų poreikis pagal savivaldybes.



3.4 paveikslas. Įrengtų antrinių žaliavų konteinerių aikštelių skaičius bei jų poreikis

Regiono savivaldybių duomenimis šiuo metu Panevėžio regione įrengtos 857 antrinių žaliavų surinkimo konteinerių aikštelės, šiuo metu regione trūksta dar 103 aikštelių.

3.19 lentelė. Antrinių žaliavų konteinerių aikštelių infrastruktūra

Savivaldybė	AŽ konteinerių aikštelių skaičius tenkantis savivaldybės gyventojams	AŽ konteinerių aikštelių skaičius sodų bendrijose (trūkstamų aikštelių skaičius)	AŽ konteinerių aikštelių skaičius garažų bendrijose (trūkstamų aikštelių skaičius)
Biržų r. sav.	369	0 (11)	0 (12)
Kupiškio r. sav.	330	0 (14)	0 (7)
Panevėžio m. sav.	448	0 (3)	16 (0)
Panevėžio r. sav.	500	0(45)	10(0)
Pasvalio r. sav.	337	2 (6)	2 (11)
Rokiškio r. sav.	328	0 (32)	3(17)

Šaltinis: Regiono savivaldybės

Valstybiniame strateginiame atliekų tvarkymo plane 2007 – 2013 m. numatoma, kad iki 2009 m. savivaldybės turi užtikrinti viešosios komunalinių atliekų tvarkymo paslaugos visuotinumą, kokybę ir prieinamumą. Visuotinumą principas laikomas užtikrintu, kai viešoji komunalinių atliekų tvarkymo paslauga teikiama ne mažiau kaip 95 proc. savivaldybės teritorijos asmenų, kuriems toje teritorijoje nuosavybės teise priklauso nekilnojamojo turto objektai (išskyrus žemės sklypus be pastatų) ar kurie kitu pagrindu teisėtai valdo ar naudoja šiuos objektus.

3.20 lentelė. Regiono savivaldybėse aptarnaujamų gyventojų dalis, proc.

Savivaldybė	2009 m.	2010 m.	2011 m.	2012 m.	2013 m.
Biržų r. sav.	85	96	97	97	97
Kupiškio r. sav.	50	98	100	100	100
Panevėžio m. sav.	83	93	96	96	96
Panevėžio r. sav.	68	68	72	85	86
Pasvalio r. sav.	58	58	83	86	88
Rokiškio r. sav.	80	83	84	87	88

Šaltinis: Regiono savivaldybės

2013 m. Komunalinių atliekų tvarkymo paslaugos Panevėžio regione teikiamos 93 proc. gyventojų.

Šiuo metu Regiono savivaldybėse mišrios komunalinės atliekos surenkamos 0,12 m³, 0,24 m³, 0,77 m³, ir 1,1 m³ konteineriais. Platesnė informacija apie mišrių komunalinių atliekų surinkimui naudojamus konteinerius ir jų kiekius pateikiama 3.21 lentelėje.

3.21 lentelė. Regiono savivaldybėse mišrių komunalinių atliekų surinkimui naudojamų konteinerių kiekiai, vnt.

Savivaldybė	0,12 m ³	0,14 m ³	0,24 m ³	0,19 – 0,26 m ³	0,5 m ³	0,77 m ³	1,1 m ³
Biržų r. sav.	6192	-	162	-	-	248	471
Kupiškio r. sav.	727	487	1774	294	-	3	410
Panevėžio m. sav.	3430	-	2946	-	-	40	1570
Panevėžio r. sav.	-	-	7391	-	-	-	661
Pasvalio r. sav.	2094	3212	1272	12	-	30	327
Rokiškio r. sav.	4626	-	1355	-	8	2	153

Šaltinis: Regiono savivaldybės

Komunalinės atliekos, surenkamos Rokiškio, Biržų savivaldybių teritorijoje, pervežamos į atliekų perkrovimo stotis, ten presuojamos ir perkraunamos į didesnės talpos transporto priemonės pervežimui į sąvartyną.

3.22 lentelė. Atliekų perkrovimo stotys ir jų pajėgumai

Savivaldybė	Perkrovimo stoties pajėgumai, t/ m.	Atstumas iki regioninio sąvartyno, km	Perkrovimo stoties adresas
Biržų r. sav.	7390	78	Biržų k., Širvėnos sen., Biržų r.
Rokiškio r. sav.	8940	86	K.Donelaičio g. 16, Rokiškis

Šiuo metu iš atliekų turėtojų surinktos komunalinės atliekos šalinamos Panevėžio regioniniame sąvartyne. Panevėžio regioninis sąvartynas yra Dvarininkų k., Miežiškių sen., Panevėžio r., kelio Panevėžys-Miežiškiai kairėje pusėje (1,3 km atstumu), 8 km į pietryčius nuo Panevėžio miesto centro ir 3,8 km į šiaurės vakarus nuo Miežiškių miestelio centro. Sąvartyno apylinkės nėra gausiai apgyvendintos, pavienės sodybos ir kaimai išsidėstę pietiniame sąvartyno pakraštyje. Mažiausias atstumas iki gyvenamųjų pastatų virš 500 m.

Sąvartyną sudaro 6 sekcijos po 3 ha (3000m²), visas sąvartyno plotas – 18 ha. Šiuo metu eksploatuojamos tik 2 iš 6 sekcijų (iš kurių 4 projektinės). Bendras perspektyvinių sekcijų plotas sudaro 12000 m². Numatyta bendra sąvartyno talpa – 2159795 m³.

3.23 lentelė. Panevėžio regioninio sąvartyno projektiniai parametrai

Sekcija	Kaupo dugno plotas, ha	Projektinė talpa, m ³	Užpildyta talpa iki 2014-01-01, m ³	Eksploatacijos trukmė, metais
I	3 ha	359966	174880	3 metai
II	3 ha	359966	174880	3 metai

Numatoma, kad šiuo metu veikiančios sekcijos bus eksploatuojamos dar dvejus metus iki naujų sekcijų statybos pabaigos. Naujų sekcijų statyba bus pradėta 2015 -2016 m. laikotarpyje.

Atsižvelgiant į tai, kad 2015 m. Panevėžio regione bus įrengtas mechaninio biologinio apdorojimo įrenginys numatoma, kad naujų sąvartyno sekcijų eksploatacijos laikotarpis bus kur kas ilgesnis – apytiksliai 2 - 3 kartus ilgesnis nei šiuo metu veikiančių sąvartyno sekcijų dėl šalinamų atliekų kiekio sumažėjimo.

Šiuo metu Panevėžio regione egzistuojanti atliekų tvarkymo infrastruktūra užtikrina antrinio komunalinių atliekų rūšiavimo pajėgumus (įrengtos žaliųjų atliekų kompostavimo aikštelės, išdalinti kompostavimo, antrinių žaliavų surinkimo konteineriai). Tačiau regione iki šiol tik dalinai sukurta biologiškai skaidžių atliekų apdorojimo infrastruktūra.

Įgyvendinant projektą „Panevėžio regiono komunalinių atliekų tvarkymo sistemos plėtra“ regioninio sąvartyno teritorijoje 2015 m. pradžioje planuojama pradėti eksploatuoti komunalinių atliekų rūšiavimo ir biologiškai skaidžių atliekų apdorojimo įrenginį, kurio pajėgumai sieks 86,5 tūkst. t.

3.4 KOMUNALINIŲ ATLIEKŲ KIEKIAI

Panevėžio regione 2013 m. susidarė 94,18 tūkst. tonų komunalinių atliekų. Lyginant su 2011 m. šių atliekų kiekis beveik nepakito. Didžiąją dalį susidaranti komunalinių atliekų sudarė savivaldybių teritorijoje atliekų surinkėjų surinktos mišriosios komunalinės atliekos (apie 62,60 proc.). Vertinant susidariusį komunalinių atliekų kiekį, dėl duomenų trūkumo, prie komunalinių atliekų priskirtos TIPK leidimus turinčių įmonių sąvartyne šalinamos atliekos.

3.24 lentelė. Panevėžio regione susidariusių komunalinių atliekų kiekis, t

	2011 m.	2012 m.	2013 m.
Biržų r. sav.	9513	7160	7889
Kupiškio r. sav.	5707	5660	5630
Panevėžio m. sav.	54076	50443	54247
Panevėžio r. sav.	9256	11169	9520
Pasvalio r. sav.	6116	6958	7225
Rokiškio r. sav.	9692	9165	9664
Iš viso	94360	90555	94176

Šaltinis: Autorių apskaičiavimai pagal pateiktus duomenis

Vertinant komunalinių atliekų tvarkomų Panevėžio regione sudėtį remtasi 2013 m. Panevėžio regioniniame sąvartyne atliktais atliekų sudėties tyrimų duomenimis bei informacija apie atskiro surinkimo būdais surinktus komunalinių atliekų kiekius.

3.25 lentelė. Susidarančių komunalinių atliekų sudėtis Panevėžio regione

	Atliekų kiekis 2013 m., t.	kg/ gyv.
Biologiškai skaidžios atliekos	36336	149,94
Antrinės žaliavos	23194	95,71
<i>Stiklo atliekos</i>	<i>7185</i>	<i>29,65</i>
<i>Popieriaus ir kartono atliekos</i>	<i>1948</i>	<i>8,04</i>
<i>Plastikų atliekos</i>	<i>10604</i>	<i>43,76</i>
<i>Metalinės atliekos</i>	<i>2115</i>	<i>8,73</i>
<i>Kombinuota pakuotė</i>	<i>1342</i>	<i>5,54</i>
Specifinės atliekos	34646	142,96

<i>Didžiosios atliekos</i>	551	2,27
<i>Statybinės atliekos</i>	9716	40,09
<i>EEĮ atliekos</i>	63	0,26
<i>Naudotos padangos</i>	335	1,38
<i>Kitos atliekos</i>	23981	98,96

Šaltinis: Autorių apskaičiavimai pagal pateiktus duomenis

Didžioji dalis susidariusių komunalinių atliekų pašalinta regioniniame sąvartyne (84 proc.), kita dalis (16 proc.) surinkta atskiro surinkimo būdu.

3.4.1 Mišrios komunalinės atliekos

2013 m. Regiono savivaldybių duomenimis regione komunalinių atliekų surinkėjai surinko 58,96 tūkst. tonų mišrių komunalinių atliekų. Lyginant su 2011 m. šių atliekų 2013 m. buvo surinkta 6,5 proc. mažiau.

3.26 lentelė. Atliekų surinkėjų surinkti ir sąvartyne pašalinti komunalinių atliekų kiekiai Regiono savivaldybėse, t.

	2011 m.	2012 m.	2013 m.
Biržų r. sav.	7130	4705	4841
Kupiškio r. sav.	5038	5093	4974
Panevėžio m. sav.	31523	31014	30040
Panevėžio r. sav.	6361	5894	6386
Pasvalio r. sav.	5203	5375	5393
Rokiškio r. sav.	7847	7474	7326
Iš viso	63102	59555	58960

Šaltinis: PRATC

Panevėžio regiono atliekų tvarkymo centro duomenimis 2013 m. į Panevėžio regioninę sąvartyną buvo pristatyta ir pašalinta 20,34 tūkst. atliekų, kurias pristatė kitos įmonės (tarp jų turinčios ir TIPK leidimus).

3.27 lentelė. Kitų subjektų (kartu ir TIPK leidimus turinčių juridinių asmenų) pristatyti ir pašalinti komunalinių atliekų kiekiai, t

	2011 m.	2012 m.	2013 m.
Biržų r. sav.	492	931	1263
Kupiškio r. sav.	172	146	133
Panevėžio m. sav.	17146	12481	15869
Panevėžio r. sav.	1450	1301	1256
Pasvalio r. sav.	204	690	517
Rokiškio r. sav.	1254	1021	1304
Iš viso	20718	16570	20342

Šaltinis: PRATC

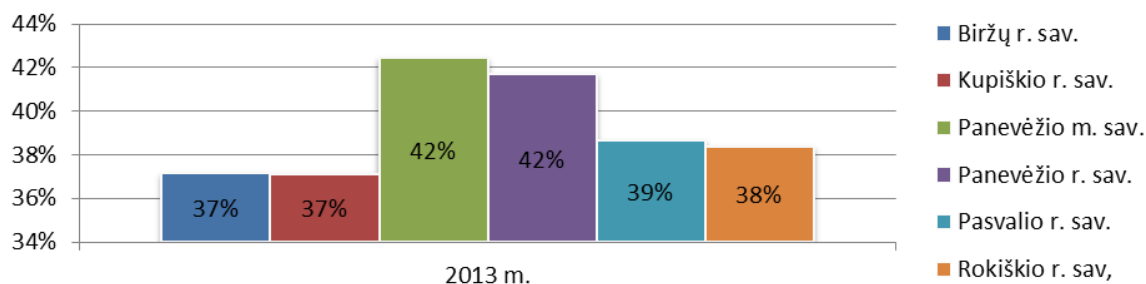
Iš viso 2013 m. Panevėžio regioniniame sąvartyne pašalinta 79,30 tūkst. tonų komunalinių atliekų, didžioji dalis jų (57 proc.) pristatytos iš Panevėžio miesto savivaldybės.

3.28 lentelė. Panevėžio regioniniame sąvartyne iš viso pašalinti atliekų kiekiai, t

	2011 m.	2012 m.	2013 m.
Biržų r. sav.	7622	5636	6104
Kupiškio r. sav.	5210	5239	5107
Panevėžio m. sav.	48669	43495	45909
Panevėžio r. sav.	7811	7195	7642
Pasvalio r. sav.	5407	6065	5910
Rokiškio r. sav.	9101	8495	8630
Iš viso	83820	76125	79302

Šaltinis: PRATC

Panevėžio regioniniame sąvartyne vykdomi šalinamų atliekų sudėties tyrimai, kurių metu nustatyta, kad 2013 m. Panevėžio regioniniame sąvartyne pašalintų komunalinių atliekų vidutinis biologinis skaidumas – 40,91 proc. Daugiausiai biologiškai skaidžių atliekų į sąvartyną atvežama iš Panevėžio miesto bei Panevėžio rajono savivaldybių. 2013 m. tyrimų duomenys pagal Regiono savivaldybes pateikiami 3.5 paveiksle



3.5 paveikslas. Panevėžio regioniniame komunalinių atliekų sąvartyne pašalintų atliekų biologinis skaidumas

Įvertinus regione pašalinta komunalinių atliekų kiekį bei pašalintų atliekų biologinį skaidumą nustatyta, kad 2013 m. Panevėžio regione pašalintas biologiškai skaidžių atliekų kiekis siekė beveik 32,44 tūkst. tonų – 2,84 tūkst. tonų daugiau, nei nustatyta valstybinio strateginio atliekų tvarkymo plano 2007 -2013 m. biologiškai skaidžių komunalinių atliekų šalinimo mažinimo užduotyje.

3.4.2 Antrinių žaliavų, įskaitant pakuočių atliekas, tvarkymas

Panevėžio regione 2013 m. surinkta 4,26tūkst. t. pakuočių, pakuočių atliekų bei antrinių žaliavų (toliau – antrinių žaliavų), iš kurių daugiausiai surinkta Panevėžio miesto, Panevėžio rajono savivaldybėse. Lyginant su ankstesniais metais matoma aiški antrinių žaliavų surinkimo didėjimo tendencija. Nuo 2010 m. surenkamų antrinių žaliavų kiekis regione išaugo 23,5 proc.

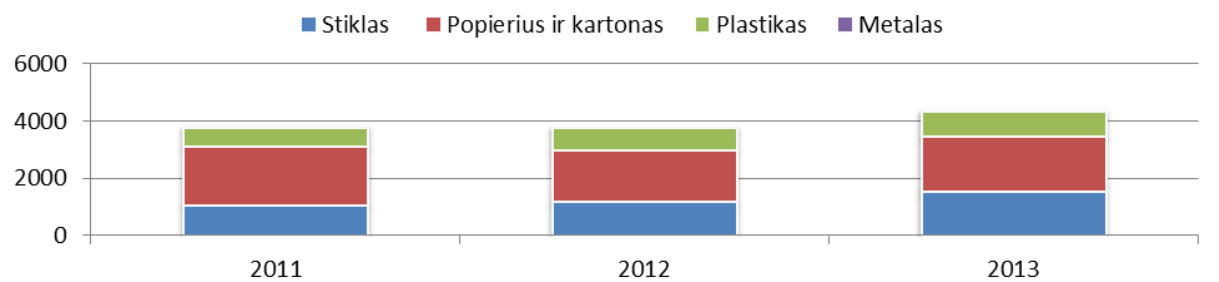
3.29 lentelė. Panevėžio regione komunalinių atliekų sraute surinkti antrinių žaliavų kiekiai, t

	2011 m.	2012 m.	2013 m.
Biržų r. sav.	338	388	464
Kupiškio r. sav.	86	116	118
Panevėžio m. sav.	2022	2034	2531

	2011 m.	2012 m.	2013 m.
Panevėžio r. sav.	925	685	627
Pasvalio r. sav.	306	383	456
Rokiškio r. sav.	123	186	185
Iš viso	3800	3792	4382

Šaltinis: Regiono savivaldybės

Didžiąją dalis Panevėžio regione surinktų antrinių žaliavų 2013 m. sudarė popieriaus ir kartono atliekos – 44 proc., stiklo atliekos sudarė 33 proc., o plastiko atliekos 20 proc.



3.6 paveikslas. Panevėžio regione surinktų antrinių žaliavų sudėtis, t

3.4.3 Žaliųjų atliekų tvarkymas

Panevėžio regione kompostuojamų pas gyventojus žaliųjų atliekų kiekis įvertintas remiantis Regiono savivaldybių pateikta informacija apie savivaldybėse išdalintus kompostavimo konteinerius. Vertinant sukompostuojamą žaliųjų atliekų kiekį buvo daroma bendra prielaida, kad vidutinis žaliųjų atliekų tūrinis svoris – 200 kg/m³³, o vidutinis konteinerių užpildymas 80 proc.

3.30 lentelė. Ekspertinis žaliųjų atliekų kompostuojamų individualiuose namuose kiekio įvertinimas, t.

	2013 m.
Biržų r. sav.	97
Kupiškio r. sav.	167
Panevėžio m. sav.	80
Panevėžio r. sav.	141
Pasvalio r. sav.	144
Rokiškio r. sav.	97
Iš viso	726

Šaltinis: ekspertinis vertinimas

Panevėžio regione 2013 m. surinkta beveik 0,7 tūkst. tonų žaliųjų atliekų, daugiausiai iš jų surinkta Panevėžio m. sav. esančiose žaliųjų atliekų surinkimo aikštelėse.

³ International Environmental Protection Agency, waste material density data, URL:

<http://www.epa.vic.gov.au/business-and-industry/lower-your-impact/~media/Files/bus/EREP/docs/wastematerials-densities-data.pdf>

3.31 lentelė. Žaliųjų atliekų kompostavimo aikštelėje surinktų žaliųjų atliekų kiekiai, t.

	2011 m.	2012 m.	2013 m.
Biržų r. sav.	353	152	233
Kupiškio r. sav.	239	144	76
Panevėžio m. sav.	1692	2897	3039
Panevėžio r. sav.	260	2964	453
Pasvalio r. sav.	73	70	338
Rokiškio r. sav.	82	78	83

Šaltinis: PRATC

Iš aikštelėse surinktų žaliųjų atliekų gaminamas kompostas (2013 m. pagaminta 4,27 tūkst. tonų komposto), tačiau didžioji dalis komposto nerealizuojama (2013 m. realizuota tik 0,09 tūkst. t. komposto). Planuojama, kad likęs kompostas bus realizuotas atsiradus jo poreikiui.

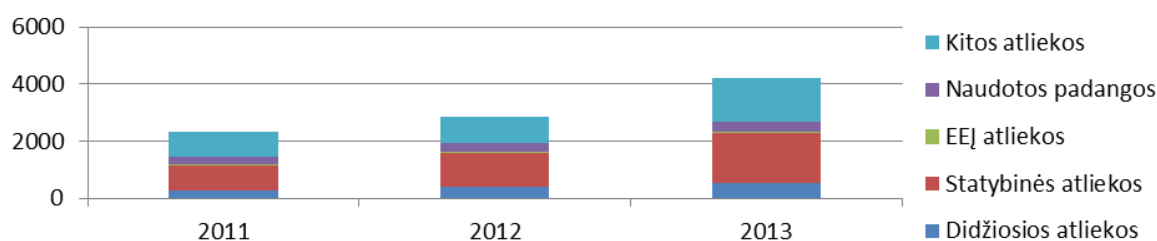
3.4.4 Specifinių atliekų tvarkymas

2013 m. Panevėžio regione veikiančiose didelių gabaritų atliekų surinkimo aikštelėse surinkta 4,2 tūkst. tonų didelių gabaritų atliekų (didelių gabaritų atliekos – tai stambūs buities apyvokos daiktai: baldai, langai, durys, dviračiai, karkasai, indai, dėžės, taip patiktos namų ūkyje susidarantios didelių gabaritų atliekos), daugiausia iš jų surinkta Panevėžio miesto savivaldybėje – 50 proc. Lyginant su 2011 m. didelių gabaritų atliekų surinkimo aikštelėse surenkamas atliekų kiekis šiuo metu regione išaugo beveik dvigubai.

3.32 lentelė. DGASA surinkti didelių gabaritų atliekų kiekiai, t

	2011	2012	2013
Biržų r. sav.	411	495	679
Kupiškio r. sav.	172	161	162
Panevėžio m. sav.	1127	1507	2100
Panevėžio r. sav.	96	160	491
Pasvalio r. sav.	201	204	276
Rokiškio r. sav.	317	323	493
Iš viso	2324	2850	4201

Šaltinis: PRATC



3.7 paveikslas. Didelių gabaritų atliekų surinkimo aikštelėse surinktų atliekų sudėtis

Didžiąją dalį DGASA surinktų atliekų 2013 m. sudarė statybinės atliekos (41 proc.) bei kitos atliekos (36 proc.). Mažiausiai didelių gabaritų atliekų surinkimo aikštelėse surinkta EEJ atliekų, šių atliekų kiekis siekė 1 proc.

Panevėžio regione 2013 m. sutvarkyta 1,3 tūkst. tonų nelegaliai pašalintų komunalinių atliekų, daugiausiai iš jų sutvarkyta Panevėžio m. sav. (43 proc.) ir Biržų r. sav. (23 proc.).

3.33 lentelė. Sutvarkytų bešeimininkių, nelegaliai pašalintų komunalinių atliekų kiekis, t

	2011	2012	2013
Biržų r. sav.	789	489	312
Kupiškio r. sav.	0	0	0
Panevėžio m. sav.	566	510	588
Panevėžio r. sav.	165	165	166
Pasvalio r. sav.	129	236	102
Rokiškio r. sav.	69	83	176
Iš viso	1718	1483	1343

Šaltinis: Regiono savivaldybės

3.5 SENŲ SĄVARTYNŲ UŽDARYMAS IR PRIEŽIŪRA PO UŽDARYMO

Šis skyrius papildo 3.2 skyriuje „Komunalinių atliekų tvarkymo sistemos finansavimas“ pateikto įgyvendinimo projekto „Panevėžio regiono senų sąvartynų ir šiukšlynų uždarymas“ aprašymą, kadangi 93 iš 94 šiame skyriuje minimų uždarytų/uždaromų sąvartynų yra uždaromi vykdant minėtą projektą. Skyriuje aptariama esama įgyvendinamo projekto situacija – atlikti bei baigiami atlikti darbai. Panevėžio regiono komunalinių atliekų tvarkymo plano projekto pateikimui visuomenės supažinimui dienai, t.y. 2014 m. gegužės 20 d., esama senų, aplinkosaugos ir visuomenės sveikatos reikalavimų neatitinkančių sąvartynų uždarymo situacija pateikiama žemiau esančioje lentelėje.

3.34 lentelė. Esama senų sąvartynų uždarymo situacija

	Uždaryta	Rekultivuojama šiuo metu	Numatoma baigti rekultivaciją (data)
Biržų r. sav.	11	10	2014-07-31
Kupiškio r. sav.	8	13	
Panevėžio m. sav.	1	0	
Panevėžio r. sav.	18	12	
Pasvalio r. sav.	7	1	
Rokiškio r. sav.	11	2	
Iš viso	56	38	

Šaltinis: PRATC

Iki šio plano patvirtinimo Regioninėje plėtros taryboje numatoma baigti uždaryti visus senus sąvartynus, todėl po 2014 m. liepos 31 d. šiame plano skyriuje bus pateikta apibendrinta informacija apie uždarytus sąvartynus pagal Regiono savivaldybes.

3.6 VISUOMENĖS ŠVIETIMAS IR INFORMAVIMAS

Visuomenės švietimas užima svarbią vietą komunalinių atliekų tvarkymo sistemoje- padeda skatinti visuomenės tinkamą dalyvavimą atliekų tvarkymo sistemoje. Nuolatos šviečiant visuomenę keliamas jos aplinkosauginio sąmoningumo lygis, visuomenė supažindinama su

komunalinių atliekų tvarkymo ypatumais, informuojama apie egzistuojančią tvarką bei infrastruktūrą. Pagrindiniai visuomenės švietimo ir informavimo tikslai:

- Visuomenės informavimas siekiant supažindinti su esama sistema, būsima sistema, jos pakitimais;
- Visuomenės informavimas ir švietimas siekiant pakeisti požiūrį ir elgseną;
- Visuomenės informavimas ir švietimas siekiant išugdyti visuomenę, kuri išmano ir sugeba spręsti aplinkosaugines problemas;

Informavimo komunalinių atliekų tvarkymo klausimais kryptys privalo būti suderintos su atliekų tvarkymo sistemos plėtra bei vykstančiais, įgyvendinamais projektais.

Šiuo metu būtų galima išskirti šias pagrindines visuomenės informavimo kryptis:

- antrinių žaliavų rūšiavimas (kaip teisingai rūšiuoti atliekas, kur galima pašalinti išrūšiuotas atliekas);
- žaliųjų atliekų kompostavimas namų ūkio sąlygomis (ką galima kompostuoti, kaip tai daryti);
- elektros bei elektronikos įrangos atliekų šalinimas (šių atliekų žala aplinkai ir visuomenės sveikatai, kur galima šalinti elektros ir elektronikos atliekas);
- atliekų tvarkymo sistemoje vykdomi projektai (dėl kokių priežasčių įgyvendinami projektai, kokia jų nauda).

Šiuo metu Panevėžio regione pagrindinę visuomenės švietimo ir informavimo funkciją atlieka PRATC, Regiono savivaldybės, gamintojus ir importuotojus atstovaujančios organizacijos bei atliekas surenkančios įmonės.

3.7 PANEVĖŽIO REGIONO KOMUNALINIŲ ATLIEKŲ TVARKYMO SISTEMOS ESAMOS SITUACIJOS APIBENDRINIMAS, STIPRYBIŲ, SILPNYBIŲ, GRĖSMIŲ IR GALIMYBIŲ ANALIZĖ

Remiantis atlikta regiono ir Regiono savivaldybių atliekų tvarkymo sistemos analize žemiau pateiktas Valstybiniame strateginiame atliekų tvarkymo plane 2007 – 2013 m. nustatytų uždavinių įgyvendinimo regione vertinimas.

3.35 lentelė. Valstybinio strateginio atliekų tvarkymo plano 2007 – 2013 m. uždavinių įgyvendinimas ir vertinimas

Nr.	VSATP2007 – 2013 metams nustatytos komunalinių atliekų tvarkymo uždavintys	Rodiklis	Vertinimas
1.	Iki 2009 m. užtikrinti viešosios komunalinių atliekų tvarkymo paslaugos visuotinumą, kokybę ir prieinamumą. Visuotinumą principas laikomas užtikrintu, kai viešoji komunalinių atliekų tvarkymo paslauga teikiama ne mažiau kaip 95 proc. savivaldybės teritorijos asmenų, kuriems toje teritorijoje nuosavybės teise priklauso nekilnojamojo turto objektai (išskyrus žemės sklypus be pastatų) ar kurie kitu pagrindu teisėtai valdo ar naudoja šiuos objektus.	Iš dalies įgyvendinta (įgyvendinta Biržų r., Kupiškio r. Panevėžio m. savivaldybėse)	Gera
2.	Ne vėliau kaip nuo 2009 m. vidurio nepavojingas atliekas šalinti tik Europos Sąjungos reikalavimus atitinkančiuose regioniniuose nepavojingų atliekų sąvartynuose.	Įgyvendinta	Labai gerai

Nr.	VSATP2007 – 2013 metams nustatytos komunalinių atliekų tvarkymo užduotys	Rodiklis	Vertinimas
3.	Iki 2011 m. pabaigos uždaryti visus aplinkos apsaugos ir visuomenės sveikatos saugos reikalavimų neatitinkančius sąvartynus.	Igyvendinta	Labai gerai
4.	Iki 2013 m. paruošti perdirbti ar kitaip naudoti ne mažiau kaip 50 proc. komunalinių atliekų. Užtikrinti, kad šalinamų komunalinių atliekų kiekis neviršytų 50 proc. susidariusių savivaldybės teritorijoje komunalinių atliekų per metus. Kitos susidariusios komunalinės atliekos turi būti perdirbtos ar kitaip panaudotos.	Neįgyvendinta, pašalinta 84 procentai susidariusių komunalinių atliekų	Blogai
5	Komunalinių biologiškai skaidžių atliekų šalinimo sąvartynuose mažinimo užduotys. 2013 m. Panevėžio regione šalinamų komunalinių bioskaidžių atliekų kiekis turi neviršyti 29 600 t.	Neįgyvendinta, 2013 m. pašalinta 32444 tonų BSA	Blogai
6	Ne vėliau kaip nuo 2013 m. sąvartynuose šalinti tik apdorotas atliekas.	Neįgyvendinta	Blogai
7	<p>Parengti ir (ar) patvirtinti konteinerių aikštelių išdėstymo schemas ir užtikrinti, kad iki 2008 m. būtų pastatyti specialūs konteineriai, skirti antrinėms žaliavoms surinkti, pagal šiuos minimalius reikalavimus:</p> <ul style="list-style-type: none"> gyvenamuosiuose daugiabučių namų rajonuose įrengti ne mažiau kaip po vieną antrinių žaliavų surinkimo konteinerių aikštelę 800 gyventojų šalia mišrių komunalinių atliekų konteinerių ar kitose gyventojams patogiose, estetiškai įrengtose ir visuomenės sveikatos saugos reikalavimus atitinkančiose vietose; gyvenamuosiuose individualių namų kvartaluose ir miesteliuose, sodų ir garažų savininkų bendrijų teritorijose įrengti ne mažiau kaip po vieną antrinių žaliavų surinkimo konteinerių aikštelę prie pagrindinio išvažiavimo iš tokio kvartalo ar bendrijos teritorijos arba įvažiavimo į juos, šalia mišrių komunalinių atliekų konteinerių ar kitose gyventojams (bendrijų nariams) patogiose, estetiškai įrengtose ir visuomenės sveikatos saugos reikalavimus atitinkančiose vietose; atskirai rinkti antrines žaliavas (esančias komunalinėse atliekose) iš įmonių, įstaigų ir organizacijų į specialius konteinerius ir (arba) naudojant kitas surinkimo priemones; <p>Pastatyti specialius konteinerius, skirtus antrinėms žaliavoms surinkti viešosiose vietose, kuriose dėl dažno gyventojų lankymosi ir aptarnavimo specifikos susidaro daug antrinių žaliavų, taip pat laikinuosius specialius konteinerius viešųjų renginių metu. Konteineriai ir jų pastatymo vietos turi būti estetiški ir patogūs lankytojams, atitikti visuomenės sveikatos saugos reikalavimus.</p> <p>Jeigu nėra techninių galimybių pastatyti specialių konteinerių arba jų naudojimas ekonomiškai netikslingas, taikyti kitas antrinių žaliavų surinkimo priemones ir būdus (pvz., antrinių žaliavų surinkimas specialiais maišais, antrinių žaliavų turėtojų apvažiavimas ar kita).</p>	Igyvendinta iš dalies (Schemos neparengtos Panevėžio r. sav.)	Gera
8.	Iki 2009 m. užtikrinti, kad būtų įrengta ne mažiau kaip	Igyvendinta (šiuo	Labai gerai

Nr.	VSATP2007 – 2013 metams nustatytos komunalinių atliekų tvarkymo užduotys	Rodiklis	Vertinimas
	viena didelių gabaritų atliekų (baldų, statybos ir griovimo, elektros ir elektroninės įrangos atliekų, naudotų padangų, pavojingų buitinių atliekų, antrinių žaliavų, biologiškai skaidžių atliekų) surinkimo aikštelė 50 tūkst. gyventojų, taip pat šios atliekos surenkamos ir kitokiais būdais (pvz., apvažiuojant turėtojus). Gyventojams atstumas iki tokių aikštelių turėtų būti ne daugiau kaip 5 kilometrai.	metu Panevėžio regione veikia 9 didelių gabaritų atliekų surinkimo aikštelių)	
9	Siekdamos gerinti tam tikrų atliekų srautų surinkimą ir mažinti komunalinių atliekų tvarkymo savivaldybių valdomose sistemose išlaidas, savivaldybės turi glaudžiai bendradarbiauti su gamintojais ir importuotojais (arba jiems atstovaujančiomis licencijuotomis gamintojų ir importuotojų organizacijomis), kurie pagal gamintojo atsakomybės principą turi organizuoti ir (ar) finansuoti gaminių ir pakuočių atliekų tvarkymą, kad būtų įvykdytos Lietuvos Respublikos Vyriausybės ar jos įgaliosios institucijos nustatytos gaminių ir (ar) pakuočių atliekų tvarkymo užduotys.	Įgyvendinta	Labai gerai

Įvertinus Valstybiniame strateginiame atliekų tvarkymo plane 2007 – 2013 m. nustatytų uždavinių įgyvendinimą regione žemiau pateikiama Panevėžio regiono stiprybių, silpnybių, galimybių ir grėsmių analizė.

3.36 lentelė. Panevėžio regiono stiprybių, silpnybių, galimybių ir grėsmių analizė

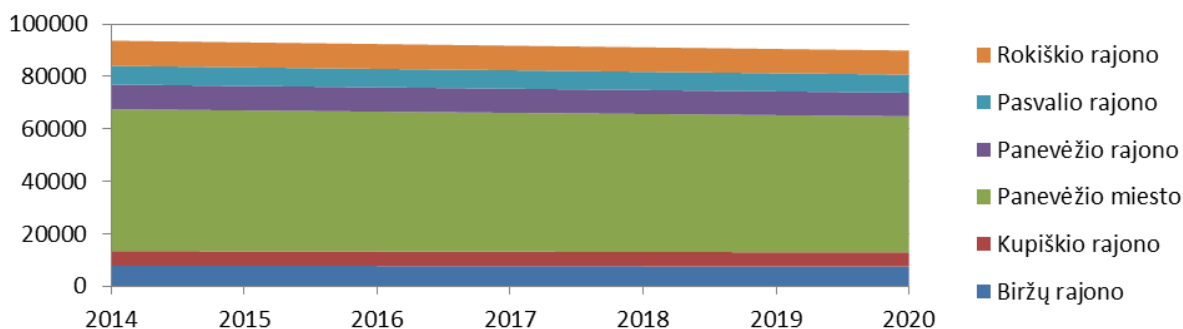
Stiprybės	Silpnybės
<ul style="list-style-type: none"> • Visos mišrios komunalinės atliekos šalinamos ES aplinkosauginius reikalavimus atitinkančiame Panevėžio regioniniame atliekų sąvartyne; • Įdiegtas Valstybinio strateginio atliekų tvarkymo plano reikalavimus atitinkantis antrinių žaliavų surinkimo aikštelių, APP ir DGASA tinklas; • Komunalinės atliekos renkamos atskirais srautais, pvz., žaliosios, didelių gabaritų, elektros ir elektroninės įrangos atliekos; • Regione įdiegtos papildančios sistemos; • Pradėtas įgyvendinti ES finansuojamas projektas Panevėžio regione biologiškai skaidžių atliekų tvarkymo infrastruktūrai sukurti; • Pasirašytos (pasirašomos) sutartys su GIA; • Regione baigiamas įgyvendinti atliekų tvarkymo sektoriaus projektas „Panevėžio regiono senų sąvartynų ir šiukšlynų uždarymas“. 	<ul style="list-style-type: none"> • Didžioji dalis komunalinių atliekų (apie 84 proc. nuo susidarančių) patenka į regioninį sąvartyną, vėluojama vykdyti Valstybinio strateginio atliekų tvarkymo plano užduotis; • Esama vietinės rinkliavos ar tarifo už komunalinių atliekų surinkimą ir tvarkymą nustatymo tvarka neskatina atliekų turėtojų mažinti komunalinių atliekų susidarymo ir daugiau atliekų rūšiuoti; • Gamintojo atsakomybės principo įgyvendinimas nėra užtikrinamas regioniniu mastu ir tai įtakoja antrinių žaliavų surinkimo paslaugos teikimo kokybę; • Nepakankama atliekų apskaitos kontrolė - gamybos procesuose susidarančios atliekos dažnai patenka į mišrių komunalinių atliekų srautą ir tai didina bendrus komunalinių atliekų kiekius; • Esamų informavimo priemonių nepakanka visuomenės švietimui atliekų tvarkymo klausimais.
Galimybės	Grėsmės
<ul style="list-style-type: none"> • Pasitelkus atitinkamas priemones padidinti aptarnaujamų gyventojų dalį Panevėžio, Pasvalio ir Rokiškio rajonų savivaldybėse; • Artėjantis ES finansinės paramos 2014 -2020 m. laikotarpis sudarys galimybes finansuoti atliekų tvarkymo infrastruktūros plėtrą Panevėžio regione; 	<ul style="list-style-type: none"> • Nebus laiku įvykdytos biologiškai skaidžių atliekų tvarkymo užduotys ir reikės mokėti valstybinį mokestį už atliekų šalinimą sąvartyne bei įmokas už komunalinių atliekų surinkimą iš atliekų turėtojų ir jų tvarkymą dydį. • Visuomenės aplinkosauginis sąmoningumas nebus pakankamas ir rūšiuotų atliekų kiekiai augs

<ul style="list-style-type: none"> • Nuo 2015 metų diegiama konteinerių identifikavimo sistema žymiai pagerins atliekų apskaitą ir tuo pačiu skatins gyventojus labiau rūšiuoti antrines žaliavas; • Diferencijuotos įmokos įvedimas skatins gyventojus rūšiuoti antrines žaliavas ar kitas specifines atliekas 	<p>nepakankamai, kad būtų užtikrintos komunalinių atliekų naudojimo užduotys</p> <ul style="list-style-type: none"> • Diegiant naują komunalinių atliekų infrastruktūrą, brangs mišrių komunalinių atliekų tvarkymo kaina ir reikės didinti įmokas už komunalinių atliekų surinkimą iš atliekų turėtojų ir jų tvarkymo dydį
---	--

4 KOMUNALINIŲ ATLIEKŲ SUSIDARYMO PROGNOZĖS 2014-2020 METAMS

Komunalinių atliekų susidarymo prognozės vertinamos laikotarpiui iki 2020 m. Susidarančių komunalinių atliekų kiekis priklauso nuo gyventojų skaičiaus regione kitimo ir bendros ekonominės situacijos.

Įvertinus bendrą gyventojų Panevėžio regione pokytį pastebima, kad gyventojų skaičiaus atžvilgiu Panevėžio regionas sparčiai mažėja. Vertinant gyventojų kitimo tendencijas buvo atsižvelgiama į bendrą regiono gyventojų skaičiaus mažėjimą nuo 1996 m. Įvertintas vidutinis gyventojų pokytis per metus regione – neigiamas (-1,5 proc.).



4.1 paveikslas. Gyventojų skaičiaus Panevėžio regione kitimo tendencijos

Vertinant susidarantį komunalinių atliekų kiekį naudojamos realaus bendrojo vidaus produkto (Realaus BVP) prognozės. Prognozuojamas realaus BVP augimas 2014 m. – 3,5 proc. Atliekų kiekio susidarymo prognozių skaičiavimuose baziniais metais pasirinkti 2013 m.

4.1 lentelė. Komunalinių atliekų susidarymo Panevėžio regione prognozė, t.

	2014	2015	2016	2017	2018	2019	2020
Biržų r. sav.	7904	7928	7874	7821	7768	7715	7662
Kupiškio r. sav.	5585	5546	5508	5471	5434	5397	5360
Panevėžio m. sav.	54356	54519	54693	54868	54495	54125	53757
Panevėžio r. sav.	9539	9568	9599	9629	9660	9691	9722
Pasvalio r. sav.	7239	7261	7284	7308	7331	7354	7378
Rokiškio r. sav.	9684	9713	9744	9775	9806	9838	9869
Iš viso	94308	94535	94703	94872	94494	94119	93748

Šaltinis: Ekspertinis vertinimas

Vertinant komunalinių atliekų sudėtį daroma prielaida, kad šalinamų atliekų sudėtis planavimo laikotarpiu beveik nesikeis nuo 2013 m. Panevėžio regione atliktų tyrimų rezultatų. Informacija apie prognozinę komunalinių atliekų sudėtį Panevėžio regione 2014-2020 m. pateikta 4.2 lentelėje.

Remiantis įvertintais 2014 – 2020 m. susidarančiais komunalinių atliekų kiekiais bei valstybinio strateginio atliekų tvarkymo plano 2014 – 2020 m. laikotarpiui projekte numatytais uždaviniais vėlesniu etapu suformuojami komunalinių atliekų tvarkymo uždaviniai Panevėžio regionui.

4.2 lentelė. 2014 – 2020 m. laikotarpyje susidarančių komunalinių atliekų kiekiai pagal sudėtį ir tvarkymo būdą, t.

	2014	2015	2016	2017	2018	2019	2020
Biologiškai skaidžios atliekos	37385	37414	37892	38367	37791	37225	36666
Antrinės žaliavos	22875	23082	23292	23507	23726	23950	24177
<i>Stiklo atliekos</i>	6828	6893	6960	7027	7094	7163	7231
<i>Popieriaus ir kartono atliekos</i>	1977	2005	2035	2064	2094	2125	2156
<i>Plastikų atliekos</i>	10943	11102	11264	11427	11594	11762	11934
<i>Metalinės atliekos</i>	1989	1959	1930	1901	1872	1844	1817
<i>Kombinuota pakuotė</i>	1139	1122	1105	1088	1072	1056	1040
Specifinės atliekos	34048	34039	33519	32998	32976	32945	32905
<i>Didžiosios atliekos</i>	543	535	527	519	511	503	496
<i>Statybinės atliekos</i>	10139	10287	10436	10588	10742	10899	11057
<i>EEĮ atliekos</i>	60	59	58	57	56	56	55
<i>Naudotos padangos</i>	330	325	320	315	311	306	301
<i>Kitos atliekos</i>	22977	22834	22177	21518	21356	21182	20996
Pro „vartus“ patenkantis apdorojamas arba šalinamas komunalinių atliekų kiekis	78944	76709	76341	75675	72872	71358	69740
Atskiras surinkimas ir tvarkymas	15364	17826	18362	19197	21622	22761	24008
Iš viso	94308	94535	94703	94872	94494	94119	93748

Šaltinis: Ekspertinis vertinimas

5 KOMUNALINIŲ ATLIEKŲ TVARKYMO TIKSLAI, UŽDAVINIAI IR UŽDUOTYS

Panevėžio regiono komunalinių atliekų tvarkymo užduotys, tikslai ir uždaviniai iki 2020 m. nustatyti vadovaujantis LR Vyriausybės 2014 m. balandžio 16 d. nutarimu Nr.366 patvirtintu Valstybiniu atliekų tvarkymo planu 2014 -2020 m.

Plėtojant Panevėžio regiono komunalinių atliekų tvarkymo sistemą, siekiama tenkinti atliekų prevencijos ir tvarkymo prioritetų eiliškumą:

- **Atliekų prevencija.** Vengti atliekų susidarymo, mažinti susidarančių ir nenaudojamų atliekų kiekį, mažinti kenksmingų medžiagų kiekį medžiagose ir produktuose, naudoti produktus pakartotinai ar prailginti jų gyvavimo ciklą, taip sumažinant neigiamą poveikį aplinkai ir visuomenės sveikatai.
- **Atliekų paruošimas naudoti pakartotinai.** Tikrinant, valant ar taisant parengti atliekomis tapusius produktus ar jų sudedamąsias dalis, kad jie būtų vėl tinkami naudoti be pradinio apdirbimo.
- **Atliekų perdirbimas.** Naudoti atliekas tos pačios arba kitos paskirties produktams ar medžiagoms gaminti ir taip mažinti gamtinių ir kitų išteklių naudojimą.
- **Atliekų kitoks naudojimas.** Naudoti atliekas Lietuvos Respublikos atliekų tvarkymo įstatyme nurodytais būdais (išskyrus perdirbimą) ir taip mažinti atliekų keliamą pavojų aplinkai ir visuomenės sveikatai, gamtinių ir kitų išteklių naudojimą, sąvartynuose šalinamų atliekų kiekį.
- **Atliekų šalinimas.** Atliekas, kurių nepavyksta išvengti, jų dalis ar medžiagas, kurių nepavyksta pakartotinai panaudoti, o vėliau – perdirbti ar kitaip naudoti, leidžiama šalinti tik atliekų šalinimo įrenginiuose, įrengtuose ir eksploatuojamuose pagal teisės aktų reikalavimus.

Laikantis nustatyto atliekų prevencijos ir tvarkymo prioritetų eiliškumo, pirmiausia turi būti vengiama atliekų susidarymo ir taikomos kitos atliekų prevencijos priemonės, o atliekos, kurių neįmanoma išvengti, paruošiamos naudoti pakartotinai, perdirbamos ar kitaip naudojamos tokiais būdais, kad kuo mažiau jų būtų šalinama sąvartynuose ir kituose atliekų šalinimo įrenginiuose.

Pagrindiniai komunalinių atliekų tvarkymo principai – savarankiškumo ir artumo, atsargumo ir tvarumo, techninio galimumo ir ekonominio gyvybingumo, visuotinumą ir „teršėjas moka“.

Vadovaujantis **savarankiškumo ir artumo principu** siekiama, kad mišrios komunalinės atliekos būtų naudojamos, o netinkamos perdirbti ar kitaip naudoti atliekos būtų šalinamos atitinkamai viename iš artimiausių tinkamai įrengtame atliekų naudojimo ar šalinimo įrenginyje. Atsižvelgiant į tam tikrų rūšių atliekoms reikalingus specialius įrenginius, kai nėra galimybių atliekas šalinti, o mišrias komunalines atliekas naudoti įrenginiuose Lietuvoje, gali būti svarstoma galimybė atliekas šalinti, o mišrias komunalines atliekas naudoti Europos Sąjungos valstybėse esančiuose įrenginiuose. Artumo ir savarankiškumo principai nereiškia, kad Lietuva turi turėti visą spektrą atliekų galutinio naudojimo įrenginių.

Techninio galimumo ir ekonominio gyvybingumo principai teigia, kad, kuriant ir plėtojant atliekų tvarkymo infrastruktūrą, turi būti įvertintos techninės ir ekonominės galimybės.

Visuotinum principas reiškia, kad viešojo komunalinių atliekų tvarkymo paslauga turi būti pasiūloma ir teikiama visiems komunalinių atliekų turėtojams

„Teršėjas (atliekų turėtojas) moka“ principas reiškia, kad atliekų tvarkymo išlaidas turi apmokėti pirminis atliekų darytojas arba dabartinis ar ankstesnis atliekų turėtojas ir (ar) produktų, dėl kurių naudojimo susidaro atliekos, gamintojas ar importuotojas. Produktų gamintojai ir (ar) importuotojai, platintojai, taip pat pakuočių naudotojai ir (ar) importuotojai, pardavėjai gali pasidalyti produktų ir pakuočių atliekų tvarkymo išlaidas. Gamintojo atsakomybės principas taikomas tvarkant pakuočių, elektros ir elektroninės įrangos padangų, baterijų ir akumuliatorių atliekas.

5.1 PAGRINDINIAI KOMUNALINIŲ ATLIEKŲ TVARKYMO SISTEMOS VYSTYMO PRIORITETAI 2014-2020 METŲ LAIKOTARPIU

Pagrindiniai komunalinių atliekų tvarkymo sistemos vystymo prioritetai ir kryptys Panevėžio regione 2014-2020 metų laikotarpiu yra:

- užtikrinti visuotinę atliekų surinkimo paslaugą;
- užtikrinti atliekų tvarkymo prioritetų eiliškumo įgyvendinimą;
- išplėtoti atskiro atliekų surinkimo sistemą;
- sumažinti sąvartynuose šalinamų komunalinių biologiškai skaidžių atliekų kiekį;
- padidinti esamus komunalinių atliekų perdirbimo ar kito panaudojimo pajėgumus.

Siekiant sumažinti atliekų šalinimą sąvartynuose ir įgyvendinti atliekų tvarkymo prioritetų eiliškumą, būtina sukurti reikiamą komunalinių atliekų tvarkymo infrastruktūrą, pradedant atskiro atliekų surinkimo priemonėmis, baigiant atliekų mechaninio biologinio apdorojimo, atskirai surinktų biologiškai skaidžių atliekų anaerobinio apdorojimo ir likusių po rūšiavimo, netinkamų atliekų perdirbimu, atliekų naudojimo energijai gauti įrenginiais.

5.2 KOMUNALINIŲ ATLIEKŲ TVARKYMO TIKSLAI, UŽDAVINIAI IR UŽDUOTYS IKI 2020 M.

Vadovaujantis Lietuvos Respublikos Vyriausybės patvirtintame Valstybiniame strateginiame atliekų tvarkymo plane tikslais nustatomi šie Panevėžio regiono komunalinių atliekų tvarkymo 2014-2020 m. tikslai ir uždaviniai:

- **Tikslas.** Užtikrinti komunalinių atliekų tvarkymo reikalavimų ir užduočių vykdymo kontrolę ir stebėseną:
 - **Uždavinys.** Vykdyti komunalinių atliekų tvarkymo užduočių vykdymo stebėseną;
 - **Uždavinys.** Stiprinti komunalinių atliekų tvarkymo reikalavimų vykdymo kontrolę.
- **Tikslas.** Tobulinti komunalinių atliekų tvarkymo teisinę bazę:
 - **Uždavinys.** Atnaujinti komunalinių atliekų tvarkymo reikalavimus atliekų turėtojams.
- **Tikslas.** Stiprinti atliekų tvarkytojų, savivaldybių darbuotojų administracinius gebėjimus, užtikrinti informavimą ir švietimą atliekų tvarkymo klausimais:
 - **Uždavinys.** Teikti visuomenei informaciją apie komunalinių atliekų tvarkymą, plėtoti ekologinį švietimą;
 - **Uždavinys.** Stiprinti PRATC ir savivaldybių darbuotojų administracinius gebėjimus.

- **Tikslas.** Užtikrinti žmonių sveikatai ir aplinkai saugų visų atliekų srautų tvarkymą
 - **Uždavinys.** Plėtoti PRATC ir savivaldybių komunalinių atliekų tvarkymo infrastruktūrą;
 - **Uždavinys.** Plėtoti atskirų atliekų srautų surinkimo kiekius;
 - **Uždavinys.** Plėtoti komunalinių atliekų surinkimo kokybę.

5.1 lentelėje pateikiamos Panevėžio regiono komunalinių atliekų tvarkymo užduotis, kurios nustatytos vadovaujantis Valstybiniu atliekų tvarkymo planu 2014-2020 m. laikotarpiui. Taip pat pateikiamos užduotis, kurios buvo nustatytos ankstesniame (2007 – 2013 m.) VSATP.

5.1 lentelė. Kiekybinės komunalinių atliekų tvarkymo užduotys remiantis VATP 2014 – 2020 m. uždaviniais

Valstybinis strateginis atliekų tvarkymo planas 2007 - 2013	Valstybinio atliekų tvarkymo planas 2014 - 2020	Kiekybinė užduotis Panevėžio regionui
1	2	3
Kiekybinės komunalinių atliekų tvarkymo užduotys		
Užtikrinti, kad šalinamų komunalinių atliekų kiekis neviršytų 50 proc. Panevėžio regiono teritorijoje susidariusių komunalinių atliekų per metus. Kitos susidariusios komunalinės atliekos turi būti perdirbtos ar kitaip panaudotos;	Iki 2016 metų užtikrinti, kad šalinamų komunalinių atliekų kiekis neviršytų 55 procentų regiono teritorijoje susidariusių komunalinių atliekų per metus, o kitos susidariusios komunalinės atliekos turi būti perdirbtos ir kitaip panaudotos; Iki 2020 metų užtikrinti, kad šalinamų komunalinių atliekų kiekis neviršytų 35 procentų Panevėžio regiono teritorijoje susidariusių komunalinių atliekų per metus, o kitos susidariusios komunalinės atliekos turi būti perdirbtos ir kitaip panaudotos.	Iki 2016 metų užtikrinti, kad šalinimų komunalinių atliekų kiekis neviršytų 52087 tonų; Iki 2020 metų užtikrinti, kad šalinimų komunalinių atliekų kiekis neviršytų 32812 tonų;
Užtikrinti, kad sąvartynuose šalinamos komunalinės biologiškai skaidžios atliekos, neviršytų Panevėžio regionui didžiausių leistinų šalinti komunalinių biologiškai skaidžių atliekų kiekių; Nuo 2020 m. – 20,700 tonų komunalinių biologiškai skaidžių atliekų.	Užtikrinti, kad sąvartynuose šalinamos komunalinės biologiškai skaidžios atliekos, neviršytų VSATP numatytų užduočių (žr. 3 stulpelį).	Nuo 2014 iki 2015 metais ne daugiau kaip 31402 t/metus; Nuo 2016 iki 2017 metais ne daugiau kaip 28260 t/metus; Nuo 2018 iki 2019 metais ne daugiau kaip 25120 t/metus; Nuo 2020 metų ne daugiau kaip 21980 t/metus;
Iki 2020 m. paruošti pakartotinai naudoti ir perdirbti mažiausiai 50 proc. (vertinant atliekų kiekį) bent tokių komunalinių atliekų (įskaitant pakuočių atliekas) kaip	Užtikrinti, kad iki 2020 metų mažiausiai 50 proc. (vertinant pagal atliekų kiekį) komunalinių atliekų sraute esančių popieriaus ir kartono, metalų, plastikų ir stiklo atliekų būtų	Paruošti pakartotiniam naudojimui ar perdirbti ne mažiau kaip 12086 tonų antrinių žaliavų

Valstybinis strateginis atliekų tvarkymo planas 2007 - 2013	Valstybinio atliekų tvarkymo planas 2014 - 2020	Kiekybinė užduotis Panevėžio regionui
1	2	3
popierius ir kartonas, metalas, plastikas ir stiklas ir kitos kilmės atliekų, jei šie atliekų srautai panašūs į namų ūkių atliekas.	paruošiamos naudoti pakartotinai ir perdirbti;	
Biologiškai skaidžių atliekų tvarkymo infrastruktūros ir atskiro surinkimo sistemos plėtros užduotys		
	<p>Iki 2015 metų įdiegti žaliųjų atliekų susidarymo vietoje tvarkymo infrastruktūrą, pateikiant gyventojams kompostavimo dėžes arba taikant skatinimo priemones, gyventojams įsirengiant individualaus kompostavimo priemones savo lėšomis; nesant galimybės kompostuoti individualiai, gyventojams sudaryti galimybes pristatyti žaliąsias atliekas į centralizuoto jų surinkimo ar tvarkymo aikšteles (didelių gabaritų atliekų surinkimo aikšteles ar žaliųjų atliekų kompostavimo aikšteles);</p> <p>Iki 2016 metų įrengti mechaninio biologinio apdorojimo įrenginius, kuriuose būtų atskiriama ir apdorojama arba perduodama tolimesniam apdorojimui biologiškai skaidi atliekų dalis;</p> <p>Iki 2019 metų įdiegti atskiro maisto/ virtuvės atliekų surinkimo sistemą ir įrengti pakankamus pajėgumus atskirai surinktų maisto/ virtuvės atliekų apdorojimui.</p>	<p>Iki 2015 pateikti trūkstamas kompostavimo dėžes individualių namų gyventojams arba paskatinti gyventojus kompostuoti savos gamybos kompostavimo įrenginiuose.</p> <p>Iki 2019 metų įdiegti atskirą maisto atliekų surinkimo sistemą</p>
Atskiro atliekų surinkimo sistemos plėtros užduotys		
	<p>Iki 2015 metų sausio 1 d. turėti parengtas ir patvirtintas konteinerių aikštelių išdėstymo schemas, o pasikeitus teisės aktų reikalavimams antrinių žaliavų surinkimui, jas atnaujinti;</p> <p>Užtikrinti, kad būtų pastatyti specialūs konteineriai, skirti antrinėms žaliavoms surinkti (rajonų savivaldybėse ne mažiau kaip po vieną antrinių žaliavų surinkimo konteinerių aikštelę 800 gyventojų, Panevėžio mieste 600 gyventojų);</p>	<p>Iki 2015 metų sausio 1 d. parengti schemas Panevėžio r. sav. ir atnaujinti bei papildyti parengtas antrinių žaliavų konteinerių išdėstymo schema likusiose savivaldybėse</p> <p>Iki 2016 metais įrengti trūkstamas antrinių žaliavų surinkimo konteinerių aikšteles sodų ir garažų bendrijose, pastatyti specialius konteinerius, skirtus antrinėms žaliavoms surinkti viešosiose vietose, kuriose dėl dažno gyventojų lankymosi ir aptarnavimo specifikos</p>

Valstybinis strateginis atliekų tvarkymo planas 2007 - 2013	Valstybinio atliekų tvarkymo planas 2014 - 2020	Kiekybinė užduotis Panevėžio regionui
1	2	3
	<p>Iki 2016 metų užtikrinti, kad visų miestų gyvenamuosiuose daugiabučių namų rajonuose vidutinis atstumas iki antrinių žaliavų surinkimo konteinerių aikštelių būtų ne daugiau 150 metrų;</p> <p>Iki 2018 metų užtikrinti, kad visų miestų gyvenamuosiuose daugiabučių namų rajonuose vidutinis atstumas iki antrinių žaliavų surinkimo konteinerių aikštelių būtų ne daugiau 100 metrų;</p> <p>Savivaldybių gyvenamuosiuose individualių namų kvartaluose ir miesteliuose, sodų ir garažų savininkų bendrijų teritorijose įrengti ne mažiau kaip po vieną antrinių žaliavų surinkimo konteinerių aikštelę prie pagrindinio išvažiavimo iš tokio kvartalo ar bendrijos teritorijos arba įvažiavimo į juos;</p> <p>Pastatyti specialius konteinerius, skirtus antrinėms žaliavoms surinkti viešosiose vietose, kuriose dėl dažno gyventojų lankymosi ir aptarnavimo specifikos susidaro daug antrinių žaliavų, taip pat laikinuosius specialius konteinerius viešųjų renginių metu;</p> <p>Jeigu nėra techninių galimybių pastatyti specialių konteinerių arba jų naudojimas ekonomiškai netikslingas, taikyti kitas priemones ir būdus (pvz., antrinių žaliavų surinkimas specialiais maišais, antrinių žaliavų turėtojų apvažiavimas ar kita).</p>	susidaro daug antrinių žaliavų
	<p>Užtikrinti, kad didžiųjų miestų savivaldybėse (Alytaus, Klaipėdos, Kauno, Marijampolės, Panevėžio, Šiaulių, Vilniaus) būtų eksploatuojama ne mažiau kaip po vieną didelį gabaritų atliekų surinkimo aikštelę 100000 gyventojų, tačiau ne mažiau kaip viena tokia aikštelė savivaldybės teritorijoje;</p>	Užduotis įgyvendinta

Valstybinis strateginis atliekų tvarkymo planas 2007 - 2013	Valstybinio atliekų tvarkymo planas 2014 - 2020	Kiekybinė užduotis Panevėžio regionui
1	2	3
	<p>Ne mažiau kaip 2 kartus per metus užtikrinti didelių gabaritų atliekų surinkimą apvažiavimo būdu. Savivaldybės turi užtikrinti buityje susidarančių pavojingųjų atliekų (išskyrus baterijų ir akumuliatorių atliekas) atskirą surinkimą, ir kad jų organizuojamose atliekų tvarkymo sistemose nebūtų atsisakoma iš gyventojų priimti baterijų ir akumuliatorių atliekas;</p> <p>Savivaldybės turi užtikrinti pavojingųjų atliekų surinkimą apvažiavimo būdu ne rečiau kaip du kartus per metus.</p> <p>Savivaldybės, sudarydamos sutartis su gamintojais ir importuotojais, jų įsteigtomis organizacijomis dėl komunalinių atliekų tvarkymo sistemą papildančių atliekų tvarkymo sistemų, turi siekti, kad tie pavojingųjų atliekų srautai, kurių surinkimas techniškai galimas, būtų surenkami tiesiogiai iš gyventojų, įrengiant specialius konteinerius gyvenamuose namuose arba komunalinių atliekų surinkimo konteinerių aikštelėse.</p>	<p>Esant galimybei sutartyse su atliekų tvarkytojais nustatyti prievolę dėl didelių gabaritų, pavojingųjų atliekų surinkimo (2 kartus/metus) apvažiavimo būdu.</p> <p>Esant galimybei sutartyse su gamintojų ir importuotojų organizacijomis nustatyti prievolę dėl pavojingųjų atliekų surinkimo konteinerinių aikštelių įrengimo.</p>
	Numatyti atskirus tekstilės atliekų surinkimo priemonės (konteineriai).	Iki 2015 metų sausio 1 d. atnaujintoje antrinių žaliavų konteinerių išdėstymo schemoje numatyti šių atliekų surinkimo konteinerių skaičių ir plėtrą
<p>Pakuočių atliekų surinkimo ir tvarkymo sistema turi būti organizuota taip kad būtų sudarytos organizacinės ir (ar) techninės sąlygos kasmet surinkti ir perdirbti (išvežti/eksportuoti perdirbti) 55-80 proc. pakuočių atliekų, skaičiuojant pagal patiektą vidaus rinkai pakuočių kiekį, atitinkamai pagal šias pakuočių medžiagas:</p> <ul style="list-style-type: none"> • stiklinių – ne mažiau kaip 60 proc.; 	Nepasikeitė	<p>Nustatyti kiekybines pakuočių surinkimo užduotis sutartyse su gamintojų, importuotojų organizacijomis iki 2015 metų:</p> <ul style="list-style-type: none"> • popieriaus PA – 2,35 kg/ gyventojui per metus; • plastiko PA – 13,00 kg/ gyventojui per metus; • stiklo PA – 8,00 kg/ gyventojui per metus; • metalinės PA – 2,30 kg/ gyventojui per metus; • iki 2020 metų surenkamų

Valstybinis strateginis atliekų tvarkymo planas 2007 - 2013	Valstybinio atliekų tvarkymo planas 2014 - 2020	Kiekybinė užduotis Panevėžio regionui
1	2	3
<ul style="list-style-type: none"> • popierinių ir kartoninių – ne mažiau kaip 60 proc.; • plastikinių – ne mažiau kaip 22,5 proc., skaičiuojant tik medžiagą, kuri perdirbama į plastikus; • metalinių – ne mažiau kaip 50 proc.; • medinių – ne mažiau kaip 15 proc. 		<p>pakuotės atliekų kiekis turi būti ne mažesnis kaip:</p> <ul style="list-style-type: none"> • popieriaus PA – 3 kg/gyventojui per metus; • plastiko PA – 15,00 kg/gyventojui per metus; • stiklo PA – 9,12 kg/gyventojui per metus; • metalinės PA – 2,30 kg/gyventojui per metus;
	<p>Iki 2015 metų gruodžio 31 d. būtų surenkama ne mažiau kaip 4 kilogramai vienam gyventojui per metus buitinių elektros ir elektroninės įrangos atliekų</p> <p>Nuo 2016 metų būtų surenkama ne mažiau kaip 45 proc. (masės procentais) elektros ir elektroninės įrangos, atsižvelgiant į elektros ir elektroninės įrangos kieki, patiektą vidaus rinkai.</p>	<p>Esant galimybei nustatyti gamintojų ir importuotojų organizacijoms uždavinį dėl 4kg. EEĮ atliekų vienam gyventojui surinkimo</p> <p>Nuo 2016 m. surinkti nemažiau kaip 45 % (masės procentais) elektros ir elektroninės įrangos, atsižvelgiant į elektros ir elektroninės įrangos kieki, patiektą vidaus rinkai</p>

6 KOMUNALINIŲ ATLIEKŲ TVARKYMO SISTEMOS PLĖTROS PRIEMONIŲ PLANAS

6.1 lentelė. Panevėžio regiono atliekų tvarkymo sistemos plėtros priemonių planas 2014 – 2020 m.

Komunalinių atliekų tvarkymo tikslai	Uždaviniai	Priemonės	Veiksmai	Įvykdymo terminas	Vykdytojai	Finansavimo šaltinis	Preliminarus lėšų poreikis, tūkst. Lt
1. Užtikrinti komunalinių atliekų tvarkymo reikalavimų ir užduočių vykdymo kontrolę ir stebėseną	1.1 Vykdyti komunalinių atliekų tvarkymo užduočių vykdymo stebėseną ir kontrolę	Vykdyti mišrių komunalinių atliekų sudėties tyrimus, siekiant įvertinti biologiškai skaidžių atliekų šalinimo sąvartyne mažinimo užduoties vykdymą	Esant galimybei papildyti sutartis su atliekų tvarkytojais dėl prievolės reguliariai vykdyti komunalinių atliekų sudėties tyrimus.	2014-2016 m.	PRATC/regiono savivaldybės/ atliekų tvarkytojai	Atliekų tvarkytojų lėšos	50 (kasmet)
		Regioniniame sąvartyne šalinamų atliekų kontrolės stiprinimas	Vykdyti pristatytų pašalinti atliekų nuolatinę patikrą, fiksuoti pažeidimus ir apie juos pranešti atsakingoms institucijoms	2015-2020 m.	PRATC	PRATC	-
		Vykdyti mišrių komunalinių atliekų kiekio (normų) tyrimus	Esant galimybei papildyti sutartis su atliekų tvarkytojais dėl prievolės reguliariai vykdyti komunalinių atliekų kiekio tyrimus.	2014-2016 m.	Regiono savivaldybės / atliekų tvarkytojai	Atliekų tvarkytojų lėšos	60 (kasmet)
		Išanalizuoti atskiro maisto/ virtuvės atliekų surinkimo ir apdorojimo galimybes Panevėžio regiono savivaldybių teritorijoje	Panevėžio regione parengti Galimybių studiją analizuojančią maisto/ virtuvės atliekų srauto tvarkymo galimybes	2015-2016 m.	PRATC	PRATC/ AM/ ES paramos lėšos	100

Komunalinių atliekų tvarkymo tikslai	Uždaviniai	Priemonės	Veiksmai	Įvykdymo terminas	Vykdytojai	Finansavimo šaltinis	Preliminarus lėšų poreikis, tūkst. Lt
		Atliekų tvarkytojų monitoringas (priežiūra)	Esant galimybei sutartyse su paslaugos teikėjais (atliekų tvarkytojais) nustatyti sankcijas ir baudas už kokybės reikalavimų nevykdymą	Rengiant pirkimo dokumentus, paslaugų pirkimui	Regiono savivaldybės	Regiono savivaldybių lėšos	-
	1.2 Stiprinti komunalinių atliekų tvarkymo reikalavimų vykdymo kontrolę	Reguliariai vykdyti savivaldybių komunalinių atliekų tvarkymo taisyklių vykdymo kontrolę	Darbuotojų plėtra	2014-2020 m.	Regiono savivaldybių administracijos atstovai, aplinkos apsaugos agentūros darbuotojai	Regiono savivaldybių lėšos	252
2. Tobulinti komunalinių atliekų tvarkymo teisinę bazę	2.1 Atnaujinti komunalinių atliekų tvarkymo reikalavimus atliekų turėtojams	Atnaujinti savivaldybių komunalinių atliekų tvarkymo taisykles ir planus	Dokumentų parengimas	2016 m. I ketvirtis	Regiono savivaldybės	Regiono savivaldybių lėšos	120
		Savivaldybių tarybose priimti sprendimus, kuriuose nustatomi diferencijuotos įmokos dydžiai už komunalinių atliekų tvarkymą	Dokumentų parengimas, sprendimų priėmimas	Iki 2016 m.	Regiono savivaldybės	Regiono savivaldybių lėšos	-
		Parengti ir patvirtinti diferencijuotos vietinės rinkliavos už komunalinių atliekų surinkimą iš atliekų	Dokumentų parengimas	Iki 2016 m.	Regiono savivaldybės	Regiono savivaldybių lėšos	-

Komunalinių atliekų tvarkymo tikslai	Uždaviniai	Priemonės	Veiksmai	Įvykdymo terminas	Vykdytojai	Finansavimo šaltinis	Preliminarus lėšų poreikis, tūkst. Lt
		turėtojų ir atliekų tvarkymą nuostatų pakeitimus					
3. Stiprinti atliekų tvarkytojų, savivaldybių darbuotojų administracinius gebėjimus, užtikrinti informavimą ir švietimą atliekų tvarkymo klausimais	3.1. Teikti visuomenei informaciją apie komunalinių atliekų tvarkymą, plėtoti ekologinį švietimą	Informuoti visuomenę apie teikiamas komunalinių atliekų tvarkymo paslaugas	Esant galimybei papildyti esamas sutartis komunalinių atliekų tvarkytojams nustatyti prievolę dėl visuomenės informavimo	Du kartus per metus	Regiono savivaldybės, atliekų tvarkytojai	Regiono savivaldybių/ Atliekų tvarkytojų lėšos	90 (kasmet)
		Informuoti visuomenę apie antrinių žaliavų ir pakuočių bei pakuočių atliekų surinkimą savivaldybės teritorijoje	Esant galimybei sutartyse su gamintojų importuotojų organizacijomis nustatyti prievolę dėl visuomenės informavimo	Du kartus per metus	Gamintojų importuotojų organizacijos, Regiono savivaldybės, atliekų tvarkytojai	Gamintojų importuotojų organizacijų/ Regiono savivaldybių/ Atliekų tvarkytojų lėšos	60 (kasmet)
		Informuoti visuomenę apie EEĮ atliekų tvarkymą	Esant galimybei sutartyse su gamintojų importuotojų organizacijomis nustatyti prievolę dėl visuomenės informavimo	Du kartus per metus	Gamintojų importuotojai, Regiono savivaldybės, atliekų tvarkytojai	Gamintojų importuotojų organizacijų/ Regiono savivaldybių/ Atliekų tvarkytojų lėšos	60 (kasmet)
		Informuoti visuomenę apie pavojingųjų atliekų tvarkymą	Esant galimybei sutartyse su gamintojų importuotojų organizacijomis ir (arba) pavojingųjų atliekų tvarkytojais nustatyti prievolę dėl visuomenės informavimo	Du kartus per metus	Regiono savivaldybės, gamintojų importuotojų organizacijos, atliekų tvarkytojai	Gamintojų importuotojų organizacijų/ Regiono savivaldybių/ Atliekų tvarkytojų lėšos	60 (kasmet)

Komunalinių atliekų tvarkymo tikslai	Uždaviniai	Priemonės	Veiksmai	Įvykdymo terminas	Vykdytojai	Finansavimo šaltinis	Preliminarus lėšų poreikis, tūkst. Lt
	3.2 Stiprinti PRATC/savivaldybių darbuotojų administracinius gebėjimus	Dalyvauti konferencijose, seminaruose ar mokymuose komunalinių atliekų tvarkymo tematika		2014-2020	PRATC/ Regiono savivaldybės	PRATC/ Regiono savivaldybių lėšos	70 (kasmet)
4. Užtikrinti žmonių sveikatai ir aplinkai saugų atliekų tvarkymą	4.1 Plėtoti Panevėžio regiono ir Savivaldybių komunalinių atliekų tvarkymo infrastruktūrą	Uždaryti visus aplinkos apsaugos ir visuomenės sveikatos saugos reikalavimų neatitinkančius sąvartynus		Iki 2015	PRATC/ Regiono savivaldybės	ES paramos /PRATC lėšos	Bendra projekto vertė 14 930 Lt
		Pastatyti mechaninio biologinio apdorojimo įrenginius	Įrengti mechaninio biologinio apdorojimo įrenginius, kuriuose būtų atskiriamos ir apdorojamos biologiškai skaidžios atliekos	Iki 2016	PRATC/ Regiono savivaldybės	ES paramos/ PRATC lėšos	Bendra projekto vertė 38 279. Lt
		Mechaninio biologinio apdorojimo įrenginių eksploatacija	Mechaninio biologinio apdorojimo įrenginių operatoriaus kontrolė	Nuo 2016	PRATC	PRATC lėšos	-
		Atskiro maisto/ virtuvės atliekų apdorojimo įrenginių statyba	Bendradarbiauti su PRATC ir kitomis savivaldybėmis planuojant ir statant maisto atliekų apdorojimo įrenginių	Iki 2019	PRATC/ Regiono savivaldybės	ES paramos/ PRATC/ atliekų tvarkytojų lėšos	4 000
		Atskiro maisto/ virtuvės	Parenkant maisto/ virtuvės	Iki 2019	Regiono savivaldybės	Atliekų tvarkytojų	300

Komunalinių atliekų tvarkymo tikslai	Uždaviniai	Priemonės	Veiksmai	Įvykdymo terminas	Vykdytojai	Finansavimo šaltinis	Preliminarus lėšų poreikis, tūkst. Lt
		atliekų surinkimas	atliekų tvarkytojus			lėšos	
		Savivaldybės teritorijoje esančiuose sodų ir garažų savininkų bendrijų teritorijose įrengti ne mažiau kaip po vieną antrinių žaliavų surinkimo konteinerių aikštelę	Įvertinti kiekvienos trūkstamos aikštelės tikslingumą ir patikslinti trūkstančių aikštelių skaičių sodų ir garažų bendrijose. Įrengti antrinių žaliavų surinkimo aikšteles, parengiant reikiamą dokumentaciją, pastatyti konteinerius nustatytam trūkstančių aikštelių skaičiui	2014-2015	Regiono savivaldybės / Atliekų tvarkytojai/ Gamintojų ir importuotojų organizacijos	Gamintojų ir importuotojų organizacijų/ Regiono savivaldybių/ Atliekų tvarkytojų lėšos	474
		Žaliųjų atliekų surinkimo plėtra	Aprūpinti individualių namų gyventojus kompostavimo dėžėmis arba paskatinti gyventojus kompostuoti savos gamybos kompostavimo įrenginiuose ir pan.	Nuolat pagal poreikį	PRATC/ Regiono savivaldybės	PRATC/ Regiono savivaldybių lėšos	-
		Užtikrinti pastovų žaliųjų atliekų kompostavimo dėžių, pakuotės atliekų bei antrinių žaliavų konteinerių kiekį	Esant galimybei sutartyse su Gamintojų ir importuotojų organizacijomis nustatyti prievolę dėl atliekų turėtojų aprūpinimo trūkstamais	Nuolatos	PRATC/ Regiono savivaldybės / Atliekų tvarkytojai	Gamintojų ir importuotojų organizacijų/ PRATC/ Regiono savivaldybių lėšos	-

Komunalinių atliekų tvarkymo tikslai	Uždaviniai	Priemonės	Veiksmai	Įvykdymo terminas	Vykdytojai	Finansavimo šaltinis	Preliminarus lėšų poreikis, tūkst. Lt
			konteineriais				
		Regioninio sąvartyno naujų sekcijų statyba	Panevėžio regioniniame sąvartyne įrengti naujas sekcijas	2016-2017	PRATC	PRATC lėšos	5 000
		Papildančių sistemų diegimas	Sudaryti sutartis su Gamintojų ir importuotojų asociacijomis dėl papildančių sistemų plėtros	2014 - 2015	Regiono savivaldybės/ Gamintojų ir importuotojų asociacijos	Gamintojų ir importuotojų asociacijos lėšos	-
	4.2 Plėtoti atskirų atliekų srautų surinkimo kiekius	Pavojingų atliekų (išskyrus baterijų ir akumuliatorių atliekas) surinkimas apvažiavimo būdu	Esant galimybei papildyti esamas sutartis (arba sudaryti naujas) su komunalinių atliekų tvarkytoju ir nustatyti prievolę ne rečiau kaip 2 kartus per metus apvažiavimo būdu surinkti pavojingas atliekas	Ne rečiau kaip du kartus per metus.	Regiono savivaldybės /atliekų tvarkytojai	Atliekų tvarkytojų lėšos	200
		Didelių gabaritų atliekų surinkimas apvažiavimo būdu.	Esant galimybei papildyti esamas sutartis (arba sudaryti naujas) su komunalinių atliekų tvarkytoju ir nustatyti prievolę	Ne rečiau kaip du kartus per metus.	Regiono savivaldybės /atliekų tvarkytojai	Atliekų tvarkytojų lėšos	200

Komunalinių atliekų tvarkymo tikslai	Uždaviniai	Priemonės	Veiksmai	Įvykdymo terminas	Vykdytojai	Finansavimo šaltinis	Preliminarus lėšų poreikis, tūkst. Lt
		Elektros ir elektroninės įrangos atliekų surinkimą ir tolesnį tvarkymą organizuoti taip, kad iki 2015 metų gruodžio 31 d. šios įrangos atliekų būtų surenkama ne mažiau kaip 4 kilogramai vienam gyventojui per metus	Esant galimybei sutartyse su Gamintojų ir importuotojų organizacijomis nustatyti prievolę dėl šio kiekio - 4 kg. surinkimo	2014-2015	Regiono savivaldybės/ Gamintojų ir importuotojų organizacijos	Gamintojų ir importuotojų organizacijų lėšos	-
		Surinkti ne mažiau kaip 45 procentus (masės procentais) elektros ir elektroninės įrangos atliekų, skaičiuojant pagal elektros ir elektroninės įrangos kiekį, patiektą vidaus rinkai.	Sutartyse su Gamintojų ir importuotojų organizacijomis nustatyti prievolę dėl šio kiekio surinkimo.	Nuo 2016	Regiono savivaldybės/ Gamintojų ir importuotojų organizacijos	Gamintojų ir importuotojų lėšos	-
		Numatyti ir taikyti tekstilės atliekų surinkimo priemonės	Papildyti Antrinių žaliavų konteinerių aikštelių išdėstymo schemas numatant tekstilės konteinerius praplečiant antrinių žaliavų aikšteles.	2014-2015	Regiono savivaldybės / atliekų tvarkytojų	Regiono savivaldybių/ atliekų tvarkytojų lėšos	961
		Privalomojo užstato vienkartinėms gėrimų pakuotėms sistemos įdiegimas		Iki 2015	PRATC/ Regiono savivaldybės/ Gamintojų importuotojų organizacijos	ES paramos/ PRATC/ Regiono savivaldybių/ Gamintojų importuotojų	-

Komunalinių atliekų tvarkymo tikslai	Uždaviniai	Priemonės	Veiksmai	Įvykdymo terminas	Vykdytojai	Finansavimo šaltinis	Preliminarus lėšų poreikis, tūkst. Lt
						organizacijos lėšos	
	4.3 Plėtoti komunalinių atliekų surinkimo kokybę	Atnaujinti ir/ papildyti konteinerių išdėstymo schemą	Paskelbti konkursą dėl konteinerių išdėstymo schemos parengimo	2015	Regiono savivaldybės	Regiono savivaldybių lėšos	50
		Gerinti mišrių komunalinių atliekų surinkimo kokybę įdiegiant konteinerių ir (ar) kitų surinkimo priemonių identifikavimo ir paslaugos teikimo vykdant komunalinių atliekų surinkimo elektroninį identifikavimą	Esant galimybėms papildyti esamas sutartis su Atliekų tvarkytojais įtraukiant minimalius kokybės reikalavimus nurodytus Aplinkos ministerijos dokumentuose	2014-2015	Regiono savivaldybės/ Atliekų tvarkytojai	Atliekų tvarkytojų lėšos	786 (investicijos)
		Siekiant teikiamų paslaugų kokybės vykdyti nuolatinį atliekų tvarkytojų veiklos monitoringą			Pastoviai	Regiono savivaldybės	Regiono savivaldybių lėšos

7 KOMUNALINIŲ ATLIEKŲ SRAUTŲ SUSIDARYMO IR TVARKYMO ATEITYJE ĮVERTINIMAS

7.1 PANEVĖŽIO REGIONINIO ATLIEKŲ TVARKYMO CENTRO, SAVIVALDYBIŲ IR KITŲ ORGANIZACIJŲ BENDRADARBIAVIMO VYSTYMAS

Norint užtikrinti efektyvią Panevėžio regiono atliekų tvarkymo sistemos plėtrą - būtinas darnus atliekų tvarkymo sektoriuje veikiančių organizacijų bendradarbiavimas. Šis bendradarbiavimas turėtų būti nukreiptas siekiant stiprinti žmogiškuosius gebėjimus vietos savivaldos institucijose bei kitose organizacijose t.y. organizuojant įvairius mokymus, seminarus, diskusijas, keitimasi gerąja patirtimi tiek šalies viduje, tiek įvertinant užsienio šalių praktiką. Stiprinti savivaldybių ir kitų organizacijų tarpusavio bendradarbiavimą galima užtikrinti keičiantis informacija bei patirtimi, kartu koordinuojant veiksmus bei identifikuojant bendrąsias ir specifines savivaldybių atliekų tvarkymo problemas.

Savivaldybių, Panevėžio regioninio atliekų tvarkymo centro bei kitų organizacijų galimybės:

- Savivaldybių bei regioninio atliekų tvarkymo centro bendradarbiavimas savivaldybėms teikiant informacija apie galimus didelius statybinių bei griovimo atliekų kiekius (prieš griauinant viešuosius objektus) siekiant PRATC pasirošti šių atliekų priėmimui;
- Regioninių atliekų tvarkymo centrų bendradarbiavimas su energijai gaminti biokurą naudojančiomis organizacijomis, siekiant realizuoti aukštos kokybės komunalinių atliekų kurą pagamintą komunalinių atliekų mechaninio biologinio apdorojimo metu;
- Aktyvus PRATC bendradarbiavimas su regiono ūkininkus vienijančiomis organizacijomis siekiant sukurti iš žaliųjų atliekų pagaminto komposto realizavimo rinką;

Siekdamos gerinti tam tikrų atliekų srautų surinkimą ir mažinti komunalinių atliekų tvarkymo savivaldybių valdomose sistemose išlaidas, savivaldybės taip pat privalo tiesiogiai bendradarbiauti su gamintojais ir importuotojais arba gamintojams ir importuotojams atstovaujančiomis organizacijomis, kurie pagal gamintojo atsakomybės principą turi organizuoti ir finansuoti gaminių ir pakuočių atliekų tvarkymą, kad būtų įvykdytos Lietuvos Respublikos valstybiniame atliekų tvarkymo plane nustatytos atliekų tvarkymo užduotys

7.2 ANTRINIŲ ŽALIAVŲ, PAKUOČIŲ BEI PAKUOČIŲ ATLIEKŲ TVARKYMAS

7.1 lentelė. Antrinių žaliavų tame tarpe ir pakuotės atliekų surinkimas įvertinus esamą atliekų surinkimo infrastruktūrą ir įgyvendinus suplanuotas atliekų tvarkymo priemones, t

Komunalinių atliekų srautas	2014	2015	2016	2017	2018	2019	2020
Antrinių žaliavų (tame tarpe ir pakuočių) atskiras surinkimas, tonomis							
Kiekis, surinktas antrinių žaliavų konteineriuose	4697	3792	3771	3974	4195	4436	4698
<i>Stiklo atliekos</i>	<i>1678</i>	<i>1090</i>	<i>1036</i>	<i>1140</i>	<i>1253</i>	<i>1379</i>	<i>1517</i>
<i>Popieriaus ir kartono atliekos</i>	<i>1977</i>	<i>2005</i>	<i>2035</i>	<i>2064</i>	<i>2094</i>	<i>2125</i>	<i>2156</i>
<i>Plastikų atliekos</i>	<i>1003</i>	<i>652</i>	<i>652</i>	<i>717</i>	<i>788</i>	<i>867</i>	<i>954</i>
<i>Metalinės atliekos</i>	<i>40</i>	<i>44</i>	<i>49</i>	<i>54</i>	<i>59</i>	<i>65</i>	<i>71</i>
Kiekis surinktas remiantis užstato sistema	0	3149	3444	3767	4120	4506	4928

<i>Stiklo</i>	0	1206	1315	1434	1564	1705	1859
<i>Plastiko</i>	0	1943	2129	2333	2556	2800	3069
Kiekis perdirbtas MBA	0	3635	3608	3566	3519	3467	3410
<i>Metalinės atliekos</i>	0	1532	1505	1478	1451	1424	1396
<i>Plastikų atliekos</i>	0	1702	1697	1676	1650	1619	1582
Atskirai surenkama, apdorojama	4697	10174	10417	10894	11416	11984	12604
Kiekis patenkantis į sąvartyną	18178	12907	12876	12613	12311	11966	11573
Viso:	22875	23082	23292	23507	23726	23950	24177

Šaltinis: Ekspertinis vertinimas

Siekiant įvykdyti pakuotės atliekų tvarkymo užduotis Regiono savivaldybės turi:

- Organizuoti pakuotės atliekoms surinkti skirtų konteinerių išdalinimą;
- Pasirašyti atnaujintą sutartį su gamintojų ir importuotojų asociacija/ -omis. Sutartyje turi būti įtrauktos užduotys nurodytos žemiau esančioje lentelėje.

7.2 lentelė. Užduotys ir terminai įtraukiami atnaujintoje sutartyje su gamintojais ir importuotojais arba juos atstovaujančiomis organizacijomis.

Iki 2015 metų	Iki 2020 metų
Gamintojų ir importuotojų lėšomis aprūpinti individualių namų savininkus pakuotės atliekų surinkimo konteineriais	Gamintojų importuotojų organizacijų lėšomis nuolat atnaujinti susidėvėjusius pakuotės atliekoms surinkti skirtus konteinerius, naujais konteineriais aprūpinti naujų individualių namų savininkus
Surenkamų pakuotės atliekų kiekis turi būti ne mažesnis kaip:	
Popieriaus PA – 2,35 kg/ gyventojui per metus; Plastiko PA – 13,00 kg/ gyventojui per metus; Stiklo PA -8,00 kg/ gyventojui per metus; Metalinės PA -2,30 kg/ gyventojui per metus;	Popieriaus PA – 3,00 kg/ gyventojui per metus; Plastiko PA – 15,00 kg/ gyventojui per metus; Stiklo PA – 9,12 kg/ gyventojui per metus; Metalinės PA – 2,30 kg/ gyventojui per metus;

Remiantis aukščiau pateikta lentele ir įvertinus 2014-2015 metais surenkamų PA kiekius Panevėžio regiono savivaldybės turi patikslinti PA surinkimo užduotis 2016 - 2020 metams gamintojų ir importuotojų asociacijai/-oms, tam kad būtų surenkami realūs šių atliekų kiekiai ir įgyvendintos šio plano užduotys.

Antrinių žaliavų konteinerių išdėstymo schemas atnaujinimas iki 2015 metų. Reikalavimai schemas atnaujinimui išdėstyti žemiau esančioje lentelėje.

7.3 lentelė. Reikalavimai schemų atnaujinimui.

Iki 2015 m. sausio 1 d.
Daugiabučių namų rajonuose įrengti ne mažiau kaip po vieną antrinių žaliavų surinkimo konteinerių aikštelę 800 gyventojų (išskyrus Panevėžio miestą, kuriame viena antrinių žaliavų surinkimo konteinerių aikštelė turi tecti ne daugiau kaip 600 gyventojų)
Daugiabučių namų rajonuose vidutinis atstumas iki antrinių žaliavų surinkimo konteinerių aikštelių būtų ne daugiau 150 metrų
Numatyti tekstilės atliekoms surinkti skirtus konteinerius praplečiant antrinių žaliavų aikšteles
Įvertinti esamas ir numatyti naujas aikšteles antrinėms žaliavoms surinkti viešosiose vietose
Įvertinti esamas ir numatyti naujas aikšteles skirtas antrinėms žaliavoms surinkti gyvenamuosiuose individualių namų kvartaluose ir miesteliuose, sodų ir garažų savininkų bendrijų teritorijose.

Sodų ir garažų bendrijose įvertinti kiekvienos trūkstamos aikštelės (šiuo metu žinomas aikštelių trūkumas yra 19) tikslingumą ir patikslinti trūkstamų aikštelių skaičių sodų ir garažų bendrijose.

2016-2020 metais Regiono savivaldybės turi atsižvelgti į galimus teisės aktų pakeitimus ir pagal poreikį atnaujinti konteinerinių aikštelių schemas bei konteinerių skirtų antrinių žaliavų surinkimui kiekį.

7.3 BIOLOGIŠKAI SKAIDŽIŲ, TAME TARPE ŽALIŲJŲ ATLIEKŲ BEI MAISTO ATLIEKŲ, TVARKYMAS

Planuojami sutvarkyti biologiškai skaidžių atliekų kiekiai 2014-2020 metų laikotarpiu pateikti žemiau esančioje lentelėje.

7.4 lentelė. Biologiškai skaidžių atliekų tame tarpe ir maisto (virtuvės) sutvarkymas/ surinkimas įvertinus esamą atliekų surinkimo infrastruktūrą ir įgyvendinus suplanuotas atliekų tvarkymo priemones.

Komunalinių atliekų srautas	2014	2015	2016	2017	2018	2019	2020
Biologiškai skaidžių atliekų sutvarkymas, tonomis							
Kiekis, sukompostuotas kompostavimo dėžėse (namudinis kompostavimas)	735	744	753	762	771	780	789
Maisto (virtuvės) atliekų kiekis, surinktas konteineriais	0	0	0	0	0	1592	1685
Kiekis, atskirai surinktas žaliųjų atliekų kompostavimo aikštelėse	4251	4281	4311	4341	4372	4402	4433
Kiekis, atskirtas ir apdorotas MBA įrenginiuose	0	25911	26262	26611	26119	24360	23807
Viso atskiras surinkimas apdorojimas:	4986	30936	31326	31714	31262	31135	30715
Sąvartyne šalinamas biologiškai skaidžių atliekų kiekis	32398	6477	6565	6652	6529	4497	4266

Šaltinis: Ekspertinis vertinimas

Dalis Regiono savivaldybių teritorijoje susidarančių biologiškai skaidžių atliekų bus kompostuojamos jų susidarymo vietoje. Iš esmės tai gali atlikti beveik visi privatūs namų ūkiai, turintys nuosavą sklypą su sodu. Skaičiuojama, kad 100 m² sodo užtenka 1 m² ploto kompostavimo vietos.

Individualus biologiškai skaidžių atliekų kompostavimas leis vidutiniškai sumažinti patenkančių biologiškai skaidžių atliekų apie 750 tonų per metus. Kompostavimui tinka visos augalinės atliekos iš sodo ir daržo (šakos, žolė, lapai) bei augalinės kilmės maisto ruošimo atliekos. Dėl higienos sumetimų namų sąlygomis draudžiama kompostuoti mėsą ir virtą maistą. Taip pat, namudiniam kompostavimui netinka gyvos šaknys bei daigios sėklos, kadangi dėl pakankamai žemos temperatūros jos pilnai nesuyra. Įprastas vieno namų ūkio kompostavimo našumas siekia 0.5 - 1 m³.

Technologiškai namudinis kompostavimas yra labai nesudėtingas: virtuvės ir sodo atliekos yra patalpinamos į medinę ar plastmasinę kompostavimo talpą ar aptvarą. Šakos ir krūmai turi būti susmulkinti. Maždaug kartą per metus kompostavimo talpa/aptvaras yra ištuštinamas ir kompostas yra persijojamas. Likusi neatsisijojusi dalis gražinama atgal į komposterį

kompostavimui kitiems metams. Tokiu būdu gaunama 350 - 450 kg/t patalpintos medžiagos aukštos kokybės komposto, pasižyminčio mažu teršalų kiekiu (pvz. sunkiųjų metalų ar kt. pavojingų cheminių junginių).

Įmonės, kurios užsiima gatvių, parkų ir kitų žaliųjų zonų priežiūra, bei kitos įmonės, kurių veikloje susidaro tokios atliekos, susidarančias žaliąsias atliekas šalina nuotekų dumblo kompostavimo aikštelėje, arba tokios įmonės įsirengia aplinkosauginius reikalavimus atitinkančius kompostavimo įrenginius, arba naudojasi kitų įmonių kompostavimo įrenginiais. Sąnaudos, tenkančios šių atliekų tvarkymui, yra įtraukiamos į šių įmonių paslaugų įkainius.

Sklandus ir nenutrūkstamas esamos atliekų tvarkymo infrastruktūros eksploatavimas

Regiono savivaldybių teritorijoje biologiškai skaidžios, tame tarpe žaliosios atliekos tvarkomos, naudojant esamą rajoninę visą turimą atliekų tvarkymo infrastruktūrą: APP, DGASA, žaliųjų atliekų kompostavimo aikšteles.

Žaliųjų atliekų tvarkymo infrastruktūros plėtojimas ir diegimas

Žaliųjų atliekų kompostavimu gali ir turi užsiimti didžioji dalis gyventojų gyvenančių individualiuose namuose, todėl prognozuojant žaliųjų atliekų kompostavimo dėžių poreikį atsižvelgiama į šių namų skaičių regione. Remiantis patirtimi, prognozuojant dėžių poreikį atsižvelgiama ir į tai, kad kaimiškose vietovėse šių atliekų tvarkymas dažniausiai jau būna paplitęs – kaimo vietovėse gyvenantys gyventojai dažniausiai šias atliekas kompostuoja savarankiškai – turi įsigiję specialią įrangą arba tai atlieka namų sąlygomis.

7.5 lentelė. Kompostavimo konteinerių poreikis

	Individualių namų skaičius Panevėžio regione	Preliminarus kompostavimo dėžių poreikis
Biržų r. sav.	9053	4478
Kupiškio r. sav.	6355	3094
Panevėžio m. sav.	5547	3826
Panevėžio r. sav.	12494	6176
Pasvalio r. sav.	8614	4235
Rokiškio r. sav.,	9862	4882

Regiono savivaldybės, PRATC turi:

- Užtikrinti, kad būtų išdalintos trūkstamos žaliųjų atliekų kompostavimo dėžės/konteineriai individualių namų savininkams;
- Pateikiant gyventojams/ sodų bendrijoms kompostavimo dėžes arba taikant skatinimo priemones, gyventojams/ sodų bendrijoms įrengiant individualaus kompostavimo priemones savo lėšomis.

7.3.1 Žaliųjų atliekų tvarkymo infrastruktūros plėtojimas iki 2020 metų

Regiono savivaldybės turi:

- Užtikrinti pastovų trūkstamų žaliųjų atliekų kompostavimo dėžių/konteinerių pateikimą individualių namų savininkams;

- Pagal poreikį teikti gyventojams/sodų bendrijoms kompostavimo dėžes/konteinerius arba taikyti skatinimo priemones, gyventojams/sodų bendrijoms įrengiant individualaus kompostavimo priemones savo lėšomis.

Siekiant užtikrinti žaliųjų atliekų tvarkymo infrastruktūros palaikymą savivaldybės, esant galimybei, atliekų tvarkytojams gali pavesti užduotis duomenų rinkimui apie kompostavimo konteinerių poreikį – individualių namų gyventojai gali būti apklausti (pateikiant anketas paštu, el. paštu, apklausiant žodžiu, registruojant) apie šių atliekų tvarkymo esamą situaciją bei poreikius, norus, galimybes. Atsižvelgiant į apklausos, anketinius duomenis individualių namų gyventojai gali būti aprūpinami kompostavimo konteineriais.

7.3.2 Maisto atliekų tvarkymo infrastruktūros plėtojimas ir diegimas

Regiono savivaldybės, PRATC turi:

- Parengti Galimybių studiją, kurioje turi būti techninis ir ekonominis maisto atliekų surinkimo sistemos įdiegimo bei efektyviausių projekto finansavimo šaltinių (viešojo, privataus, viešojo ir privataus sektoriaus partnerystės) įvertinimas;
- Priklausomai nuo studijos rezultatų parengti konkursą šių įrenginių statybai ir eksploatavimui;
- Iki 2019 metų pradėti atskiro maisto atliekų surinkimą.

Reikia atkreipti dėmesį, kad atskiro maisto atliekų surinkimo prievolė yra nustatyta pačioms įmonėms (viešojo maitinimo ir kitos įstaigos). Atskiras biologiškai skaidžių atliekų surinkimas iš gyventojų yra problemiškas dėl sekančių priežasčių: atskirų konteinerių daugiabučių namų kvartaluose išdėstymas; surenkamų atliekų kokybė (užterštumas kitomis atliekomis); didelė atskiro atliekų surinkimo kaina; maža tikimybė surinkti reikalaujamą biologiškai skaidžių atliekų kiekį, ypač ne miesto teritorijoje, o surinkus - dar labiau padidėję transportavimo kaštai; higieninės aplinkos problemos.

Optimaliausias variantas įdiegti atskirą biologiškai skaidžių atliekų surinkimą, ypač iš vietų kur tokių atliekų susidaro didesni kiekiai, yra apjungti įmonių diegiamas biologiškai skaidžių atliekų (maisto atliekų) tvarkymo sistemas kartu su galimu atskiru biologiškai skaidžių atliekų surinkimu iš gyventojų, tvarkymo kaštus dengiant (pilnai ar dalinai) privačiomis lėšomis.

Planuojant įgyvendinant maisto/ virtuvės atliekų tvarkymo infrastruktūros plėtrą gali būti svarstoma galimybė tai finansuoti privataus kapitalo lėšomis. Teigiamos tokio finansavimo šaltinio panaudojimo savybės:

- Viešasis sektorius sutaupo lėšas skirtas investicijoms, kadangi projektą finansuoja privatus sektorius;
- Privačios kompanijos gali greičiau įgyvendinti projektus dėl savo kompetencijos. Privačių kompanijų siaura specializacija užtikrina įgyvendinamų projektų kokybę;
- Privačios įmonės turi geresnes galimybes skolintis lėšų.

7.3.3 Biologiškai skaidžių atliekų tvarkymo infrastruktūros plėtojimas ir diegimas iki 2020 metų

Panevėžio regiono atliekų tvarkymo centras turi:

- Iki 2016 metų įrengti mechaninio biologinio apdorojimo įrenginius, kuriuose būtų atskiriama ir apdorojama arba perduodama tolimesniam apdorojimui biologiškai skaidi atliekų dalis;
- Nuo 2016 metų pradėti eksploatuoti mechaninio biologinio apdorojimo įrenginius, taip pilnai įgyvendinant plano užduotis biologiškai skaidžių atliekų šalinimo mažinimui.

7.4 SPECIFINIŲ ATLIEKŲ TVARKYMAS

Planuojami sutvarkyti specifinių atliekų kiekiai 2014-2020 metų laikotarpiu pateikti žemiau esančioje lentelėje.

7.5 lentelė. Specifinių atliekų sutvarkymas/surinkimas įvertinus esamą atliekų surinkimo infrastruktūrą ir įgyvendinus suplanuotas atliekų tvarkymo priemones.

Komunalinių atliekų srautas	2014	2015	2016	2017	2018	2019	2020
Specifinių atliekų sutvarkymas, tonomis							
Atliekų surinkimas didelių gabaritų atliekų surinkimo aikštelėse, apvažiavimo būdu	4472	4772	5104	5472	5879	6331	6833
<i>Didžiosios atliekos</i>	543	535	527	519	511	503	496
<i>Statybinės atliekos</i>	1950	2184	2446	2739	3068	3436	3849
<i>EEĮ atliekos</i>	53	52	51	50	50	49	48
<i>Naudotos padangos</i>	330	325	320	315	311	306	301
<i>Medžio atliekos</i>	0	0	0	0	0	0	0
<i>Kitos atliekos</i>	1596	1676	1760	1848	1940	2037	2139
Kiekis, atskirtas ir apdorotas MBA įrenginiuose	0	11347	11272	10974	10658	10521	10360
Viso atskirai surinkta/ apdorota	4472	16119	16376	16446	16537	16853	17192
Šalinimas sąvartyne	28368	16833	16164	15670	15646	15378	15070

Šaltinis: Ekspertinis vertinimas

Regiono savivaldybių teritorijoje specifinių atliekų tvarkymo organizavime turi būti naudojamos šios priemonės:

Atskiro surinkimo paslaugos plėtimas. Atskiros statybos ir griovimo atliekų, elektros ir elektroninės įrangos atliekų, naudotų padangų, pavojingų atliekų (baterijų, akumuliatorių, transporto priemonių pavojingų atliekų, buitinės chemijos atliekų ir kita) surinkimo paslaugos teikimas.

Surinkimas ne mažiau kaip 2 kartus per metus. Pavojingų atliekų, didelių gabaritų atliekų surinkimas apvažiavimo būdu turi būti vykdomas ne mažiau kaip 2 kartus per metus.

Esamos infrastruktūros geros būklės palaikymas ir plėtra. Atliekų priėmimo punktų ir Didelių gabaritų atliekų surinkimo aikštelės geros būklės palaikymas, eksploatavimas, kad būtų sudarytos palankios sąlygos gyventojams pristatyti specifines atliekas. Specifinių atliekų surinkimas turi būti plėtojamas savivaldybėje diegiant papildančias sistemas. Turi būti plėtojama specifinių atliekų surinkimo konteinerių plėtra garažų bendrijose.

Elektros ir elektroninės įrangos atliekų surinkimo organizavimas iki 2015 gruodžio 31 d. EEĮ atliekų turi būti surenkama ne mažiau kaip 4 kilogramai vienam gyventojui per metu. Norint

pasiekti šį tikslą, savivaldybė Sutartyse su Gamintojų ir importuotojų asociacija/-omis nustatyti prievolę dėl šio kiekio surinkimo.

Elektros ir elektroninės įrangos atliekų surinkimo organizavimas nuo 2016 metų. Elektros ir elektroninės įrangos atliekų surinkimą ir tolesnį tvarkymą organizuoti taip, kad nuo 2016 metų būtų surenkama ne mažiau kaip 45 proc. (masės procentais) elektros ir elektroninės įrangos, priemonės šiam tikslui pasiekti- sutartyse su Gamintojų ir importuotojų asociacija/-omis nustatyti prievolę dėl šio kiekio surinkimo.

7.5 EKONOMINIŲ INSTRUMENTŲ TAIKYMAS

Tam kad Regiono savivaldybių teritorijoje būtų įgyvendintos atliekų perdirbimo užduotys reikalinga taikyti atliekų perdirbimą ir naudojimą skatinančius ekonominius instrumentus:

- Iki 2016 metų įvesti mokesčius už sąvartyne šalinamas atliekas ir mechaninio biologinio apdorojimo įrenginiuose apdorojamas atliekas bei mokestį už atliekų deginimo arba bendro atliekų deginimo įrenginiuose naudojamas energijai gauti atliekas;
- Iki 2016 metų parengti ir patvirtinti diferencijuoto mokesčio už komunalinių atliekų tvarkymą nuostatus.

7.5.1 Teisinių dokumentų atnaujinimas

Tobulinant Regiono savivaldybių komunalinių atliekų tvarkymo sistemos teisinę bazę, savivaldybės turi:

- Iki 2016 m. atnaujinti ir patvirtinti savivaldybių komunalinių atliekų tvarkymo taisykles bei atliekų tvarkymo planus;
- Iki 2016 m. patvirtinti diferencijuotos įmokos už komunalinių atliekų surinkimą iš atliekų turėtojų ir atliekų tvarkymą pakeitimus.

7.6 KOMUNALINIŲ ATLIEKŲ TVARKYMO PASLAUGOS TEIKIMO PLĖTRA

Siekiant gerinti komunalinių atliekų surinkimo kokybę, Regiono savivaldybės turi:

- Pavesti komunalinių atliekų surinkimo operatoriui vykdyti mišrių komunalinių atliekų sudėties tyrimus;
- Pavesti komunalinių atliekų surinkimo operatoriui vykdyti mišrių komunalinių atliekų kiekio (normų) tyrimus;
- Vykdyti Operatorių veiklos priežiūrą;
- Priimti sprendimą dėl mišrių komunalinių atliekų surinkimo konteinerių ir (ar) kitų surinkimo priemonių identifikavimo sistemos įdiegimo ir paslaugos teikimo vykdant komunalinių atliekų surinkimo elektroninį identifikavimą.

Esant galimybei papildyti esamas sutartis su komunalinių atliekų tvarkytojais, įtraukiant minimalius kokybės reikalavimus nurodytus aplinkos ministerijos dokumentuose.

7.7 VISUOMENĖS INFORMAVIMAS

Atliekų mažinimas (prevencija) yra vienas iš svarbiausių atliekų tvarkymo tikslų. Atliekų prevencijos sėkmingam vykdymui būtina sąlyga, kad visi su atliekų tvarkymu susiję sprendimai būtų priimami, atsižvelgiant į jų poveikį susidarančių atliekų kiekiui. Regioniniu ir savivaldybių

lygmeniu atliekų prevencijai įtakos turi visuomenės švietimas ir informavimas bei principo „teršėjas moka“ įgyvendinimas.

Vykdamas visuomenės informavimą ir švietimą turi būti vykdomi sekantys uždaviniai:

- Kiekvienais metais savivaldybių administracija (arba paveda PRATC) parengia ir paskelbia vietinėje spaudoje bei savivaldybės internetiniame puslapyje ataskaitą apie komunalinių atliekų tvarkymą savivaldybės teritorijoje. Ataskaitoje pateikiami duomenys apie susidariusias, surinktas, panaudotas ir pašalintas komunalines atliekas, aplinkosauginį savivaldybės atliekų tvarkymo sistemos įvertinimą, savivaldybės komunalinių atliekų tvarkymo sistemos tikslus ir uždavinius kitiems metams ir tolimesniam laikotarpiui, planuojamas priemones komunalinių atliekų tvarkymo sistemai plėsti ir tobulinti.
- Kiekvienais metais savivaldybių administracija (arba paveda PRATC) parengia visuomenės informavimo programą kitiems metams. Šioje programoje numatomos priemonės visuomenei informuoti apie komunalinių atliekų tvarkymo įrenginius ir teikiamas paslaugas, antrinių žaliavų atskiro surinkimo ir tvarkymo ypatumus, siekiant surinkti geros kokybės antrines žaliavas, apie atliekų pavojingumą ir pavojingų buitinių atliekų surinkimo galimybes bei kitus komunalinių atliekų tvarkymo aspektus, apie kuriuos būtina informuoti komunalinių atliekų turėtojus, kad būtų efektyviau įgyvendinami šių atliekų tvarkymo reikalavimai.
- Ne rečiau kaip kartą per metus informuoti gyventojus apie antrinių žaliavų ir pakuotės surinkimą savivaldybės teritorijoje, pateikiant informaciją apie surinktus kiekius ir surinkimo dinamiką, o taip pat informuoti apie numatomas per artimiausius metus įdiegti ir/ar vykdyti atskiro antrinių žaliavų ir pakuotės surinkimo priemones.
- Ne rečiau kaip du kartus per metus turi pateikti išsamią informaciją apie pavojingųjų atliekų tvarkymą visiems gyventojams, o taip pat šią informaciją skelbti PRATC, savivaldybių bei atliekų tvarkytojo tinklalapiuose.

PRATC aktyviai skleidžia informaciją apie Panevėžio regiono atliekų tvarkymo sistemą, ekologiškus atliekų tvarkymo būdus bei svarbą aplinkos kokybės gerinimui naudodama įvairias visuomenės informavimo priemones. Iki šiol PRATC aktyviai vykde visuomenės švietimą ir informavimą TV bei radijo laidoje, rengė informacinius pranešimus žiniasklaidos priemonėse, kūrė vaizdo klipus bei rengė įvairius renginius.

Visos šios visuomenės informavimo priemonės turi būti parenkamos atsižvelgiant į tikslines grupes:

- Ikimokyklinio ir mokyklinio amžiaus vaikai;
- Vietinės bendruomenės;
- Verslininkai;
- Žiniasklaida.

Siekiant tinkamai informuoti šias tikslines grupes, rekomenduojama naudoti įvairias informacines priemones:

- Ikimokyklinio ir mokyklinio amžiaus vaikams rengti piešinių, rašinių, idėjų konkursus, akcijas, atliekų tvarkymo projektus, aplinkosauginius įvertinimus / prizus geriausiai rūšiuojančioms ar atliekų vengiančioms mokykloms);

- Vietinėms bendruomenėms organizuoti susitikimus su atliekų tvarkymo įmonių atstovais, skelbimus, taip pat rengti atliekų rūšiavimo ir perdirbimo savaites, platinti lankstinukus;
- Verslininkams rengti seminarus, konferencijas bei diskusijas;
- Žiniasklaidai ruošti informacinius renginius.

Svarbu ne tik šviesti plačiąją visuomenę, bet ir ugdyti specialistus, galinčius teikti informaciją ir mokyti visuomenę atliekų tvarkymo klausimais, todėl aplinkosaugos specialistai turi dalyvauti paskaitose, seminaruose, konferencijose, diskusijose, kvalifikacijos kėlimo kursuose apie komunalinių atliekų keliamas problemas ir tvarkymo metodus.

8 PLANO ĮGYVENDINIMO POVEIKIO ĮMOKOS UŽ KOMUNALINIŲ ATLIEKŲ TVARKYMĄ DYDŽIUI VERTINIMAS

Plano įgyvendinimo poveikio vertinimas atliekamas atsižvelgiant tik į tuos investicinius kaštus bei metines sąnaudas, kurios gali paveikti atliekų tvarkymo kainos dydį. Panevėžio regiono atliekų tvarkymo plane nagrinėjamos investicijos/ sąnaudos, kurios finansuojamos Panevėžio regiono atliekų tvarkymo centro, atliekų tvarkytojų lėšomis.

Panevėžio regiono komunalinių atliekų tvarkymo plano 2014-2020 m. įgyvendinimo priemonių plane numatytas kiekvieno komunalinių atliekų tvarkymo infrastruktūros objekto prognozuojamas investicijų poreikis ir finansavimo šaltiniai. Pagrindiniai regioninės komunalinių atliekų tvarkymo infrastruktūros objektai:

- PRATC finansuojami objektai:
 - Panevėžio regiono atliekų tvarkymo sistemos plėtros projekto įgyvendinimas (investicijos – 38279 tūkst. Lt);
 - Naujos sąvartyno sekcijos statyba (investicijos 5000 tūkst. Lt);
 - Maisto/ virtuvės atliekų apdorojimo įrenginių statyba ir eksploatacija (investicijos 4000 tūkst. Lt)⁴.
- Atliekų tvarkytojų finansuojami objektai (sąnaudos vėlesniu metu padengiamos įmokomis už komunalinių atliekų tvarkymą):
 - Maisto/ virtuvės atliekų surinkimas (metinės sąnaudos 300 tūkst. Lt);
 - Identifikavimo sistemos diegimas (investicijos 786 tūkst. Lt) ;
 - Tyrimai (metinės sąnaudos 110 tūkst. Lt);

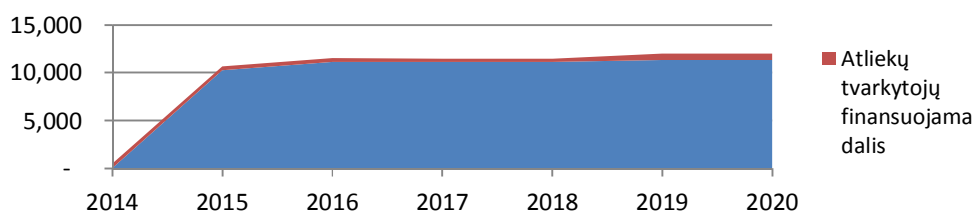
Apskaičiuojant įmokos už komunalinių atliekų surinkimą iš atliekų turėtojų ir jų tvarkymą poveikį atsižvelgiama į galimybių studijoje „Panevėžio regiono atliekų tvarkymo sistemos plėtra, užtikrinant biologiškai skaidžių atliekų tvarkymo uždavinių įgyvendinimą“ pateiktus finansinius duomenis.

8.1 lentelė. Finansiniai duomenys naudojami įmokos dydžio padidėjimui apskaičiuoti, tūkst. Lt

	Metiniai kaštai
Panevėžio regiono komunalinių atliekų tvarkymo sistemos plėtra	10243
Panevėžio regioninio sąvartyno naujos sekcijos įrengimas	862
Maisto atliekų apdorojimo sistemos įrengimas ir eksploatavimas	254

⁴ Anaerobic designation, A Market Profile March 2013, URL: http://www.cogent-ssc.com/research/Publications/publications/KADA_Final_Report.pdf

Tyrimai	110
Maisto/virtuvės atliekų surinkimas	300
Identifikavimo sistemos įdiegimas	339



8.1 paveikslas. Finansavimo šaltiniai

Vertinant įmokos padidėjimą naudojami skirtingi atliekų kiekių duomenys:

- Atliekų kiekis patenkančias į PRATC eksploatuojamą sąvartyną ir apdorojimo įrenginius;
- Atliekų kiekis surenkamas atliekų tvarkytojų.

8.2 lentelė. Įmokos už atliekų tvarkymą išaugimas

	2014	2015	2016	2017	2018	2019	2020
RATC finansuojama lėšų dalis, tūkst. Lt	0	10243	11105	11105	11105	11359	11359
Į atliekų sąvartyną arba apdorojimo įrenginius pristatytas atliekų kiekis, t	78944	76709	76341	75675	74364	71358	69740
„Vartų“ mokesčio išaugimas, Lt/t	0	133,53	145,46	146,74	149,33	159,18	162,88
Atliekų tvarkytojų finansuojama lėšų dalis, tūkst. Lt	449	449	449	339	339	639	639
Atliekų tvarkytojų surenkamas atliekų kiekis, t	78944	76709	76341	75675	74364	71358	69740
Atliekų surinkimo ir transportavimo kainos išaugimas, Lt/t	5,69	5,86	5,89	4,48	4,56	8,96	9,17
Įmokos padidėjimas, Lt/t	5,69	139,39	151,35	151,23	153,89	168,14	172,04

Remiantis savivaldybių pateiktais duomenimis Panevėžio regione vyraujantis vidutinis atliekų tvarkymo įkainis– 195,32 Lt/t⁵. Kadangi Panevėžio regione pas skirtingus atliekų turėtojus (individualiuose namuose, butuose) susidaro skirtingas komunalinių atliekų kiekis, vertinant įtaka namų ūkių įmokoms apskaičiuojamos dvi alternatyvos:

- Minimali, kai susidarymo norma gyventojui – 240 kg/ gyv.,
- Maksimali, kai susidarymo norma gyventojui – 300 kg/ gyv.

⁵ Ekspertinis vertinimas remiantis savivaldybių pateiktais duomenimis

Apskaičiuojant plano įgyvendinimo įtaką namų ūkių įmokoms už atliekų tvarkymą daroma prielaida, kad Panevėžio regione vidutiniame namų ūkyje gyvena apie 2,2 gyventojų.

8.3 lentelė. Įmokos padidėjimo įtaka, vidutinei namų ūkio įmokai už komunalinių atliekų tvarkymą

	2014	2015	2016	2017	2018	2019	2020
Vidutinė įmoka regione, Lt/t	195,32	195,32	195,32	195,32	195,32	195,32	195,32
Įmokos padidėjimas, Lt/t	5,69	139,39	151,35	151,23	153,89	168,14	172,04
Įmoka iš viso, Lt/t	201,01	334,71	346,67	346,55	349,21	363,46	367,36
Vidutinis įmokos už KA tvarkymą dydis tenkantis vidutiniam namų ūkiui, kai norma – 240 kg/gyv.	106,13	176,73	183,04	182,98	184,39	191,91	193,97
Vidutinis įmokos už KA tvarkymą dydis tenkantis vidutiniam namų ūkiui, Lt/ metus, kai norma – 300 kg/gyv.	132,67	220,91	228,80	228,72	230,48	239,89	242,46

Remiantis statistiniais duomenimis 2014 m. Panevėžio regione vidutinės disponuojamos pajamos vienam namų ūkiui siekia apie 27 tūkst. Lt. Įvertinus tai, kad atliekų tvarkymo veiklai turi būti skirta ne daugiau kaip 1 proc. gyventojų disponuojamų pajamų, galima teigti, kad įgyvendinus atliekų tvarkymo plane numatytas priemones maksimali finansinė komunalinių atliekų tvarkymo našta namų ūkiams sieks apie 242,46 Lt/ metus ir neviršys nustatytos ribos – 270 Lt. per metus.

9 PLANO ĮGYVENDINIMO VERTINIMO KRITERIJAI

Plane nurodytų atliekų tvarkymo strateginių tikslų įgyvendinimo vertinamas laikotarpiu 2014-2020 metais. Būklė vertinama kas du metus ar pavyko įgyvendinti užsibrėžtus tikslus ir priemones. Labai gera - pasiekta 100% planuojamo rezultato; Gera - pasiekta 70-100% planuojamo rezultato; Patenkinama - 50-70% rezultato; Bloga - pasiekta <50% rezultato.

9.1 lentelė. Panevėžio regiono komunalinių atliekų tvarkymo plano vertinimo kriterijai.

Kriterijus	Matavimo vienetai	Planuojamas rezultatas ⁶	Rezultatas	Būklė
Perdirbta ir kitaip panaudota komunalinių atliekų	tonomis, visų per metus susidariusių komunalinių atliekų procentais	50%	< įrašyti metų rezultatus>	
kiek gyventojų (pagal savivaldybes), gaus geros kokybės prieinamą viešąją komunalinių atliekų tvarkymo paslaugą	procentais	100 %	< įrašyti metų rezultatus>	
kokie sukurti mišrių komunalinių atliekų ir jose esančių biologiškai skaidžių atliekų apdorojimo pajėgumai, palyginti su per metus susidaranciu mišrių komunalinių atliekų ir jose esančių biologiškai skaidžių atliekų kiekiu	tonomis ir procentais	Sukurti pajėgumai rajone 0%, regione pajėgumai 100 %	< įrašyti metų rezultatus>	
kiek paruošta naudoti pakartotiniai ir perdirbti tokių komunalinių atliekų medžiagų, kaip popierius, metalas, plastikas, stiklas	tonomis, visų per metus susidariusių komunalinių atliekų medžiagų - popieriaus, metalo, plastikų, stiklo procentais	PK - (60 %) Metalas - (50 %) Plastikas -(23%) Stiklas - (60%)	< įrašyti metų rezultatus>	

⁶Planuojami rezultatai (tonomis) pateikti remiantis gyventojų ir atliekų susidarymo prognozėmis

10 PRIEDAI

10.1 ATLIEKŲ SUDĖTIES TYRIMŲ 2013 M. DUOMENYS

Tyrimų duomenys	Panevėžio m. sav.	Panevėžio r. sav.	Pasvalio r. sav.	Biržų r. sav.	Rokiškio r. sav.	Kupiškio r. sav.	Viso
<i>Popierius ir kartonas</i>	7,95%	8,21%	6,26%	7,45%	6,80%	4,42%	7,46%
<i>Žaliosios</i>	6,55%	10,77%	8,46%	9,00%	8,15%	12,86%	7,87%
<i>Mediena ir pakuotė</i>	1,88%	2,25%	1,87%	1,71%	1,98%	2,41%	1,95%
<i>Virtuvės</i>	22,89%	15,80%	15,85%	14,97%	15,66%	12,22%	19,60%
<i>Natūralaus pluošto audiniai</i>	2,70%	4,65%	6,26%	4,03%	4,19%	5,31%	3,59%
<i>Kitos komunalinės BSA</i>	0,48%	0,00%	0,00%	0,00%	1,58%	0,00%	0,45%
Viso komunalinės BSA	42,46%	41,67%	38,70%	37,16%	38,37%	37,22%	40,91%
<i>Plastikai ir pakuotė</i>	12,67%	12,39%	10,41%	11,79%	13,69%	12,38%	12,50%
<i>Kombinuota pakuotė</i>	1,11%	1,94%	1,54%	2,25%	2,37%	1,29%	1,46%
<i>Metalai ir pakuotė</i>	2,31%	3,56%	2,68%	2,25%	2,61%	2,49%	2,50%
<i>Stiklas ir pakuotė</i>	5,93%	5,89%	6,59%	8,69%	8,62%	7,88%	6,60%
<i>Inertinės</i>	10,89%	10,30%	9,59%	10,01%	9,02%	9,97%	10,41%
<i>Kitos atsitiktinės nepavojingos</i>	1,06%	0,00%	2,36%	0,00%	0,00%	0,00%	0,79%
<i>Kitos atsitiktinės EEĮ atliekos</i>	0,00%	0,00%	0,00%	0,00%	0,08%	0,00%	0,01%
<i>Kitos atsitiktinės baterijos ir akumulatoriai</i>	0,00%	0,00%	0,00%	0,00%	0,00%	0,00%	0,00%
<i>Kitos atsitiktinės pavojingos</i>	0,00%	0,00%	0,00%	0,00%	0,08%	0,00%	0,01%
<i>Kitos komunalinės (higienos atliekos, avalynė, sintetinis pluoštas, sašlavos)</i>	23,57%	24,24%	28,13%	27,85%	25,16%	28,78%	24,81%
Viso kitos (išskyrus BSA)	57,54%	58,33%	61,30%	62,84%	61,63%	62,78%	59,09%