



PASVALIO RAJONO SAVIVALDYBĖS TARYBA

SPRENDIMAS

DĖL PASVALIO RAJONO SAVIVALDYBĖS 2012 M. SOCIALINIŲ PASLAUGŲ PLANO PATVIRTINIMO

2012 m. balandžio 25 d. Nr. T1-106
Pasvalys

Vadovaudamasi Lietuvos Respublikos vietos savivaldos įstatymo (Žin., 1994, Nr. 55-1049; 2008, Nr. 113-4290; 2011, Nr. 155-7354) 6 straipsnio 12 punktu, 16 straipsnio 4 dalimi, Lietuvos Respublikos socialinių paslaugų įstatymo (Žin., 2006, Nr. 17-589) 13 straipsnio 3 dalimi, Socialinių paslaugų planavimo metodikos, patvirtintos Lietuvos Respublikos Vyriausybės 2006 m. lapkričio 15 d. nutarimu Nr. 1132 (Žin., 2006, Nr. 124-4705; 2010, 72-3634), 33 punktu, Pasvalio rajono savivaldybės taryba nusprendžia

patvirtinti Pasvalio rajono savivaldybės 2012 m. socialinių paslaugų planą (pridedama).

Savivaldybės meras

Gintautas Gegužinskas

PASVALIO RAJONO SAVIVALDYBĖS 2012 M. SOCIALINIŲ PASLAUGŲ PLANAS

I. ĮVADAS

1. Bendra informacija

Pasvalio rajono savivaldybės 2012 metų socialinių paslaugų planas (toliau – Planas) parengtas vadovaujantis Socialinių paslaugų planavimo metodika, patvirtinta 2006 m. lapkričio 15 d. Lietuvos Respublikos Vyriausybės nutarimu Nr.1132, (Žin., 2006, Nr.124-4705) ir yra suderintas su 2012 metų Savivaldybės biudžetu.

Planas atitinka:

1. Panevėžio regiono 2007-2013 m. plėtros plano III prioriteto „Subalansuota aplinka bei infrastruktūra ir kokybiškos paslaugos“ III tikslo „Gerinti paslaugų kokybę ir prieinamumą“ 3.1. uždavinio „Plėsti socialines paslaugas ir modernizuoti socialinių paslaugų įstaigų tinklą“ priemonės.

2. Pasvalio rajono plėtros iki 2014 metų strateginio plano I prioriteto „Žmoniškųjų išteklių ir socialinės gerovės plėtra“ 1.3. tikslo „Užtikrinti stabilų sveikatos priežiūros ir socialinių paslaugų teikimą rajone“ uždavinių: „1.3.2. Formuoti ir plėsti rajono poreikius atitinkančią socialinių paslaugų infrastruktūrą“, „1.3.5. Skatinti rizikos grupių žmonių prevenciją ir socialinę integraciją“ priemonės.

3. Pasvalio rajono savivaldybės teritorijos bendrojo plano I etapo „Esamos būklės analizė“ 2 dalies „Savivaldybės socialinė ekonominė aplinka“, „Socialinės rūpybos“ skyriaus išvadas bei antro etapo „Bendrojo plano koncepcija“, 2 dalies „Savivaldybės socialinė ekonominė plėtra“, „Socialinės rūpybos“ skyriaus įstaigų išvystymo pagrindinius veiksmus.

Rengiant Socialinių paslaugų planą naudoti Statistikos departamento prie Lietuvos Respublikos Vyriausybės, Panevėžio teritorinės darbo biržos, Savivaldybės administracijos struktūrinių padalinių, įstaigų, kitų įstaigų bei organizacijų, teikiančių socialines paslaugas, pateikta informacija.

Plane vartojamos sąvokos atitinka Lietuvos Respublikos socialinių paslaugų įstatyme, Socialinių paslaugų kataloge ir kituose teisės aktuose apibrėžtas sąvokas.

2. Socialinių paslaugų teikimo ir plėtros tikslai Pasvalio rajono savivaldybėje

2.1. Pagrindiniai socialinių paslaugų teikimo ir plėtros tikslai:

2.1.1. Dienos, trumpalaikės ir ilgalaikės socialinės globos institucijose paslaugų teikimo užtikrinimas, jų kokybės gerinimas senyvo amžiaus ir asmenims su negalia pagal jų poreikius.

2.1.2. Socialinės priežiūros, dienos socialinės globos paslaugų asmens namuose paslaugų teikimo užtikrinimas senyvo amžiaus ir asmenims su negalia, siekiant kuo ilgiau išlaikyti jų savarankiškumą kasdienėje veikloje.

2.1.3. Socialinių paslaugų sistemos socialinės rizikos šeimoms ir jose augantiems vaikams, vieniems gyvenantiems socialinės rizikos asmenims, plėtojimas ir tobulinimas, kokybiškų ilgalaikės, trumpalaikės socialinės globos paslaugų tėvų globos netekusiems vaikams užtikrinimas.

2.1.4. Socialinių paslaugų prieinamumo gerinimas visoms socialinėms asmenų grupėms.

2.1.5. Teikiamų socialinių priežiūros paslaugų ir nustatytų Socialinės globos normų Savivaldybės įstaigose taikymo kontrolė ir priežiūra.

2.1.6. Socialinės globos ir slaugos paslaugų teikimo asmens namuose kokybės gerinimas.

3. Socialinių paslaugų plano rengėjai

Eil. Nr.	Vardas, pavardė	Darbovietė	Pareigų pavadinimas
1.	Ramutė Ožalinskienė	Pasvalio rajono savivaldybės Socialinės paramos ir sveikatos skyrius	Skyriaus vedėja
2.	Marina Bučinskienė	Pasvalio rajono savivaldybės Socialinės paramos ir sveikatos skyrius	Vyriausioji specialistė
3.	Danguolė Brazdžionienė	Pasvalio rajono savivaldybės Socialinės paramos ir sveikatos skyrius	Vyresnioji specialistė

II. BŪKLĖS ANALIZĖ

4. Savivaldybės socialinės ekonominės ir demografinės situacijos įvertinimas

Pasvalio rajonas užima 2 proc. Lietuvos Respublikos teritorijos – 1,3 tūkst. kv. km. Rajonas plyti Šiaurės Lietuvoje, šiaurėje ribojasi su Latvijos Respublika, vakaruose – Pakruojo, pietuose – Panevėžio, rytuose su Biržų rajono savivaldybėmis. Rajone yra 2 miestai – Joniškėlis ir Pasvalys, 7 miesteliai – Daujėnai, Krikliniai, Krinčinas, Pumpėnai, Pušalotas, Saločiai ir Vaškai, 398 kaimai. Rajone yra 11 seniūnijų, kurių išsidėstymas pavaizduotas 1 paveiksle.

1 paveikslas

Seniūnijų išsidėstymas Pasvalio rajone



Šaltinis:
http://lt.wikipedia.org/wiki/Pasvalio_rajono

1 lentelė
 Gyventojų
 skaičius, teritorija
 ir tankis
 Panevėžio

apskirtyje ir savivaldybėse 2011 m.

	Gyventojų skaičius	Miestas	Kaimas	Teritorija, km ²	Gyventojų skaičius, 1 km ²
Panevėžio apskritis	270783	160667	110116	7881	34,4
Biržų r.sav.	31048	14836	16212	1476	21,0
Kupiškio r.sav.	21686	8858	12828	1080	20,1
Panevėžio m.sav.	109028	109028	-	50	2180,6

Panevėžio r.sav.	41288	1604	39684	2179	18,9
Pasvalio r.sav.	30856	9294	21562	1289	23,9
Rokiškio r.sav.	36877	17047	19830	1807	20,4

Šaltinis: Lietuvos statistikos metraštis 2011 m., 39-40 psl.

2 lentelė

4.1. Metinis gyventojų skaičius ir sudėtis savivaldybėje 2010-2011 m.:

Eil. Nr.	Rodiklis	Gyventojų (šeimų) skaičius 2010	Gyventojų (šeimų) skaičius 2011
1.	Gyventojų skaičius	31718	30856
	iš jų:		
1.1.	mieste	9503	9294
1.2.	kaime	22215	21562
2.	Darbingo amžiaus gyventojų skaičius	19485	18830
3.	Pensinio amžiaus gyventojų skaičius	6650	6728
4.	Vaikų skaičius	6712	6294
5.	Suaugusių asmenų skaičius su negalia	2743	2702
6.	Vaikų su negalia skaičius	216	191
7.	Neįgaliųjų skaičius, kuriems nustatytas nuolatinės slaugos poreikis	328	297
8.	Neįgaliųjų skaičius, kuriems nustatytas priežiūros (pagalbos) poreikis	736	628
9.	Socialinės rizikos šeimų skaičius	259	239
	iš jų:		
	mieste	45	68
	kaime	214	171
10.	Vaikų skaičius socialinės rizikos šeimose	693	612

Šaltiniai: Lietuvos statistikos departamento duomenų bazė; Lietuvos socialinis žemėlapis; Savivaldybės administracijos Socialinės paramos ir sveikatos skyriaus duomenys.

4.2. Gyventojų socialinių paslaugų poreikius sąlygojantys veiksniai

Visuomenės senėjimas. Socialinės apsaugos sistemai didelės įtakos turi socialiniai pokyčiai, demografinė situacija. Pagrindiniai pastarųjų metų demografiniai pokyčiai: sumažėjęs gimstamumas, neigiamas gyventojų prieaugis; tradicinės šeimos institucijos transformacija; dideli migracijos srautai. Šių pokyčių pasekmė – gyventojų skaičiaus mažėjimas, demografinės pusiausvyros praradimas. Gyventojų senėjimą didžiąja dalimi lemia gimstamumo mažėjimas ir vidutinės gyvenimo trukmės ilgėjimas. Visuomenės demografinis senėjimas verčia peržiūrėti ir naujiems poreikiams pritaikyti turimus visuomenės išteklius ir socialinėje srityje. Senstant gyventojams, mažėja dirbančių žmonių skaičius, didėja socialinių paslaugų ir socialinės globos poreikis, išlaidos socialinei apsaugai. Gyventojų amžiaus struktūros pokyčiai turi įtakos naujų socialinių problemų atsiradimui, auga poreikis teikti naujas socialines paslaugas. Iš 2 lentelėje pateiktų duomenų matyti, kad per 2011 metus 3,4 procentų rajone sumažėjo darbingo amžiaus asmenų, 6,3 procento vaikų skaičius rajone. Per tą patį laikotarpį pensinio amžiaus gyventojų skaičius padidėjo 1,2 procento, tai ir jis sudaro 22 proc. visų rajono gyventojų.

Negalia. Asmenų, turinčių įvairias negalias, skaičius rajone nesikeičia. 2011 metų pabaigoje rajone gyveno 2702 suaugę asmenys ir 191 vaikas su negalia. Tai sudaro 9 procentus visų savivaldybės gyventojų. Šiai asmenų grupei, rajone yra vykdomos neįgaliųjų integracijos į visuomenę priemonės, teikiant medicinos, profesinę ir socialinę reabilitaciją, ugdymo, bendruomenines bei specialiąsias socialines paslaugas, tenkinant jų specialiuosius poreikius.

Socialinė rizika. Šią sąvoką socialinės paramos sistemoje apibrėžia Piniginės socialinės paramos nepasiturintiems gyventojams įstatymas. Tai yra veiksniai ir aplinkybės, dėl kurių asmenys patiria ar yra pavojus patirti jiems socialinę atskirtį: suaugusiųjų socialinių įgūdžių tinkamai prižiūrėti ir ugdyti vaikus (įvaikius) stoka ar nebuvimas; vaikų (įvaikių) visapusiško fizinio, protinio, dvasinio, dorovinio vystymosi ir saugumo sąlygų neužtikrinimas; psichologinė, fizinė ar seksualinė prievarta; smurtas; įsitraukimas ar polinkis įsitraukti į nusikalstamą veiką; piktnaudžiavimas narkotinėmis, psichotropinėmis medžiagomis, alkoholiu, priklausomybė nuo narkotinių, psichotropinių medžiagų, alkoholio, azartinių lošimų; elgetavimas, valkatavimas, skurdas ir benamystė; motyvacijos dalyvauti darbo rinkoje stoka ar nebuvimas. Teisės aktų nustatyta tvarka 2011 m. rajone buvo įregistruotos 239 socialinės rizikos šeimos, kuriose augo 612 vaikų. Seniūnijose įregistruoti 122 suaugę socialinės rizikos asmenys. Socialinės rizikos šeimų skaičius nežymiai mažėja, bet sudėtingėja socialinės problemos jose. Vyrauja nedarbas, dažnai girtaujama ar kitaip svaiginamasi, nuolat kyla buitiniai konfliktai, smurtas. Šeimyninių santykių nestabilumas daro įtaką šiose šeimose augantiems vaikams – jie neturi tinkamų sąlygų pozityviai socializacijai. Socialinės priežiūros paslaugų teikimas seniūnijose prisideda prie smurto šiuose šeimose mažinimo. Be tėvų globos likusių vaikų 2011 m. gruodžio 31 d. buvo 164, iš jų 71 nustatyta laikinoji globa, 93 – nuolatinė globa. Rajone 69 globėjai savo šeimose globoja 105 tėvų globos netekusius vaikus. Globa (rūpyba) institucijose nustatyta 32 vaikams.

Asmenims, patyrusiems socialinę riziką, reikalingos nakvynės namų, psichologinės bei socialinės reabilitacijos įstaigų paslaugos, psichosocialinė pagalba.

4.3. Kiti rodikliai

4.3.1. Migracija. 2011 m. sausio–liepos mėn. iš Lietuvos savo išvykimą deklaravo 33139 nuolatiniai Lietuvos gyventojai, t.y. 13,6 tūkst. mažiau nei 2010 m. per tą patį laikotarpį (2010 m. sausio–liepos mėn. – 46691 asmuo). Vyksta tarptautinė migracija – žmonių judėjimas tarp valstybių ir vidinė migracija šalyje. Duomenys apie migraciją pateikiami 3 lentelėje.

3 lentelė

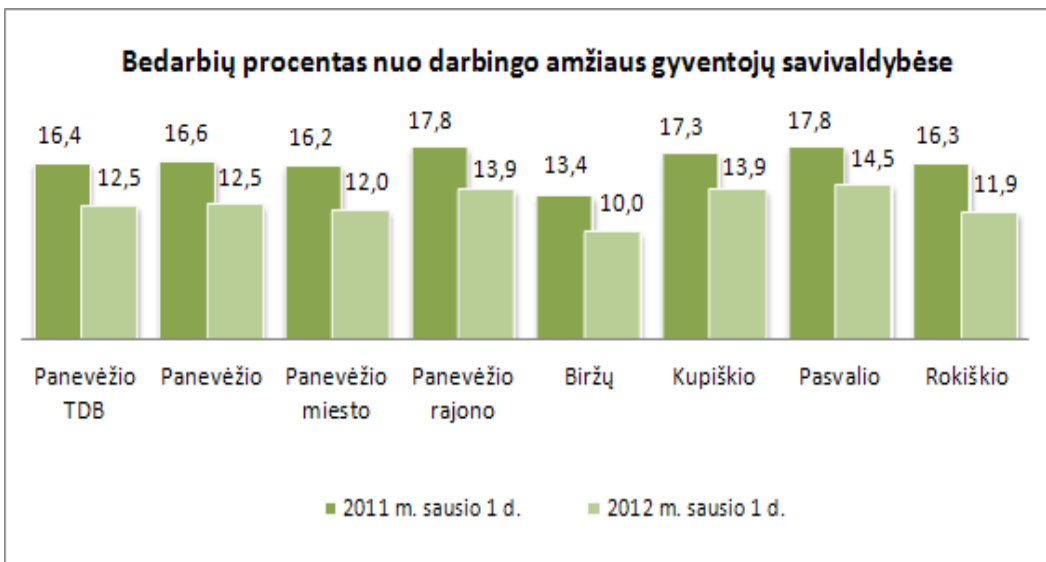
Pasvalio rajono gyventojų vidinė ir tarptautinė migracija 2009–2011 m.

	2009 m.	2010 m.	2011 m.
Vidinė migracija			nėra duomenų
Atvyko	427	349	
Išvyko	631	999	
Neto migracija	-204	-650	
Tarptautinė migracija			nėra duomenų
Atvyko	19	19	
Išvyko	95	487	
Neto migracija	-76	-468	

Šaltinis: Statistikos departamento prie LR Vyriausybės duomenys

4.3.2. Nedarbas Panevėžio teritorinės darbo biržos aptarnaujamoje teritorijoje padidėjo 1,3 proc., lyginant su 2011 m. gruodžio mėnesiu. 2012 m. sausio 1 d. buvo įregistruoti 21038 bedarbiai, tai sudarė 12,5 proc. visų darbingo amžiaus gyventojų. Duomenys 1 diagramoje.

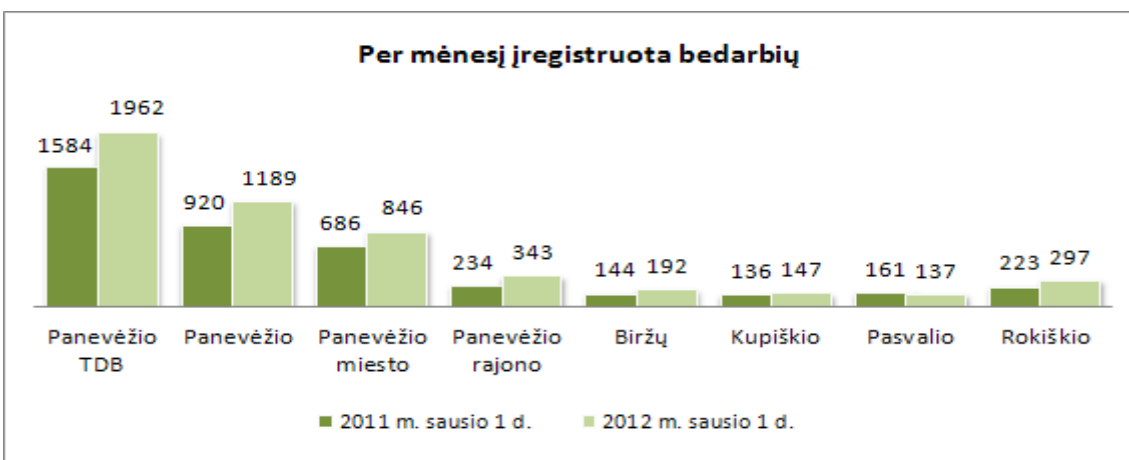
1 diagrama



Pasvalio rajone 2011 m. gruodžio mėnesį Darbo biržoje buvo įregistruota 14,5 proc. gyventojų nuo visų darbingo amžiaus gyventojų. Panevėžio apskrityje nedarbo lygis siekė 12,5 proc. Pasvalio rajone nedarbo lygis buvo didžiausias palyginus su visais Panevėžio apskrities rajonais. 2011 metais bedarbių tarpe moterys sudarė 46,9 proc., vyrai — 53,1 proc.

Lyginant bedarbių skaičių užregistruotą per 2010 m. gruodžio mėnesį ir 2011 m. gruodžio mėn. iš 2 diagramos matyti, kad 2011 sausio 1 d. Pasvalyje užregistruota 161 bedarbiai, o 2012 sausio 1 d. – 137 bedarbiai.

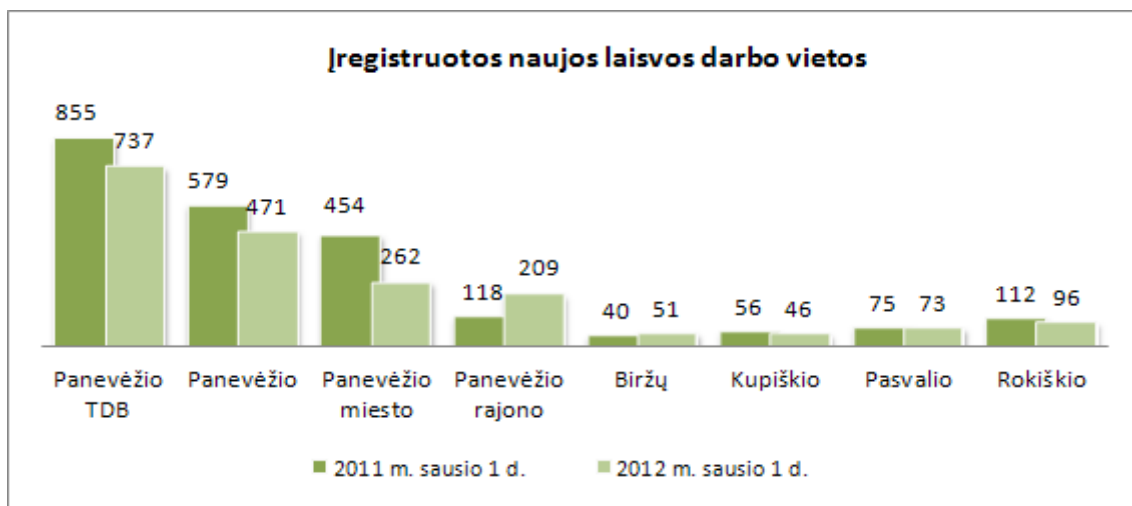
2 diagrama



Pasvalyje 2011 sausio 1 d. įregistruotos 75 naujos darbo vietos, 2012 m. – 73. Per 2010 metų gruodį Pasvalio rajone įdarbinta 104 žmonių, per 2011 metų gruodį – 88.

2011 m. Panevėžio teritorinėje darbo biržoje gruodžio mėnesį buvo įregistruotos 737 laisvos darbo vietos: Panevėžyje 471, Rokiškyje 96, Pasvalyje 73, Biržuose 51, Kupiškyje 46. Tai 118 laisvų darbo vietų mažesnis skaičius nei prieš metus tokiu pat laikotarpiu. Nuo metų pradžios įregistruota 17315 darbo pasiūlymų. Panevėžio aptarnaujamoje teritorijoje daugiausia darbo vietų buvo įregistruota darbininkams, pardavėjams, valytojams, pagalbiniams darbininkams, plataus profilio statybininkams, pardavėjams kasininkams, pardavimo vadybininkams, virėjams ir pardavėjams konsultantams. Duomenys pateikiami 3 diagramoje.

3 diagrama



4.3.3. Parama labiausiai nepasiturintiems

Piniginė socialinė parama nepasiturintiems rajono gyventojams betarpiškai yra susieta su bedaryste, ji kasmet didėja. Šios paramos skyrimas ir mokėjimas yra Savivaldybei priskirta valstybinė funkcija, kai lėšos skiriamos iš specialiosios tikslinės dotacijos Savivaldybės biudžetui. Duomenys apie socialinės paramos skyrimą ir mokėjimą pateikiami 4 lentelėje.

4 lentelė

Socialinės paramos mokėjimas iš valstybės biudžeto specialiosios tikslinės dotacijos savivaldybės biudžetui 2010-2011 metais

Socialinės paramos pavadinimas	2010		2011	
	Vidutinis gavėjų skaičius	Sunaudota lėšų, tūkst.Lt.	Vidutinis gavėjų skaičius	Sunaudota lėšų, tūkst.Lt.
1. Socialinė parama mokiniams	2129	1640,9	2052	1527,7
1.1. nemokamas maitinimas mokyklose	2087	1301,6	2087	1212,3
1.2. aprūpinimas mokinio reikmenimis	2172	339,3	2017	315,4
2. Socialinė parama nepasiturintiems (vidutinis gavėjų skaičius per mėnesį)	4472	8017,8	5824	10570,7
2.1. socialinė pašalpa	2631	7439,5	3319	9608,8
2.2. kompensacija už centralizuotą buto šildymą	575	257,9	1066	460,6
2.3. kompensacija už karštą vandenį	390	61,3	397	76,3
2.4. kompensacija už šaltą vandenį	42	1,1	50	1,3
2.5. kompensacija už kietą kurą	544	245,3	951	402,8
2.6. paimto kredito ir palūkanų apmokėjimas	30	12,7	41	20,9
3. Laidojimo pašalpa	487	506,5	501	521,0

2011 m., įgyvendinant Socialinės paramos mokiniams įstatymą ir poįstatyminius teisės aktus, šios paramos gavėjų skaičius mažėjo, ribojamas pusryčių skyrimas ikimokyklinių ir pradinių klasių mokinių maitinimas. Gavėjų skaičiaus mažėjimui įtakos turėjo bendras mokinių skaičiaus mažėjimas. Socialinė parama teikiama pusei mokyklas lankančių mokinių.

Lietuvos Respublikos piniginės socialinės paramos nepasiturintiems šeimoms ir vieniems gyvenantiems asmenims įstatymas nustato socialinės pašalpos ir būsto šildymo išlaidų, išlaidų šaltam vandeniui ir išlaidų karštam vandeniui kompensacijų teikimo sąlygas. Dėl išaugusio nedarbo ir sumažėjusių gyventojų pajamų per paskutinius trejus metus piniginės socialinės paramos gavėjų skaičius išaugo **trigubai**.

Igyvendinant **Maisto iš intervencinių atsargų tiekimo labiausiai nepasiturintiems asmenims bendrijoje programą** Lietuvos Respublikos socialinės apsaugos ir darbo ministerijos nustatyta tvarka, seniūnijose buvo teikiama parama maisto produktais nepasiturintiems rajono gyventojams. 2011 m. šią paramą gavo 6664 nepasiturintys asmenys, 2010 m. – 6850, 2009 m. – 3632 asmenys.

Vykdamas savarankišką vietos savivaldos funkciją, iš Savivaldybės biudžeto lėšų yra skiriama vienkartinė materialinė parama (pašalpos), mokami pagalbos pinigai socialinėms paslaugoms pirkti, kompensuojamas lengvatinis keleivių pervežimas. 2011 m. vienkartinės pašalpos buvo paskirtos 182 rajono gyventojams už 74,9 tūkst.Lt, pagalbos pinigus gavo 6 vieniši asmenys, jiems išmokėta 3,7 tūkst.Lt, lengvatiniam keleivių pervežimui buvo panaudota 111,0 tūkst.Lt.

5. Esamos socialinių paslaugų infrastruktūros Savivaldybėje analizė

Pasvalio rajone pagrindinė socialinių paslaugų organizatorė yra savivaldybė, o socialines paslaugas teikia Savivaldybė, valstybinės biudžetinės ir viešosios įstaigos, nevyriausybines organizacijos. Informacija apie organizuojamų ir teikiamų socialinių paslaugų infrastruktūrą pateikiama 8 lentelėje.

5 lentelė

Savivaldybės organizuojamų socialinių paslaugų infrastruktūros analizė

Eil. Nr.	Socialinių paslaugų įstaigos tipas pagal žmonių socialines grupes ¹	Socialinių paslaugų įstaigos pavadinimas	Pavaldumas ²	Vietų (gavėjų ³) skaičius	
				iš viso	iš jų finansuojamų Savivaldybės
1.	1.1. Socialinės globos namai seniems ir neįgaliesiems asmenims	1.1.1. Pasvalio rajono paslaugų ir užimtumo centras pagyvenusiems ir neįgaliesiems (<i>ilgalaikės socialinės globos padalinys</i>)	Pasvalio rajono savivaldybė	35	35
		1.1.2. Lavėnų socialinės globos namai	Socialinės apsaugos ir darbo ministerija	99	6
		1.1.3. Skemų socialinės globos namai	Socialinės apsaugos ir darbo ministerija	380	4
		1.1.4. Kupiškio socialinės globos namai	Socialinės apsaugos ir darbo ministerija	125	2
		1.1.5. Jotainių socialinės globos namai	Socialinės apsaugos ir darbo ministerija	190	5
		1.1.6. Zarasų socialinės globos namai	Socialinės apsaugos ir darbo ministerija	220	2
		1.1.7. Jurdaičių socialinės globos namai	Socialinės apsaugos ir darbo ministerija	300	3
		1.1.8. Linkuvos socialinės globos namai	Socialinės apsaugos ir darbo ministerija	300	1
		1.1.9. VšĮ Pasvalio ligoninės Socialinės globos padalinys	Savivaldybė	15	15
	1.2. Socialinės globos namai vaikams ir jaunimui su negalia	1.2.1. Vilijampolės vaikų ir jaunimo socialinės globos namai	Socialinės apsaugos ir darbo ministerija	200	1
		1.2.1. Ventos socialinės	Socialinės apsaugos	200	1

		globos namai	ir darbo ministerija		
	1.3. Socialinės globos namai vaikams	1.3.1. Grūžių vaikų globos namai	Pasvalio rajono savivaldybė	35	35
		1.3.2. A.Bandzos kūdikių ir vaikų globos namai	Socialinės apsaugos ir darbo ministerija	126	1
2.	Šeimynos	2.1. Nijolės Navickienės šeimyna	Pasvalio rajono savivaldybė	6	6
		2.2. Gražinos Grigaliūnienės šeimyna	Panevėžio rajono savivaldybė	2	2
3.	Laikino gyvenimo namai	Šeimos krizių centras	Pasvalio rajono savivaldybė	5	5
4.	Dienos socialinės globos centrai	4.1. Pasvalio rajono sutrikusio intelekto žmonių užimtumo centras „Viltis“	Pasvalio rajono savivaldybė	35	35
		4.2. Pasvalio rajono paslaugų ir užimtumo centras pagyvenusiems ir neįgaliesiems (dienos socialinė globa asmens namuose asmenims su sunkia negalia)	Pasvalio rajono savivaldybė	5	5
5.	Savarankiško gyvenimo namai	–	–	–	–
6.	Socialinės priežiūros centrai (<i>pagalbos į namus paslaugos</i>)	6.1. Pasvalio rajono paslaugų ir užimtumo centras pagyvenusiems ir neįgaliesiems (<i>pagalbos į namus paslaugų teikimo padalinys</i>)	Pasvalio rajono savivaldybė	112	112
		6.2. Pasvalio rajono savivaldybės administracijos struktūriniai teritoriniai padaliniai – seniūnijos (<i>socialinės priežiūros paslaugų teikimas socialinės rizikos šeimoms</i>)	Pasvalio rajono savivaldybė	239	239
		6.3. Pasvalio rajono savivaldybės administracijos struktūriniai teritoriniai padaliniai – seniūnijos (<i>socialinės priežiūros paslaugų teikimas socialinės rizikos asmenims</i>)	Pasvalio rajono savivaldybė	122	122
7.	Bendruomeninės įstaigos, organizacijos	7.1. Pasvalio rajono neįgaliųjų draugija	Asociacija	464	112 pagal projektą
		7.2. Panevėžio ir Utenos regionų aklųjų centro LASS Pasvalio rajono filialas	Viešoji įstaiga	69	69 pagal projektą
		7.3. Lietuvos sutrikusio	Asociacija	139	53

		intelekto žmonių globos bendrijos „Viltis“ Pasvalio padalinys			pagal projektą
		7.4. Pasvalio krašto klubas „Užjaušk draugą“	Asociacija	25	25 pagal projektą
		7.5. Pasvalio rajono epilepsija sergančiųjų savitarpio pagalbos grupė „Nepraraskime vilties“	Asociacija	60	19 pagal projektą
		7.6. Lietuvos pensininkų sąjungos „Bočiai“ Pasvalio bendrija	Asociacija	355	63 pagal projektą
		7.7. Pasvalio rajono sergančiųjų cukriniu diabetu draugija „Sveikata“	Asociacija	120	20 pagal projektą
		7.8. Panevėžio kurčiųjų reabilitacijos centras	Viešoji įstaiga	38	20 pagal projektą
8.	Kitos socialinių paslaugų įstaigos (socialinių paslaugų centras ir kt.)	8.1. Pasvalio rajono paslaugų ir užimtumo centras pagyvenusiems ir neįgaliesiems (<i>dienos užimtumo padalinys, sociokultūrinės paslaugos</i>)	Pasvalio rajono savivaldybė	58	58
		8.2. Pasvalio rajono paslaugų ir užimtumo centras pagyvenusiems ir neįgaliesiems (<i>darbinio užimtumo padalinys</i>)	Pasvalio rajono savivaldybė	10	10 darbo vietų neįgaliesiems

¹Lentelė užpildoma pagal Socialinių paslaugų kataloge (Žin., 2006, Nr. 43-1570) numatytus socialinių paslaugų įstaigų tipus

², Socialinės apsaugos ir darbo ministerijos, savivaldybės, nevyriausybinių organizacijų, privačios ir kt.³ Maksimalus lankytojų skaičius per dieną, narių skaičius nevyriausybiniame organizacijoje.

5.1. Socialinių paslaugų infrastruktūros išsidėstymas ir socialinių paslaugų teikimo savivaldybėje (seniūnijose) pakankamumo lygis

Pasvalio rajone socialines paslaugas administruoja Savivaldybės administracijos Socialinės paramos ir sveikatos skyrius. Poreikį paslaugoms vertina seniūnijose dirbantys socialinio darbo organizatoriai. Pasvalio rajone socialinių paslaugų infrastruktūra senyvo amžiaus žmonėms ir neįgaliesiems sutelkta Pasvalio mieste. Tėvų globos netekusiems vaikams, socialinės rizikos vaikams ir kitiems asmenims, patekusiems į sudėtingą situaciją šeimoje, paslaugos teikiamos Grūžių vaikų globos namuose ir šios įstaigos padalinyje Šeimos krizių centre. Ši įstaiga yra 20 km nuo Pasvalio miesto nutolusiame Grūžių kaime, Vaškų seniūnijoje. Tėvų globos netekę vaikai globojami Nijolės Navickienės šeimynoje, Raubonių k., Saločių sen., Pasvalio r., Gražinos Grigaliūnienės šeimynoje Panevėžio r. Socialinės priežiūros paslaugos socialinės rizikos šeimoms ir jų vaikams bei socialinės rizikos asmenims teikiamos seniūnijose.

5.1.1. Socialinių paslaugų įstaigos neįgaliesiems ir senyvo amžiaus asmenims

Pasvalio rajono paslaugų ir užimtumo centras pagyvenusiems ir neįgaliesiems (toliau – Paslaugų centras) - tai mišrių socialinių paslaugų Savivaldybės biudžetinė įstaiga teikianti bendrąsias, specialiąsias ir kitas jų veikloje numatytas paslaugas.

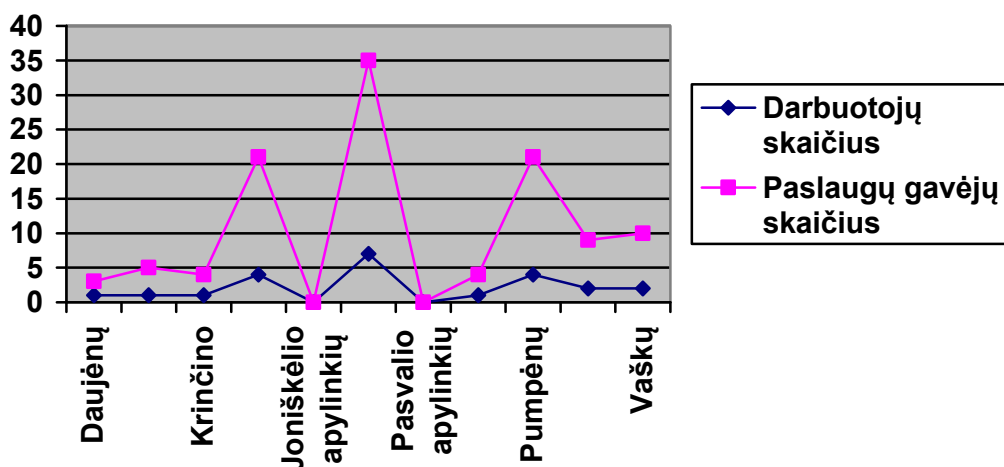
Ilgalaikė, trumpalaikė socialinė globa institucijoje nuolat teikiama 35 senyvo amžiaus ir neįgaliesiems asmenims. Penkių šios paslaugos gavėjų amžius yra daugiau kaip 85 metų, o seniausiojo 89 metai, jauniausiajam, turinčiam fizinę negalią yra 44 metai. 6 gyventojai yra sunkios negalios,

slaugomi, 8 turintys fizinę negalią, judantys neįgaliojo vežimėlio pagalba. Gyventojai, į Paslaugų centrą atvykę iš visų rajono seniūnijų: Pasvalio m. – 5, Pumpėnų – 4, Pasvalio apylinkių – 7, Joniškėlio apylinkių – 4, Pušaloto – 3, Daujėnų – 2, Saločių – 1, Joniškėlio m. – 2, Krinčino – 2, Namišių – 1, Vaškų – 3. 2011 m. socialinės globos kaina vienam paslaugos gavėjui per mėn. su sunkia negalia buvo 1990 Lt, kitiems asmenims 1640 Lt, 2012 metams asmenims su sunkia negalia Savivaldybės taryboje patvirtinta ta pati 1990 Lt, o kitiems asmenims 1780 Lt kaina per mėn.

Socialinės priežiūros-pagalbos į namus paslaugos 2011 m. buvo teikiamos 112 senyvo amžiaus ir neįgaliesiems asmenims jų namuose. Kaimo vietovėse gyvena 56 paslaugų gavėjai, iš jų : 45 moterys ir 11 vyrų, mieste – 56 paslaugų gavėjai: 52 moterys ir 4 vyrai. Paslaugas teikė 23 lankomosios priežiūros darbuotojai. Duomenys pagal seniūnijas pateikiami 4 diagramoje.

4 diagrama

Pagalbos namuose paslaugų gavėjų ir darbuotojų pasiskirstymas pagal seniūnijas



Tai populiaru paslauga senyvo amžiaus bei neįgalių asmenų tarpe. Per 2011 metus dėl šios paslaugos skyrimo į Savivaldybės administracijos Socialinės paramos ir sveikatos skyrių kreipėsi 36 asmenys, iš jų 23 asmenims paslaugos pradėtos teikti 2011 m., 13 asmenų bus pradėtos teikti nuo 2012 m., Savivaldybės tarybai šiai įstaigai padidinus etatų skaičių. Šios paslaugos kaina vienam paslaugos gavėjui 2011 m. buvo 290 Lt per mėnesį, 2012 m. – 300 Lt.

Dienos užimtumo (sociokultūrinės) paslaugos 2011 m. buvo teikiamos 58 senyvo amžiaus ir neįgaliesiems asmenims. Jiems organizuojamas laisvalaikio praleidimas: vyksta užsiėmimai su kompiuteriais, rankdarbiai, siuvimas, sporto veikla – treniruokliai, mankštos, žaidimas šaškėmis, šachmatais, saviveikla, organizuojamos parodos bei išvykos į renginius. Šiomis paslaugomis taip pat naudojasi ilgalaikės (trumpalaikės) socialinės globos gavėjai. Šiai veiklai plėsti 2011 m. iš ES Struktūrinių fondų, Lietuvos valstybės biudžeto ir Savivaldybės lėšų Paslaugų centro rūšio patalpose įrengtos keramikos, vytelių pynimo ir sporto užsiėmimų patalpos.

Specialaus transporto paslaugos 2011 m. buvo suteiktos 65 neįgaliesiems asmenims po vieną kartą per metus. Nuolatinės specialaus transporto paslaugos teikiamos 16 vaikų ir asmenų su negalia, kurie kiekvieną darbo dieną vežiojami į Pasvalio rajono sutrikusio užimtumo centrą „Viltis“, Valakėlių pagrindinę mokyklą. Paslaugos teikiamos specialiaisiais automobiliais, pritaikytais asmenims su negalia vežti.

Paslaugų centras vykdo būsto pritaikymo neįgaliesiems priemonę. 2011 m. būstas ir jo aplinka pritaikyta 2 asmenims su negalia (2009 m. – 4, 2010 m. – 8), iš viso išleista 41,51 tūkst. Lt. (8,04 tūkst. Lt iš Savivaldybės biudžeto, 33,47 tūkst. Lt. iš Valstybės biudžeto). Informacija apie būsto pritaikymą asmenims su negalia buvo platinama seniūnijų socialinio darbo organizatorių, nevyriausybinių organizacijų susirinkimuose ir kitomis priemonėmis, skatinant šios paslaugos prieinamumą. Šiai priemonei vykdyti 2012 m. iš Valstybės biudžeto skirta 29872,63 Lt, iš Savivaldybės biudžeto planuojama skirti 7169,43 Lt. Planuojama pritaikyti 6 būstus neįgaliesiems.

Aprūpinimas techninės pagalbos priemonėmis. Per 2011 m. išduota 667 vnt. įvairių techninės pagalbos priemonių, tai: 125 vnt. alkūninių ramentų, 95 vnt. pažastinių ramentų, 89 vnt. tualetinių kėdžių, 81 vnt. universalių vežimėlių, 6 vnt. palydovo valdomų vežimėlių, 80 vnt. vaikštynių, 33 vnt. vaikščiojimo lazdelių, 29 vnt. čiužinių praguloms išvengti; 21 vnt. reguliuojamų lovų; 4 vnt. pasėstų praguloms išvengti ir kt. įvairių priemonių.

Asmens higienos ir priežiūros (pirties) paslaugomis 2011 m. pasinaudota 2964 kartus (2010 m. – 2834). Pirties paslaugomis dažniausiai naudojosi pensinio amžiaus žmonės – 1625, suaugusieji asmenys – 959, asmenys, turintys negalią – 344, vaikai 36 kartus, dušo paslaugomis pasinaudojo 40 kartų. Per mėnesį vidutiniškai pirtyje apsilanko 280 asmenų.

Kita veikla. Paslaugų centre teikiamos masažo, reklamos gamybos, šilkografijos darbų paslaugos. Vykdamas minėtas veiklas, pagal galimybes yra rūpinamasi neįgaliųjų profesiniu užimtumu, įdarbinami neįgalūs žmonės. 2011 m. Paslaugų centre buvo išlaikomos 10 darbo vietų neįgaliesiems (2009 m. – 8 vietos, 2010 m. – 10).

Pasvalio rajono sutrikusio intelekto žmonių užimtumo centras „Viltis“ (toliau – Užimtumo centras „Viltis“). Tai 35 vietų Savivaldybės biudžetinė įstaiga, teikianti dienos ir trumpalaikės socialinės globos paslaugas rajono neįgaliems vaikams ir jaunuoliams. 2011 m. užimtumo centras „Viltis“ teikė dienos socialinės globos ir trumpalaikės socialinės globos paslaugas 36 sutrikusio intelekto, proto ar kompleksinę negalią turinčiam asmenims (2010 m. – 31). Dienos socialinės globos paslaugomis naudojosi 17 centro lankytojų, trumpalaikės socialinės globos paslaugomis – 18. Užimtumo centre „Viltis“ teikiamos šios socialinės paslaugos: dienos užimtumo, kasdieninių gyvenimo įgūdžių ugdymas ir palaikymas, darbinių įgūdžių ugdymas, asmeninės higienos paslaugų organizavimas, pagalbos rengiantis, prausiantis, laisvalaikio, maitinimo organizavimo ir kitas paslaugas, reikalingos asmeniui pagal jo savarankiškumo lygį.

Vieno asmens išlaikymo kaina dienos socialinei globai vaikams ir suaugusiems asmenims su sunkia negalia 2011 m. – 1416,0 Lt, 2012 m. 1575 Lt; vaikams ir suaugusiems asmenims su negalia 2011 m. – 1330 Lt; 2012 m. – 1202 Lt. Trumpalaikėi socialinei globai vaikams ir suaugusiems asmenims su sunkia negalia 2011 m. – 1609 Lt, 2012 m. – 1757 Lt; vaikams ir suaugusiems asmenims su negalia 2011 m. – 1486 Lt; 2012 m. – 1361 Lt. Šią įstaigą lanko 31 asmuo su sunkia negalia, 2012 m. 70 proc. šios įstaigos biudžeto bus finansuojama iš Valstybės biudžeto tikslinės dotacijos Savivaldybės biudžetui socialinei globai asmenims su sunkia negalia.

VšĮ Pasvalio ligoninės socialinės globos padalinys veiklą pradėjo 2010 m. pradžioje. Jame teikiamos trumpalaikės (iki 6 mėn.) ir ilgalaikės (iki kalendorinių metų pabaigos) socialinės globos paslaugos ypač sunkią negalią turintiems asmenims, kuriems nustatytas specialusis poreikis nuolatinei slaugai. 2011 m. šio padalinio socialinės globos paslaugomis pasinaudojo 15 asmenų (2010 m. – 23). Paslaugos kompensuojamos iš Valstybės biudžeto tikslinės dotacijos Savivaldybės biudžetui socialinei globai asmenims su sunkia negalia, sudarant individualią kiekvienam asmeniui lėšų kompensavimo sutartį su VšĮ Pasvalio ligoninė. 80 proc. savo pajamų moka paslaugų gavėjas. Vieno paslaugų gavėjo kaina Savivaldybės tarybos patvirtinta 2012 m. 2592 Lt per mėn., 2011 m. buvo 2730 Lt.

Socialinių paslaugų pirkimas iš valstybinių socialinės globos namų. Pasvalio rajono savivaldybė perka socialinės globos paslaugas institucijoje vaikams su negalia, darbingo amžiaus ir pensinio amžiaus neįgaliems asmenims. Už šias paslaugas apmokama pagal ilgalaikės (trumpalaikės) socialinės globos lėšų kompensavimo sutartis. 2011 m. Savivaldybė paslaugas pirkė 21 asmeniui iš Lavėnų, Linkuvos, Jotainių, Jurdaičių, Kupiškio, Skemų, Zarasų, Vilijampolės valstybinių socialinės globos namų. Planuojama paslaugas pradėti pirkti iš Ventos socialinių globos namų vienam tėvų globos netekusiam vaikui su sunkia negalia.

5.1.2. Socialinių paslaugų įstaigos vaikams, likusiems be tėvų globos.

Grūžių vaikų globos namai – tai biudžetinė Savivaldybės įstaiga.. Globos namuose teikiamos trumpalaikės ir ilgalaikės socialinės globos paslaugos našlaičiams, likusiems be tėvų globos vaikams, patekusiems į globos namus dėl nepriežiūros šeimose. Vaikų globos namai teikia apgyvendinimo, maitinimo, nuolatinės priežiūros, laisvalaikio organizavimo, socialinių ir darbinių įgūdžių ugdymo, psichologo, specialiojo ugdymo paslaugas. Globojamų vaikų amžius – nuo

gimimo iki 18 metų. Globos namuose gyvenantys vaikai mokosi Vaškų vidurinėje mokykloje, Grūžių pagrindinėje mokykloje, Pasvalio specialiojoje mokykloje. Baigę šias mokyklas pagrindinį ir vidurinį išsilavinimą bei profesijas įgyja Joniškėlio Igno Karpio žemės ūkio ir paslaugų mokykloje, Žeimelio žemės ūkio mokykloje, Panevėžio technologijų ir verslo mokykloje, Panevėžio profesinio rengimo centre bei kitose profesinėse mokyklose. Vidutinis apgyvendintų vaikų skaičius vaikų globos namuose vidutiniškai per 2010 m. buvo 41, per 2011 m. 43 vaikai. Vaikai apgyvendinami 3 grupėse: ikimokyklinio amžiaus (1-6 metų), jaunesniojo mokyklinio amžiaus (7-13 metų), vyresniojo mokyklinio amžiaus 14 ir daugiau metų. Per 2011 m. į globos namus atvyko 36 vaikai. Iš jų 33 vaikai – iš tėvų šeimų, 3 vaikai – iš globėjų. Visų vaikų paėmimo priežastys panašios: nepriežiūra, fizinis ar psichologinis smurtas, tėvų girtavimas, prastos gyvenimo sąlygos, vaikai nelanko mokyklos. Per 2011 m. išvyko 35 vaikai. Iš jų 22 pas tėvus, 1 paimtas nuolatinei globai, 1 apsigyveno šeimynoje, 3 apsigyveno artimųjų giminaičių šeimoje, 3 išvyko mokytis, 3 – įvaikinti, 1 – įkalinimo įstaigoje, 1 – Panevėžio kūdikių namuose. Vieno vaiko išlaikymo kaina – 2190 Lt per mėnesį – Savivaldybės taryboje 2011 m. buvo patvirtinta Savivaldybės taryboje. 2012 m. – 1981 Lt. Vaikų globos namų gyvenamoji aplinka neatitinka patvirtintų socialinės globos normų, darbas su vaikais neorganizuojamas šeimynų principu.

2011 m. Socialinės apsaugos ir darbo ministerijai pateikta preliminari paraiška Grūžių vaikų globos namų modernizavimui. Gautas finansavimas pirmojo aukšto patalpų rekonstrukcijai. Atlikus rekonstrukcijos darbus vaikų globos namų veikla bus organizuojama šeimynos modeliu.

Šeimos krizių centras – Grūžių vaikų globos namų padalinys, įrengtas 2011 m. Projekte buvo numatyta, kad paslaugas galės gauti apie 20 socialinės rizikos šeimų, kurios pateko į krizinę situaciją. Paslaugoms teikti įsteigti trys nauji etatai: psichologo, specialiojo pedagogo ir socialinio darbuotojo. Šie ir kiti specialistai padės šioms šeimoms spręsti iškilusias problemas, susitvarkyti gyvenimą, teiks visą reikalingą informaciją. Bus skatinamas probleminių šeimų užimtumas, ugdomi savarankiškumo, buitiniai bei darbiniai įgūdžiai. Tokiu būdu bus siekiama prisidėti prie socialinės rizikos šeimų narių geresnės integracijos į visuomenę ir darbo rinką.

Šeimynos – tai pelno nesiekiantis ribotos civilinės atsakomybės viešas juridinis asmuo. Veiklos – tikslas užtikrinti šeimynos globojamų (rūpinamų) vaikų teisių ir įstatymų ginamų interesų įgyvendinimą ir apsaugą, suteikiant šiems vaikams tokias gyvenimo sąlygas, kokių reikia jų fizinei, protinei, dvasiniai, dorovinei bei socialinei raidai, ir tokią šeimos aplinką, kokios reikia jų gerovei, kad tinkamai pasirengtų savarankiškai gyventi šeimoje ir visuomenėje. Pasvalio rajono savivaldybės administracija yra sudariusi sutartis dėl Socialinės globos teikimo ir finansavimo šeimynose su 2 šeimynomis.

Nijolės Navickienės šeimynoje globojami devyni Pasvalio rajono savivaldybės tėvų globos netekę vaikai. Finansavimas skiriamas iš Valstybės ir Savivaldybės biudžeto. 1 globojamo vaiko per mėn. šioje šeimynoje išlaikymo kaina 1321 Lt per mėn. (iš jų 1040 Lt iš Valstybės biudžeto)

Grazinos Grigaliūnienės šeimyna – globojami du Pasvalio rajono savivaldybės tėvų globos netekę vaikai. Finansavimas skiriamas iš Valstybės ir Savivaldybės biudžeto. Vieno globojamo vaiko per mėnesį išlaikymas šioje šeimynoje kainuoja 1269 Lt (iš jų 1040 Lt iš Valstybės biudžeto).

5.1.3. Seniūnijos. Seniūnijose dirba 11 socialinio darbo organizatorių, 13 socialinių darbuotojų, dirbančių su socialinės rizikos šeimomis ir jose augančiais vaikais. Socialinių paslaugų teikimo efektyvumas ir greitas socialinių problemų sprendimas užtikrinamas kiekvienoje seniūnijoje esančiu socialiniams darbuotojams skirtu automobiliu. Seniūnijos socialinio darbo organizatoriai priima prašymus visoms socialinėms išmokoms, kompensacijoms, socialinei paramai, socialinėms paslaugoms gauti, konsultuoja seniūnijos gyventojus, vertina gyvenimo ir buities sąlygas, nustato poreikį paslaugoms skirti, organizuoja gautos labdaros, maisto produktų dalinimą, teikia vienkartinės tarpininkavimo paslaugas, teikia socialines paslaugas socialinės rizikos asmenims

Socialiniai darbuotojai darbui su socialinės rizikos šeimomis lanko seniūnijos socialinės rizikos šeimas, kuriose yra neprižiūrimi vaikai, girtaujama, smurtaujama, pinigine parama naudojama ne pagal paskirtį, teikia šioms šeimoms bendrąsias ir socialinės priežiūros paslaugas, orientuotas į suaugusių šeimoms narių socialinių įgūdžių ugdymą ir palaikymą. Vienas socialinis

darbuotojas per 2011 m. vidutiniškai dirbo su 20 socialinės rizikos šeimų. Vieną ar du kartus per metus seniūnijose buvo organizuojami Socialinės rizikos asmens (šeimų) socialinių paslaugų poreikio pervertinimo komisijos posėdžiai, kurių metu aptariama esama padėtis socialinės rizikos šeimose, siūloma ją išbraukti iš sąrašų ar toliau teikti paslaugas. Socialiniai darbuotojai kontroliavo 108 šeimų gaunamas socialines išmokas.

5.1.4. Bendruomeninės socialinės paslaugos neįgaliesiems

Nevyriausybės organizacijos atlieka visuomenei svarbią veiklą, sutelkdamos didelį skaičių žmonių. Ne visą reikalingą pagalbą rajono gyventojams gali suteikti Savivaldybė ir biudžetinės socialinių paslaugų įstaigos. Pabrėžtina, kad rajone nėra registruotų ir vykdančių veiklą nevyriausybinių organizacijų, teikiančių socialines paslaugas vaikams, socialinės rizikos šeimoms ir asmenims. Aktyviau veiklą vykdo organizacijos, vienijančios asmenis su negalia, senyvo amžiaus žmones. Socialinės reabilitacijos paslaugų neįgaliesiems teikime kiekvienais metais aktyviai dalyvauja 6-8 nevyriausybinių organizacijų. Jų veikla finansuojama iš Valstybės ir Savivaldybės biudžetų pagal pateiktas paraiškas projektams vykdyti. 2011 m. socialinės reabilitacijos neįgaliesiems srityje veiklą aktyviai vykdė 6, 2012 m. ją planuoja vykdyti 8 organizacijos.

Sutrikusio intelekto žmonių globos bendrijos „Viltis“ Pasvalio padalinys. Rajone yra 139 šeimos, kuriose gyvena sutrikusio intelekto asmenys, iš jų 86 vaikai (26 nustatytas sunkus, 31 vidutinis, 29 lengvas neįgalumo lygis) ir 53 suaugę asmenys (28 asmenų darbingumo lygis 0-25 proc., 25 asmenų darbingumo lygis 30-55 proc.). Bendrija pagal galimybes vienija šiuos neįgaliuosius, teikia jiems bendrąsias socialines paslaugas (informuoja, konsultuoja, tarpininkauja, atstovauja), vykdo užimtumo, kultūrinę veiklą. Pagalbą asmenims nuo 2011 m. pradžios teikia asmeninis asistentas. 2011 metais bendrija vykdė vieną Pasvalio rajono savivaldybės finansuotą projektą „Mes galime“ (3,5 tūkst.Lt), paslaugų neįgaliesiems bendruomenėje projektui iš Neįgaliųjų reikalų departamento prie Socialinės apsaugos ir darbo ministerijos skirta 19,0 tūkst.Lt. Bendrijos veiklos tikslas – pagalba šeimai, siekimas, kad kuo daugiau šeimų, besirūpinančių sutrikusio intelekto asmenimis, gautų reikalingą informaciją, neįgalieji pasinaudotų jiems skirtomis paslaugomis, lengvatomis, kad mažėtų jų socialinė atskirtis.

Pasvalio rajono neįgaliųjų draugija. Draugija įkurta 1988 metais, 2011 m. vienijo daugiau kaip 450 narių: neįgaliųjų, jų šeimos narių, rėmėjų. Draugijos tikslas - atstovauti ir ginti neįgaliųjų teises, teikti nuolatinę psichologinę pagalbą, organizuoti kokybiškų paslaugų teikimą bendruomenės lygmeniu, vykdyti asmeninio asistento, užimtumo, saviveiklos, sporto ir kitas veiklas. 2011 m. draugija teikė informavimo, konsultavimo, tarpininkavimo, sociokultūrinės paslaugas. Skalbimo paslaugos buvo teikiamos Vaškų, Pušaloto, Pasvalio miesto seniūnijose. Draugija, sudarydama sąlygas teikti skalbimo paslaugas neįgaliesiems ir jų globėjams, labai prisideda prie žmonių buities palengvinimo. Skalbimo paslaugos teikiamos visiems neįgaliesiems. 2011 metais draugija vykdė 3 Pasvalio rajono savivaldybės finansuotus projektus: „Neįgaliųjų darbinis, kultūrinis užimtumas ir socialinė reabilitacija“ (4,6 tūkst.Lt), „Sporto šventė. Sporto renginiai neįgaliesiems“ (1,5 tūkst.Lt), „Poilsinė pažintinė kelionė judantiems vežimėliuose neįgaliesiems“ (1,0 tūkst.Lt). Paslaugų neįgaliesiems bendruomenėje projektui iš Neįgaliųjų reikalų departamento prie Socialinės apsaugos ir darbo ministerijos skirta 18,0 tūkst.Lt.

VšĮ Panevėžio ir Utenos apskričių aklųjų ir silpnaregių tarybos filialas Pasvalio aklųjų ir silpnaregių dienos centras. Organizacijos tikslas - mažinti regėjimo neįgaliųjų socialinę atskirtį, ugdant jų savarankiškumą ir skatinant užimtumą bei teikiant individualią pagalbą sunkią negalią turintiems Pasvalio rajono gyventojams. Filialas vienija 64 Pasvalio rajone gyvenančius regėjimo sutrikimų turinčius asmenis. Pagal amžiaus grupes iš jų: 26 – darbingo amžiaus, o 38 – pensinio amžiaus. Pagal negalią 15 asmenų nustatytas 0-25 proc., 10 asmenų – 30-40 proc. ir 1 asmeniui 50 proc. darbingumo lygis. 27 pensinio amžiaus asmenims nustatytas didelių specialiųjų poreikių lygis, 10 – vidutinių specialiųjų poreikių lygis, 1 – nedidelių specialiųjų poreikių lygis. Vaikai: 1 nustatytas sunkus, 1 – vidutinis neįgalumo lygis. 2011 m. vykdytas projektas „Savarankiškumo ir užimtumo didinimas bei socialinės paslaugos regėjimo negalią turintiems Pasvalio rajono gyventojams“, Savivaldybė jo įgyvendinimui skyrė 3,5 tūkst.Lt. Paslaugų neįgaliesiems bendruomenėje projektui iš Neįgaliųjų reikalų departamento prie Socialinės apsaugos ir darbo

ministerijos skirta 19,0 tūkst.Lt. Dienos centre teikiamos socialinės reabilitacijos paslaugos regėjimo negalią turintiems neįgaliesiems, rūpinamasi jų užimtumu, teikiama pagalba. Centre yra visos reikalingos priemonės, įranga, kurių pagalba regėjimo negalią turintys žmonės mokomi savarankiškai pasigaminti maistą, tvarkytis buityje. Yra kompiuterinė įranga, teikiamos kompiuterinio raštingumo pamokos. Šio centro paslaugomis kasmet naudojasi daugiau nei 100 neįgaliųjų, jų šeimos narių, 15 aklų ir silpnaregių vaikų. Aklieji ir silpnaregiai lankomi namuose, teikiama informacija apie jų galimybes prisitaikyti ir išmokyti gyventi silpstant regėjimui. Pagal galimybes ir turimus išteklius aklieji ir silpnaregiai aprūpinami specialiomis kompensacinės technikos priemonėmis, mokomi jomis naudotis. Teikiamos palydėjimo į įvairias įstaigas paslaugos. Teikiamos informavimo ir konsultavimo paslaugos lengvatų ir kitais klausimais. Aklųjų ir silpnaregių sąjungos Pasvalio rajono filialui priklauso 65 regėjimo negalią turintys nariai. Veikloje dalyvauja daugiau asmenų tai neįgaliųjų šeimos nariai, palydovai.

Lietuvos sutrikusios psichikos žmonių globos bendrijos Pasvalio krašto klubas „Užjaušk draugą“. Klubas vienija 25 asmenis, iš jų 18 asmenys su negalia (2 asmenys – 0-25 proc darbingumo, 16 asmenų 30-40 proc. darbingumo), 5 šeimos nariai, 5 senyvo amžiaus. Jauniausia klubo narė – 25 m. amžiaus, kitų narių vidutinis amžius apie 48 m. Klubo veikla 2011 m. buvo finansuojama iš Valstybės biudžeto lėšų, skirtų neįgaliųjų socialinės integracijos programoms vykdyti – 20,0 tūkst.Lt. Į Savivaldybę dėl veiklos finansavimo 2011 m. klubas nesikreipė. Sutrikusios psichikos asmenims su negalia buvo teikiamos informavimo, konsultavimo, tarpininkavimo, socialinių ir savarankiško gyvenimo įgūdžių ugdymo paslaugos. Veikė meninių, sportinių gebėjimų lavinimo būreliai. Veiklą vykdė įvairūs būreliai, kurie padėjo neįgaliesiems įtvirtinti pasitikėjimą savimi, skatino savarankiškumą, padidino jų motyvaciją darbui, išsilavinimo įsigijimui.

Lietuvos pensininkų sąjungos „Bočiai“ Pasvalio bendrija vienija 355 narius, iš jų 141 su negalia, kurių 14 nustatytas didelių specialiųjų poreikių lygis. Didžiausias bendruomenės narių skaičius yra susitelkęs Pasvalyje, tačiau nemažai garbaus amžiaus žmonių, iš jų ir turinčių negalią, aktyviai veikia Joniškėlio skyriuje – 37, Kiemeliuose – 21, Meškalaukyje – 30, Pumpėnuose – 73. 2011 m. vykdytas projektas „Neįgaliųjų ir pagyvenusių žmonių bendravimas“ (3,2 tūkst.Lt). Senyvo amžiaus asmenims, turintiems negalią (jų globėjams, rūpintojams) buvo teikiamos informavimo, konsultavimo, tarpininkavimo paslaugos. „Bočiai“ – aktyvūs, noriai bendruomenės veikloje dalyvaujantys senyvo amžiaus žmonės. Bendrija savo veikla skatina kiekvieno savo nario išradingumą, originalumą, suteikia galimybę save realizuoti. Didelis dėmesys yra skiriamas neįgaliesiems pensinio amžiaus žmonėms, stengiamasi juos įtraukti į visuomeninę veiklą, diegiama savitarpio supratimo idėja, gerumas, atjauta neįgaliam ar sergančiam žmogui. Dalyvaudami „Bočių“ bendrijos veikloje, neįgalieji praturtėja vidumi, įdomiai praleidžia laiką ir jaučiasi reikalingi visuomenei. „Bočių“ veikla neatsiejama nuo kultūrinės, meninės veiklos. Ypač aktyviai veiklą bendrijoje vykdo ansambliai. Lietuvos pensininkų sąjungos „Bočiai“ bendrijos ansamblis (Pasvalio) yra garsus ne tik rajone, bet ir Lietuvoje. Veiklą vykdo ir mažesni ansambliai – Joniškėlio, Meškalaukio, Pumpėnų, Kiemelių. Ansamblių nariai dainuoja savo susibūrimuose, kelionėse, įvairiose šventėse, kurias patys ir organizuoja. Taip pat bendrijos nariai mėgsta daryti įvairius rankdarbius. Veikloje kiekvienas dalyvauja pagal galimybes ir pomėgius. Skatinama savipagalba, susirgus bendrijos nariai lankomi namuose.

Pasvalio rajono epilepsija sergančiųjų savitarpio pagalbos grupė „Nepraraskime vilties“. Grupė vienija 88 asmenis, iš jų 64 neįgaliuosius, 24 pagalbos grupės narius. Tai asociacija, besirūpinanti epilepsija sergančiais ir teikianti jiems specializuotas socialinės reabilitacijos paslaugas: bendravimą, diskusijas savipagalbos grupėse, konsultacijas socialiniais ir teisiniais klausimais, psichologinę pagalbą, užimtumo ir meninių gebėjimų užsiėmimus bei sveikos gyvensenos seminarų organizavimą. Epilepsija sergančiųjų skaičius nesikeičia (2008 m. pagal privalomojo sveikatos draudimo informacinės sistemos duomenis (SVEIDRA) Pasvalio r. savivaldybėje buvo 231 epilepsija sergantis asmuo, 2011 m. – 237). Grupės veikla 2011 m. nenutraukta, nors finansavimas iš valstybės biudžeto nebuvo gautas. Tai parodo asociacijos suinteresuotumą dirbti, o taip pat ir epilepsija sergančiųjų norą dalyvauti visuomenės gyvenime.

Projektui „Epilepsija sergančiųjų ir jų artimųjų socialinė integracija“ Savivaldybė skyrė 0,7 tūkst.Lt.

Pasvalio rajono sergančių cukriniu diabetu draugija „Sveikata“. Draugija vienija cukriniu diabetu sergančius asmenis, dalis jų turi negalią. Pasvalio rajone sergančių cukriniu diabetu neįgaliųjų skaičius nefiksuojamas. Draugijos pirmininkės teigimu, cukralige sergančiųjų neįgaliųjų skaičius rajone nemažėja. Draugijos veikloje pagrindė dalyvauja 14 neįgaliųjų, iš jų 7 senyvo amžiaus asmenys, kuriems nustatytas vidutinių specialiųjų poreikių lygis, 7 darbingo amžiaus asmenys su negalia, kuriems nustatytas 35- 55 proc. darbingumas. 2011 m. draugija nesikreipė dėl neįgaliųjų socialinės integracijos projektų finansavimo iš Valstybės ar Savivaldybės biudžetų. 2011 m. pabaigoje kreipėsi pirmą kartą ir pateikė socialinės rehabilitacijos paslaugų neįgaliesiems projektą 2012 m.

VšĮ Panevėžio kurčiųjų rehabilitacijos centras. Lietuvos kurčiųjų draugijos Panevėžio teritorinės valdybos apskaitos duomenimis, Pasvalio rajone yra 38 asmenys, turintys klausos negalią ar sutrikimų. 3 asmenims yra nustatytas didelis specialiųjų poreikių lygis. 19 asmenų yra nustatytas 30-40 proc darbingumo lygis, ar vidutinių specialiųjų poreikių lygis, vidutinė negalia. 9 asmenims yra nustatytas 45-60 proc darbingumo lygis, ar nedidelių specialiųjų poreikių lygis, lengva negalia. 7 asmenims negalia nenustatyta, tačiau turi klausos sutrikimų (kurčiųjų ir neprigirdinčiųjų asmenų sąrašas pridedamas). Iki 18 metų – 4 asmenys, darbingo amžiaus – 13, pensinio amžiaus – 21. Planuojama, kad 2012 m. centro paslaugomis naudosis 20 neįgalių Pasvalio rajono gyventojų. 2011 m. pabaigoje centras pirmą kartą kreipėsi į Savivaldybę ir pateikė socialinės rehabilitacijos paslaugų neįgaliesiems projektą 2012 m.

Visuomeninių organizacijų, vienijančios neįgaliuosius, veikla 2011 m. buvo finansuojama tiesiogiai iš Valstybės biudžeto lėšų neįgaliųjų socialinės integracijos programoms vykdyti. Jų veiklą vertino ir finansavo Neįgaliųjų reikalų departamentas prie Socialinės apsaugos ir darbo ministerijos. Dalinį finansavimą skyrė Savivaldybės iš savo biudžeto lėšų, skirtų žmonių su negalia, socialinei integracijai. Nuo 2012 m. šių organizacijų projektinės veiklos finansavimas pasikeitė. Vadovaujantis Socialinės rehabilitacijos paslaugų neįgaliesiems bendruomenėje projektų finansavimo tvarkos aprašu, patvirtintu Lietuvos Respublikos socialinės apsaugos ir darbo ministro 2010 m. birželio 22 d. įsakymu Nr. AI-287 (Žin., 2010, Nr. 75-3841; 2011, Nr. 84-4114), funkcijos perduotos Savivaldybės administracijai. 2011 m. pabaigoje Savivaldybė skelbė konkursą 2012 m. projektų paraiškoms pateikti, organizavo ir atliko projektų paraiškų vertinimą ir atranką finansavimui, patvirtino lėšų paskirstymą iš Valstybės ir Savivaldybės biudžeto lėšų. Projektų paraiškas galėjo teikti įregistruotos juridinių asmenų registre neįgaliųjų socialinės integracijos srityje veikiančios organizacijos – asociacijos, labdaros ir paramos fondai, religinės bendruomenės ir bendrijos, viešosios įstaigos, kurios teikia nuolatinės, periodinio pobūdžio (ne rečiau kaip keletą kartų per savaitę pasikartojančias) paslaugas ir vykdo veiklas, skirtas Pasvalio rajono savivaldybės teritorijoje gyvenantiems neįgaliesiems integruotis į visuomenę. Gautos 8 paraiškos projektų finansavimui iš 8 skirtingų organizacijų. Duomenys – 6 lentelėje.

6 lentelė

**Lėšų paskirstymas socialinės rehabilitacijos paslaugų neįgaliesiems bendruomenėje projektams
2012 m. finansuoti**

Eil. Nr.	Pareiškėjo pavadinimas	Projekto vertinimo balų vidurkis	Paslaugas 2012 m. gausiančių asmenų skaičius	Planuojamo s lėšos iš savivaldybės biudžeto (tūkst.Lt.)	Planuojamo s lėšos iš valstybės biudžeto (tūkst.Lt.)	Bendra patvirtinta suma pagal PVAK* rekomendacijas (tūkst.Lt.)
1.	Pasvalio rajono neįgaliųjų draugija	80,66	112	9,0	28,0	37,0
2.	VšĮ Panevėžio kurčiųjų reabilitacijos centras	50,66	20	0,5	4,5	5,0
3.	Pasvalio krašto klubas „Užjauk draugą“	73,00	25	2,1	18,9	21,0
4.	Lietuvos sutrikusio intelekto žmonių globos bendrija „Viltis“ Pasvalio padalinys	86,66	53	2,4	21,6	24,0
5.	VšĮ Panevėžio ir Utenos regionų aklųjų centras	84,00	69	2,4	21,6	24,0
6.	Pasvalio rajono epilepsija sergančiųjų savitarpio pagalbos grupė „Nepraraskime vilties“	62,33	19	1,6	14,4	16,0
7.	Pasvalio rajono sergančiųjų cukriniu diabetu draugija „Sveikata“	60,66	20	0,8	7,2	8,0
8.	Lietuvos pensininkų sąjungos „Bočiai“ Pasvalio bendrija	80,66	63	1,2	10,8	12,0
	Iš viso :	-	381	20,0	127,0	147,0

PVAK* – Projektų vertinimo ir atrankos komisija.

5.1.5. Bendruomeninės socialinės paslaugos šeimai, vaikams

Rajone nėra nevyriausybinų organizacijų, teikiančių socialines paslaugas vaikams, socialinės rizikos šeimoms. Veiklą vykdė tik Pasvalio Šv. Jono Krikštytojo parapijos „Carito“ dienos centras. Buvo vykdomas Lietuvos „Carito“ projektas „Modernus bendruomeninis šeimos ir darbo išipareigojimų derinimas“. „Carito“ dienos centrą 2011 m. lankė 45 vaikai. Dienos centre vaikai įgijo socialinių įgūdžių, atliko namų darbus, žaidė įvairius lavinamuosius žaidimus, vyko informacinės paskaitėlės, buvo ugdomas tikėjimas ir dvasingumas puoselejant krikščioniškas vertybes: lankomos šv. Mišios bei patarnaujama jose. Centre teikiamos maitinimo paslaugos. Savivaldybė šios veiklos nefinansavo.

7 lentelė

6. Savivaldybės galimybių teikti socialines paslaugas ir socialinių paslaugų poreikio įvertinimas 2011 m.

Eil. Nr.	Socialinių paslaugų rūšys pagal žmonių socialines grupes ¹	Asmenų (šeimų) skaičius, kuriems socialinių paslaugų poreikis		1000 gyventojų tenka vietų	iš jų finansuoja savivaldybė
		įvertintas	nepatenkintas		
1	2	3	4	5	6
	Ilgalaikė socialinė globa seniems ir neįgaliems asmenims (Pasvalio rajono paslaugų ir užimtumo centre pagyvenusiems ir neįgaliesiems)	17	6	0,55	17
	Ilgalaikė socialinė globa seniems ir neįgaliems asmenims valstybiniuose socialinės globos namuose (Lavėnų, Kupiškio, Jotainių, Skemų, Jurdaičių ir kt.)	8	3	0,25	8
	Trumpalaikė ir ilgalaikė socialinė globa seniems ir neįgaliems asmenims (VŠĮ Pasvalio ligoninės Socialinės globos padalinys)	16	1	0,51	16
	Ilgalaikė socialinė globa neįgaliems vaikams ir jaunuoliams	-	-	-	-
	Ilgalaikė ir trumpalaikė socialinė globa vaikams, netekusiems tėvų globos (Grūžių vaikų globos namai)	32	-	1,03	32
	Vaikų globa Nijolės Navickienės šeimynoje	6		0,19	6
	Vaikų globa Gražinos Grigaliūnienės šeimynoje	2		0,06	2
	Trumpalaikė socialinė globa neįgaliesiems institucijose (Užimtumo centras „Viltis“)	4	-	0,12	4
	Dienos socialinė globa neįgaliesiems institucijose (Užimtumo centras „Viltis“)	6	-	0,19	6
	Dienos socialinė globa asmens namuose	-	-	-	-
	Apgyvendinimas savarankiško gyvenimo namuose	-	-	-	-
	Pagalba į namus	36	-	1,16	36
	Pagalbos pinigai	6	-	0,19	6
	Socialinių įgūdžių ugdymas ir palaikymas institucijose	-	-	-	-
	Socialinių įgūdžių ugdymas ir palaikymas socialinės rizikos šeimoje	239	-	7,74	239

	Socialinių įgūdžių ugdymas ir palaikymas socialinės rizikos asmenims	122	-	3,95	122
	Laikinas apnakvindinimas	-	-	-	-
	Kitos socialinės priežiūros paslaugos	-	-	-	-
	Bendrosios socialinės paslaugos (informavimas, konsultavimas, tarpininkavimas)	Socialinių paslaugų poreikis nevertinamas	-	visiškai patenkina ma	-

¹Lentelė užpildoma pagal Socialinių paslaugų kataloge (Žin., 2006, Nr. 43-1570) žmonių socialinėms grupėms numatytas nustatytas socialinių paslaugų rūšis.

6.1. Savivaldybės organizuojamų socialinių paslaugų analizė

Pasvalio rajono savivaldybės, kaip ir kitų šalies savivaldybių, galimybes teikti ir plėsti socialinių paslaugų tinklą riboja finansiniai ir žmogiškieji ištekliai. Pagrindiniai socialinių paslaugų gavėjai Savivaldybėje yra senyvo amžiaus asmenys, asmenys ir vaikai su negalia, likę be tėvų globos vaikai ir socialinės rizikos šeimos bei jose augantys vaikai. Kiti gavėjai – socialinės rizikos asmenys bei kiti asmenys, turintys socialinių problemų.

Savivaldybės administracijos padalinių (Socialinės paramos ir sveikatos skyriaus, Vaiko teisių apsaugos skyriaus, seniūnijų ir kt.), socialinės paskirties įstaigų ir nevyriausybinų organizacijų pastangomis dauguma gyventojų gauna pagal poreikį bendrąsias ir specialiąsias socialines paslaugas. Savivaldybė perka ilgalaikės, trumpalaikės socialinės globos institucijoje paslaugas suaugusiems asmenims su negalia, vaikams su negalia valstybiniuose socialinės globos namuose.

2012 metais planuojama pagerinti teikiamų socialinių paslaugų kokybę Grūžių vaikų globos namuose. Darbą su vaikais netekusiais tėvų globos planuojama organizuoti šeimyniniu principu, įkuriant dvi šeimynas. Šeimos krizių centre bus teikiamos paslaugos socialinės rizikos šeimų nariams ir jų vaikams, patekusiems į krizinę situaciją.

Teikiamos socialinės priežiūros – pagalbos į namus paslaugų (iki 10 val. per savaitę) seniems, neįgaliems rajono gyventojams nepakanka. Siekiant asmens namuose teikti didesnės apimties pagalbą nuo 2012 m. pradžios sudarytos galimybės teikti dienos socialinės globos paslaugas asmenims su sunkia negalia (iki 8 val. per dieną, iki 5 dienų per savaitę).

8 lentelė

7. Socialinių darbuotojų ir socialinių darbuotojų padėjėjų skaičius savivaldybėje

Eil. Nr.	Įstaigos	Socialinių darbuotojų skaičius		Socialinių darbuotojų padėjėjų skaičius
		iš viso	iš jų finansuojamų iš valstybės biudžeto	
1.	Savivaldybės socialinių paslaugų įstaigose:			
1.1.	biudžetinėse	16	6	42
1.2.	viešosiose	-	-	-
2.	Savivaldybės administracijoje	24	13	-
	Iš viso	40	19	42

9 lentelė

7.1. Socialinių darbuotojų išsilavinimas

Įstaigos	Socialinių darbuotojų skč.	Įgytas išsilavinimas			
		Aukštasis universitetinis socialinio darbo išsilavinimas	Aukštasis neuniversitetinis socialinio darbo išsilavinimas	Siekia įgyti aukštąjį socialinio darbo išsilavinimą	Specialusis vidurinis/ aukštesnysis
Grūžių vaikų globos namai	6	2	4	-	-
Paslaugų ir užimtumo centras pagyvenusiems ir neįgaliesiems	5	-	4	-	1
Sutrikusio intelekto žmonių užimtumo centras „Viltis“	5	-	4	1	-
Seniūnijos	24	11	12	1	-
Iš viso	40	13	24	2	1

Per 2011 m. 43 socialiniai darbuotojai kėlė kvalifikaciją įvairiuose mokymuose.

8. Ankstesnių metų socialinių paslaugų plano įgyvendinimo rezultatų trumpa apžvalga

Neįgaliųjų socialinė integracija buvo užtikrinama įgyvendinant Nacionalinę neįgaliųjų socialinės integracijos 2010 – 2012 metų programą ir jos priemonių plano 2 uždavinio 2.3 priemonę „Teisės aktų nustatyta tvarka finansuoti socialinės reabilitacijos paslaugų neįgaliesiems bendruomenėje projektus“ (Žin. 2010, Nr. 29-1345). 2011 m. finansuotas 7 projektų įgyvendinimas, skirta 18,0 tūkst.Lt iš Savivaldybės biudžeto.

Buvo užtikrintas socialinės globos paslaugų teikimas institucijose senyvo amžiaus, neįgaliesiems asmenims. Pasvalio rajono paslaugų ir užimtumo centre pagyvenusiems ir neįgaliesiems ilgalaikė socialinė globa teikta 35 asmenims, trumpalaikė – 6 asmenims. Buvo perkamos ilgalaikės socialinės globos paslaugos iš valstybinių socialinės globos namų (Lavėnų, Kupiškio, Skemų, Jotainių, Jurdaičių, Zarasų, Linkuvos, Vilijampolės), 2011 m. Savivaldybė finansavo visų apgyvendintų asmenų išlaikymą šiose globos įstaigose.

Socialinės priežiūros paslauga – pagalba į namus senyvo amžiaus, neįgaliesiems asmenims bei didesnių problemų buvo teikiama visus metus viso rajono teritorijoje. Pagalbą namuose gavo 112 asmenų. Per metus trumpam laikotarpiui Pasvalio m. ir Joniškėlio m. buvo susidariusi eilė asmenų laukiančių šios paslaugos.

2011 m. socialinių paslaugų plane viena iš prioritetinių paslaugų rūšių buvo įvardinta dienos socialinė globa asmens namuose. Iki šiol ši paslauga rajono gyventojams nebuvo teikiama. 2011 m. lapkričio 30 d. Savivaldybės tarybos sprendimu Nr. T1-148 „Dienos socialinės globos asmens namuose skyrimo, teikimo tvarkos aprašo patvirtinimo“ patvirtintas tvarkos aprašas, kuriuo vadovaujantis nuo 2012 m. sausio 1 d. Socialinės paramos ir sveikatos skyrius turi galimybę priimti prašymus ir skirti paslaugas. Paslaugų teikėjas – Pasvalio rajono paslaugų ir užimtumo centras pagyvenusiems ir neįgaliesiems. Paslaugų teikimui organizuoti 2012 m. numatyti 4 nauji socialinių darbuotojų padėjėjų etatai.

2011 m. buvo užtikrintas socialinės priežiūros paslaugų teikimas 239 socialinės rizikos šeimoms, kuriose auga 612 vaikų. Bendrosios ir socialinės priežiūros paslaugos teiktos 122 socialinės rizikos asmenims. Socialinės paramos ir sveikatos skyriuje buvo priimta 296 prašymai dėl socialinių paslaugų skyrimo, priimti 292 sprendimai.

2011 m. IV ketvirtyje atidarytas Grūžių vaikų globos namų padalinys Šeimos krizių centras. 2012 m. numatyti 3 nauji darbuotojų etatai: psichologo, socialinio darbuotojo, specialiojo pedagogo. Pagal numatytą projektą paslaugas centre galės gauti apie 20 socialinės rizikos šeimų, kurios pateks į krizinę situaciją, per metus. Bus skatinamas probleminių šeimų užimtumas, ugdomi savarankiškumo, buitiniai bei darbiniai įgūdžiai. Tokiu būdu bus siekiama prisidėti prie socialinės rizikos šeimų narių geresnės integracijos į visuomenę ir darbo rinką.

III. UŽDAVINIAI IR PRIEMONIŲ PLANAS

9. Prioritetinės socialinių paslaugų plėtros kryptys

9.1. prioritetinės paslaugų rūšys:

- 9.1.1. bendruomeninių socialinių paslaugų šeimai, vaikams plėtra;
- 9.1.2. socialinės priežiūros paslaugų teikimas socialinės rizikos šeimoms, jose gyvenantiems vaikams, vieniems gyvenantiems socialinės rizikos asmenims;
- 9.1.3. neįgalųjų socialinės integracijos užtikrinimas įgyvendinant neįgalųjų socialinės integracijos programą;
- 9.1.4. socialinės priežiūros paslaugų teikimas senyvo amžiaus, neįgaliesiems asmenims;
- 9.1.5. dienos socialinės globos teikimas asmens namuose;
- 9.1.6. socialinės globos paslaugų teikimas institucijose senyvo amžiaus, neįgaliesiems asmenims;

9.2. prioritetinės žmonių socialinės grupės

- 9.2.1. socialinės rizikos šeimos ir jose augantys vaikai;
- 9.2.2. našlaičiai ir be tėvų globos likę vaikai.
- 9.2.3. neįgalūs asmenys;
- 9.2.4. senyvo amžiaus asmenys.

10 lentelė

10. Priemonių planas

Lentelėje naudojami sutrumpinimai: **SB** - Savivaldybės biudžetas, **VB**- Valstybės biudžetas)

1 tikslas				
<i>Dienos, trumpalaikės ir ilgalaikės socialinės globos institucijose paslaugų teikimo užtikrinimas ir jų kokybės gerinimas senyvo amžiaus ir asmenims su negalia pagal jų poreikius</i>				
Uždaviniai	Priemonės	Lėšos 2012, tūkst. Lt, finansavimo šaltiniai	Atsakingi vykdytojai	Laukiamas rezultatas
1.1. Užtikrinti kokybišką ilgalaikės socialinės globos paslaugų teikimą senyvo amžiaus ir neįgaliesiems rajono gyventojams pagal jų poreikius	1.1.1. Teikti ilgalaikės socialinės globos paslaugas institucijoje senyvo amžiaus ir neįgaliesiems rajono gyventojams	747,60 SB 35,3 VB	Pasvalio rajono paslaugų ir užimtumo centras pagyvenusiems ir neįgaliesiems	Paslaugos bus teikiamos 35 senyvo amžiaus ir neįgaliesiems asmenims
	1.1.2. Pirkti ilgalaikės socialinės globos	233,60 VB 49,00 SB	Savivaldybės administracijos Socialinės paramos	Paslaugos bus perkamos 28 neįgaliesiems

	paslaugas institucijoje neįgaliems asmenims iš valstybinių socialinės globos namų		ir sveikatos skyrius	asmenims, 2 vaikams su negalia
	1.1.3. Pirkti ilgalaikės socialinės globos paslaugas institucijoje neįgaliems asmenims iš VŠĮ Pasvalio ligoninės socialinės globos padalinio	60,00 VB	Savivaldybės administracijos Socialinės paramos ir sveikatos skyrius	Socialinės globos paslaugas gaus 15 asmenų, kuriems nustatytas specialusis slaugos poreikis
1.2. Užtikrinti kokybišką dienos ir trumpalaikės socialinės globos paslaugų institucijoje teikimą neįgaliems vaikams ir suaugusiems asmenims pagal jų poreikius	1.2.1. Teikti trumpalaikės ir dienos socialinės globos paslaugas neįgaliesiems institucijoje	489,00 VB 197,30 SB	Pasvalio rajono sutrikusio intelekto žmonių užimtumo centras „Viltis“	Trumpalaikės ir dienos socialinės globos paslaugos bus teikiamos 35 neįgaliems vaikams ir suaugusiems neįgaliems asmenims
2 tikslas <i>Socialinės priežiūros, dienos socialinės globos paslaugų asmens namuose paslaugų teikimo užtikrinimas senyvo amžiaus ir asmenims su negalia, siekiant kuo ilgiau išlaikyti jų savarankiškumą kasdienėje veikloje</i>				
2.1. Užtikrinti senyvo amžiaus asmenų ir neįgaliųjų socialinę priežiūrą namuose	2.1.1. Teikti pagalbos į namus paslaugas, atsižvelgiant į nustatytus poreikius ir finansines galimybes	403,19 SB	Pasvalio rajono paslaugų ir užimtumo centras pagyvenusiems ir neįgaliesiems	Paslaugos bus teikiamos 115-120 asmenų
2.2. Užtikrinti dienos socialinės globos paslaugas asmens namuose asmenims su sunkia negalia	2.2.1. Teikti dienos socialinės globos asmens namuose paslaugas asmenims su sunkia negalia, atsižvelgiant į nustatytus poreikius ir finansines	35,3 VB	Pasvalio rajono paslaugų ir užimtumo centras pagyvenusiems ir neįgaliesiems, bendradarbiaudamas su VŠĮ Pasvalio pirminės asmens sveikatos priežiūros centru	Paslaugos bus teikiamos 5-10 asmenų, kuriems nustatytas specialusis poreikis slaugai

	galimybes			
3 tikslas <i>Socialinių paslaugų sistemos socialinės rizikos šeimoms ir jose augantiems vaikams, vieniems gyvenantiems socialinės rizikos asmenims, plėtojimas ir tobulinimas, kokybiškų ilgalaikės, trumpalaikės socialinės globos paslaugų tėvų globos netekusiems vaikams užtikrinimas.</i>				
3.1. Užtikrinti socialinės globos normas atitinkantį stacionarių ilgalaikės, trumpalaikės socialinės globos paslaugų teikimą institucijoje ir šeimoje tėvų globos netekusiems vaikams	3.1.1. Teikti ilgalaikės, trumpalaikės socialinės globos paslaugas institucijoje tėvų globos netekusiems vaikams	785,2 SB 243,1 VB	Grūžių vaikų gobos namai	Paslaugos bus teikiamos pagal poreikį, yra 35 vietos.
	3.1.2. Teikti ilgalaikės, trumpalaikės socialinės globos paslaugas Nijolės Navickienės ir Gražinos Grigaliūnienės šeimynose tėvų globos netekusiems vaikams	89,3 VB 25.0 SB	Savivaldybės administracija, Vaiko teisių apsaugos skyrius, Socialinės paramos ir sveikatos skyrius	Paslaugos bus teikiamos 11 vaikų
3.2. Plėsti socialinių paslaugų tinklą socialinės rizikos šeimoms ir jose gyvenantiems vaikams šeimoms krizių atveju.	3.2.1. Teikti paslaugas Šeimos krizių centre	Išlaidos kartu sudėtos Grūžių vaikų globos namų sąmatoje	Savivaldybės administracija, Vaiko teisių apsaugos skyrius, Socialinės paramos ir sveikatos skyrius	Įkūrus Šeimos krizių centrą išplėstas socialinių paslaugų tinklas socialinės rizikos šeimoms ir jose gyvenantiems vaikams šeimoms krizių atveju. Planuojama kad per 2012 metus paslaugos bus suteiktos 20 šeimų
3.3. Užtikrinti socialinių paslaugų teikimą socialinės rizikos šeimoms ir jose augantiems vaikams, vieniems	3.3.1. Teikti socialines paslaugas socialinės rizikos šeimoms ir jose augantiems vaikams, vieniems gyvenantiems	303,2VB	Savivaldybės administracija, seniūnijos	Paslaugomis pasinaudos apie 239 socialinės rizikos šeimos

gyvenantiems socialinės rizikos asmenims jų namuose	socialinės rizikos asmenims jų namuose			
4 tikslas <i>Socialinių paslaugų prieinamumo gerinimas visoms socialinėms asmenų grupėms</i>				
4.1. Užtikrinti specialaus transporto paslaugų teikimą neįgaliesiems rajono gyventojams	4.1.1. Teikti specialaus transporto paslaugas neįgaliesiems	74,00 SB	Pasvalio rajono paslaugų ir užimtumo centras pagyvenusiems ir neįgaliesiems	Nuolatinio pobūdžio paslauga pasinaudos apie 15 neįgalųjų (vežiojimas į Užimtumo centrą „Viltis“). Vienkartinio pobūdžio paslauga pasinaudos apie 60-70 asmenų.
4.2. Užtikrinti sociokultūrinių paslaugų teikimą senyvo amžiaus ir neįgaliesiems rajono gyventojams	4.2.1. Teikti sociokultūrinės paslaugas neįgaliesiems ir senyvo amžiaus žmonėms Dienos centre	208,0 SB	Pasvalio rajono paslaugų ir užimtumo centras pagyvenusiems ir neįgaliesiems	Paslaugą gaus apie 100 asmenų
4.3. Vykdyti neįgalųjų socialinės integracijos priemones	4.3.1. Aprūpinti neįgaliuosius techninėmis pagalbos priemonėmis	25,0 SB	Pasvalio rajono paslaugų ir užimtumo centras pagyvenusiems ir neįgaliesiems	Apie 500 asmenų bus aprūpinti techninėmis pagalbos priemonėmis
	4.3.2. Vykdyti būsto pritaikymo neįgaliesiems darbus	7,17 SB 29,87 VB	Savivaldybės administracija, Pasvalio rajono paslaugų ir užimtumo centras pagyvenusiems ir neįgaliesiems	5 asmenims bus pritaikytas būstas
	4.3.3. Iš dalies finansuoti socialinės reabilitacijos paslaugų neįgaliesiems teikimą, skiriant lėšas nevyriausybinių organizacijų, vienijančių neįgaliuosius, projektams	20,00 SB 127,00 VB	Savivaldybės administracija	Skirtas dalinis finansavimas iš SB 8 projektų įgyvendinimui
4.4. Užtikrinti bendrųjų socialinių paslaugų	4.4.1. Teikti vienkartinės bendrąsias socialines	268,5 SB	Seniūnijos, socialinio darbo organizatoriai	Bus geriau užtikrintas socialinės paramos teikimo

<p>prieinamumą ir socialinės paramos teikimo organizavimą seniūnijose</p>	<p>paslaugas socialinę paramą rajono gyventojams seniūnijose</p>			<p>organizavimas</p>
<p>5 tikslas <i>Teikiamų socialinių priežiūros paslaugų ir nustatytų Socialinės globos normų Savivaldybės įstaigose taikymo kontrolė ir priežiūra</i></p>				
<p>5.1. Siekiant gerinti socialinių paslaugų kokybę, kelti socialinių darbuotojų, socialinių darbuotojų padėjėjų kvalifikaciją</p>	<p>5.1.1. Kelti socialinių darbuotojų, socialinių darbuotojų padėjėjų kvalifikaciją gilinant jų žinias Socialinių darbuotojų rengimo centro organizuojamuose mokymuose</p>	-	<p>Savivaldybės socialinių paslaugų įstaigos Seniūnijos Savivaldybės administracija, Socialinės paramos ir sveikatos skyrius</p>	<p>Iki 42 darbuotojų kels kvalifikaciją</p>
<p>5.2. Užtikrinti geresnį socialinių paslaugų administravimo, socialinės priežiūros ir globos kontrolę</p>	<p>5.2.1. Kokybiškesnio socialinių paslaugų administravimo socialinės priežiūros ir globos kontrolės mechanizmo sukūrimas</p>	-	<p>Savivaldybės administracija, Socialinės paramos ir sveikatos skyrius</p>	<p>Pagerės socialinių paslaugų administravimo ir teikimo kokybę</p>
<p>6 tikslas <i>Socialinės globos ir slaugos paslaugų teikimo asmens namuose kokybės gerinimas</i></p>				
<p>6.1. Siekiant gerinti paslaugų kokybę sukurti kompleksinę socialinės globos ir slaugos paslaugų teikimo sistemą</p>	<p>6.1.1. Parengti ir teikti svarstyti Savivaldybės tarybai sprendimo projektą dėl slaugos ir socialinių paslaugų bendro teikimo tvarkos aprašo</p>	-	<p>Savivaldybės administracija, Socialinės paramos ir sveikatos skyrius, savivaldybės gydytoja Paslaugų ir užimtumo centras pagyvenusiems ir neįgaliesiems</p>	<p>Patvirtintas slaugos ir socialinių paslaugų bendras teikimo aprašas</p>
<p>6.2. Siekiant gerinti paslaugų kokybę kelti sveikatos priežiūros ir socialinių paslaugų organizatorių, teikėjų</p>	<p>6.1.1. Parengti paraišką Leonardo Da Vinči mobilumo projektui „Komandinio darbo įgūdžių tobulinimas užsienio šalių sveikatos priežiūros ir socialinėse</p>	<p>iki 90 tūkst. eurų Leonardo Da Vinči fondas</p>	<p>Teikėjas VšĮ Pasvalio pirminės asmens sveikatos priežiūros centras. Partneriai: Savivaldybės administracija, Pasvalio rajono paslaugų ir</p>	<p>Apie 18-20 rajono sveikatos ir socialinės srities specialistų kels kvalifikaciją Norvegijos sveikatos ir socialinės priežiūros įstaigose.</p>

kvalifikaciją, tobulinti profesinius įgūdžius	įstaigose“		užimtumo centras pagyvenusiems ir neįgaliesiems	
---	------------	--	---	--

11 lentelė

11. Regioninių socialinių paslaugų poreikis 2012 m.

Eil. Nr.	Socialinių paslaugų rūšys pagal žmonių socialines grupes	Socialinės globos įstaiga	Mastas (vietų sk.)
1	2	3	4
1.	1.1. Ilgalaikė socialinė globa institucijoje seniems ir neįgaliesiems asmenims	Socialinės globos namai: Lavėnų, Linkuvos, Kupiškio, Jotainių, Skemų, Jurdaičių, Zarasų, ir kt.	8
	1.2. Ilgalaikė socialinė globa institucijoje vaikams su neįgalia	Socialinės globos namai: Viliampolės, Ventos	2
	1.3. Ilgalaikė socialinė globa institucijoje vaikams, netekusiems tėvų globos	Vaikų globos namai	2
2.	Trumpalaikė socialinė globa institucijoje seniems ir neįgaliesiems asmenims	Socialinės globos namai: Lavėnų, Linkuvos, Kupiškio, Jotainių, Skemų, Jurdaičių, Zarasų, ir kt.	2

12 lentelė

IV. FINANSAVIMO PLANAS

12. Socialinių paslaugų finansavimo šaltiniai (tūkst. Lt)

Eil. Nr.	Socialinių paslaugų finansavimo šaltiniai	Pagal faktines išlaidas		Pagal planines išlaidas	
		2011 m.	2012 m.	2011 m.	2013 m.
1.	Savivaldybės biudžeto (savarankiškų funkcijų) išlaidos socialinėms paslaugoms, tūkst. Lt	2438,3	2329,6	2450,0	
1.1.	Palyginti su Savivaldybės biudžeto (savarankiškų funkcijų) biudžetu proc.	8,5	8,6		
1.2.	palyginti su bendru savivaldybės biudžetu, proc.	5,1	5,6		
2.	LR valstybės biudžeto specialiosios tikslinės dotacijos Savivaldybės biudžetui, tūkst. Lt:	1051,0	1188,9	1275,0	
2.1.	socialinės rizikos šeimų socialinei priežiūrai organizuoti	242,6	303,2	310,0	
2.2.	asmenų su sunkia negalia socialinei globai organizuoti	775,3	852,9	930,0	
2.3.	viešųjų darbų organizavimo programa	33,1	32,8	35,0	
3.	Vaikų globos (rūpybos) išmokos (Valstybės biudžetas)	296,6	332,4	350,0	
4.	Neįgaliųjų socialinės reabilitacijos paslaugos (Valstybės biudžetas)	70,0	127,0	150,0	
5.	ES struktūrinių fondų, Valstybės biudžeto lėšos, tūkst. Lt socialinių paslaugų plėtrai	945,7	998,43	941,7	
6.	Asmenų mokėjimai už socialines paslaugas, tūkst. Lt	503,0	527,5	530,0	

7.	Kitos lėšos, tūkst. Lt	16,9	12,0	12,0
	Iš viso, tūkst. Lt	5321,0	5515,83	5708,7

12.1. Socialinių paslaugų finansavimo šaltinių įvertinimas

Socialinėms paslaugoms teikti 2012 metais yra skirta 8,5 proc. lėšų nuo visų Savivaldybės biudžete savarankiškomis funkcijoms vykdyti suplanuotų lėšų, 5,6 proc. nuo bendro Savivaldybės biudžeto. Įvertinant, kad Savivaldybėje socialinės paslaugos yra finansuojamos iš 12 lentelėje pateiktų šaltinių, tai didžiausia dalis, 42 proc., finansuojama iš Savivaldybės biudžeto, 21 proc. iš Valstybės biudžeto tikslinės dotacijos Savivaldybės biudžetui, 9,6 proc. asmenų mokėjimai už socialines paslaugas, 6 proc. iš Valstybės biudžeto (vaikų globos (rūpybos) išmokos). 18 proc. skirtų lėšų socialinėms paslaugoms, jų plėtrai ir kokybės gerinimui. Lyginant su 2011 m., finansavimo šaltiniai keičiasi nedaug. Tai priklauso nuo kintančio gavėjų skaičiaus, teisinių aktų pasikeitimų ir pan.

13 lentelė

13. Socialinių paslaugų finansavimo iš savivaldybės biudžeto būdai

Eil. Nr.	Finansavimo būdai	Lėšos (tūkst. Lt arba proc.)	
		2011	2012
1.	Socialinių paslaugų pirkimas	-	-
2.	Tiesioginis socialinių paslaugų įstaigų finansavimas	4269,8	4355,4
	iš jo:		
2.1.	Savivaldybės pavaldumo įstaigoms	3450,5	3501,1
2.2.	Seniūnijoms	511,1	571,7
2.3.	Regioninių socialinių paslaugų įstaigoms pagal lėšų kompensavimo sutartis	308,2	282,6
2.4.	Nevyriausybinių organizacijų įstaigoms pagal lėšų kompensavimo sutartis	-	-
3.	Savivaldybės biudžeto lėšos, skirtos nevyriausybinėms organizacijoms	36,0	35,0
4.	Valstybės biudžeto lėšos Neįgaliųjų nevyriausybinėms organizacijoms	70,0	127,0
5.	Finansavimas vykdančiam socialinių paslaugų programoms	-	-
	Iš viso	4375,0	4517,4

14. Lėšos, reikalingos žmogiškųjų išteklių plėtrai

Gerinant socialinių paslaugų kokybę būtina investuoti į specialistų kvalifikacijos kėlimą. 2012 m., kaip ankstesniais metais vyks socialinių darbuotojų ir socialinių darbuotojų padėjėjų kvalifikacijos kėlimo seminarai, mokymai. Savivaldybės socialinių paslaugų įstaigos savo biudžetuose turi būti susiplanavusios lėšų socialinių darbuotojų ir socialinių darbuotojų padėjėjų kvalifikacijos kėlimui per 2012 m. 2013 m., prasidėjus Socialinių paslaugų įstaigų licencijavimui, visi socialiniai darbuotojai turės būti atestuoti atitinkamos kvalifikacijos gauti. Šalies mastu bus organizuojami mokymai, finansuojami Europos Sąjungos lėšomis.

15. Savivaldybės finansinių galimybių palyginimas su numatytų priemonių finansavimu

Pasvalio rajono savivaldybė neturi tiek finansinių ir žmoniškųjų išteklių, kad visiems esamiems ir potencialiems socialinių paslaugų gavėjams galėtų užtikrinti aukštos kokybės socialinių paslaugų teikimą. Todėl išskiriamos prioritetingos socialinių paslaugų plėtros rūšys, kurios

numatytos šio Plano 9 dalyje.

15.1. Savivaldybės organizuojamų socialinių paslaugų įvertinimas

Tenkinant gyventojų poreikį socialinėms paslaugoms, yra teikiamos bendrosios ir specialiosios socialinės paslaugos senyvo amžiaus, neįgaliems asmenims ir vaikams, be tėvų globos likusiems vaikams, socialinės rizikos šeimoms, jose gyvenantiems vaikams. Ilgalaikė, trumpalaikė socialinė globa institucijose išvystyta pakankamai. Asmenims su sunkia negalia nebuvo teikiamos dienos socialinės globos paslaugos asmens namuose, nuo 2012 m. sausio 1 d. Savivaldybės tarybai patvirtinus šių paslaugų teikimo tvarkos aprašą ir kainą yra galimybė teikti ir šios rūšies paslaugas. 2011 m. pabaigoje išplėstos galimybės teikti dienos užimtumo paslaugas Paslaugų centre. Reikalinga didesnė informacijos sklaida, galimybių sudarymas atvežti senyvo amžiaus ir neįgalius asmenis į Paslaugų centrą. Savivaldybėje nebuvo teikiamos trumpalaikės socialinės globos paslaugos šeimoms, auginančioms vaikus, ir atsidūrusiems krizinėje situacijoje. Sprendžiant šią problemą, 2011 m. IV ketvirtyje įsteigtas Grūžių vaikų globos namų padalinys-Šeimos krizių centras. Vertinant visuomenėje išskylančias problemas, jų mastą, atsiranda būtinumas laikino apnakvindinimo paslaugoms – nakvynes namams.

V. PLĖTROS VIZIJA IR PROGNOZĖ

16. Socialinių paslaugų plėtros vizija

Užtikrinti kokybiškas socialines paslaugas visiems Savivaldybės gyventojams pagal nustatytą socialinių paslaugų poreikį.

17. Prognozuojamos socialinės paslaugos

- 17.1. Bendruomeninių socialinių paslaugų šeimai, vaikams teikimo stiprinimas.
- 17.2. Trumpalaikės socialinės globos paslaugų teikimas Grūžių vaikų globos namų padalinyje Šeimos krizių centre.
- 17.3. Dienos socialinės globos asmens namuose paslaugų teikimas asmenims su sunkia negalia.
- 17.4. Dienos užimtumo (sociokultūrinių) paslaugų plėtra ir kokybės gerinimas.

18. Savivaldybės biudžeto augimo perspektyva ir numatomas pokytis

Savivaldybės biudžetas savarankiškoms funkcijoms vykdyti kasmet mažinamas. Asmenims su sunkia negalia lėšos iš Valstybės biudžeto planuojamos kasmet, pagal nustatytą metodiką. Socialinių paslaugų plėtra, atsižvelgiant į Savivaldybės biudžetą, turi būti ribojama, didesnę dėmesį reikia skirti bendruomeninių paslaugų plėtrai.

14 lentelė

19. Siūlomos plėsti valstybines socialinės paslaugos, jų rūšys ir prognozuojamas mastas

Socialinių paslaugų rūšys (nurodomos pagal žmonių socialines grupes)	Mastas (vietų skaičius)
Ilgalaikė ir trumpalaikė socialinė globa institucijoje neįgaliems asmenims	6
Ilgalaikė ir trumpalaikė socialinė globa institucijoje vaikams,	2

VI. PLANO ĮGYVENDINIMO PRIEŽIŪRA

20. Socialinių paslaugų plano įgyvendinimo priežiūros vykdytojai

Pasvalio rajono savivaldybės socialinių paslaugų plano įgyvendinimo priežiūrą vykdo Pasvalio rajono savivaldybės administracijos Socialinės paramos ir sveikatos skyrius, Finansų skyrius, Apskaitos skyrius, nevyriausybinės organizacijos.

21. Socialinių paslaugų plano įgyvendinimo priežiūros etapai ir įvertinimo rezultatai

Pasvalio rajono savivaldybės 2012 m. socialinių paslaugų planas bus vertinamas baigiantis kalendoriniams metams, kartu su rajono socialinių paslaugų įstaigų vadovais, nevalstybinių asociacijų atstovais bei socialinių paslaugų plano darbo grupės nariais, atsižvelgiant į vykdomą Pasvalio rajono savivaldybės biudžetą. Vertinimo metu bus aptariami iškilę sunkumai, bus ieškoma būdų kliūčių šalinimui. Įvertinus atliktus darbus 2012 metais, bus planuojamos socialinės paslaugos 2013 metams.

22. Pasiektų rezultatų, tikslų ir uždavinių analizė, numatytų vykdyti priemonių efektyvumas

Siekiant sėkmingo socialinių paslaugų organizavimo ir teikimo, numatoma visas Savivaldybėje teikiamas socialines paslaugas registruoti socialinės paramos informacinėje (SPIS) programoje, 2012 m. socialinių paslaugų plano įvykdymo rezultatus skelbti Pasvalio rajono savivaldybės interneto tinklalapyje www.pasvalys.lt.
