

PATVIRTINTA
Pasvalio savivaldybės tarybos
2019 m. vasario 20 d. sprendimu Nr. T1-20

PASVALIO RAJONO SAVIVALDYBĖS 2019-2021 METŲ STRATEGINIS VEIKLOS PLANAS

TURINYS

PASVALIO RAJONO SAVIVALDYBĖS SITUACIJOS ANALIZĖ.....	3
IŠORINĖS APLINKOS ANALIZĖ.....	3
VIDINĖS APLINKOS ANALIZĖ.....	34
SSGG ANALIZĖ	39
PASVALIO RAJONO SAVIVALDYBĖS VIZIJA.....	41
PASVALIO RAJONO SAVIVALDYBĖS MISIJA.....	41
SAVIVALDYBĖS STRATEGINIAI TIKSLAI, EFEKTO VERTINIMO KRITERIJAI.....	41

PASVALIO RAJONO SAVIVALDYBĖS SITUACIJOS ANALIZĖ

IŠORINĖS APLINKOS ANALIZĖ

POLITINIAI IR TEISINIAI VEIKSNIAI

Tarptautiniai, valstybės lygmens. 2010 m. birželio mėn. Europos Vadovų Taryba patvirtino strategiją „Europa 2020“. Strategijos prioritetai – pažangus, tvarus ir integracinis Europos Sąjungos (toliau – ES) ekonomikos augimas. Jie apima užimtumo, investicijų į mokslinius tyrimus ir eksperimentinę plėtrą didinimą, energetiką ir kovą su klimato kaita, socialinės atskirties mažinimą ir švietimo plėtrą ES lygmeniu. Strategijoje išskirti penki pagrindiniai tikslai, kurių pagrindu nustatyti nacionaliniai siekiai, kuriuos Lietuva turi pasiekti iki dešimtmečio pabaigos:

1. Užimtumas: 72,8 proc. 20 – 64 metų žmonių turėtų turėti darbą.
2. Moksliniai tyrimai ir technologijų plėtra: 1,9 proc. BVP turėtų būti investuojama į mokslinius tyrimus ir technologinę plėtrą.
3. Klimato kaita ir energetika: šiltnamio efektą sukeliančių dujų kiekis turėtų būti sumažintas 15 proc., palyginti su 1990 m. rodikliais; 23 proc. energijos turėtų būti gaminama iš atsinaujinančių šaltinių; energijos vartojimo efektyvumas – energijos vartojimo sumažinimas turėtų siekti – 1,14 Mtne.
4. Švietimas: reikėtų užtikrinti, kad pagrindinį išsilavinimą neįgijusių mokinių dalis nebūtų didesnė nei 5 proc., vidurinį išsilavinimą – 3 proc.; reikėtų užtikrinti, kad ne mažiau kaip 40 proc. 30-34 metų asmenų turėtų aukštąjį išsilavinimą.
5. Skurdas ir socialinė atskirtis: reikėtų bent 170 tūkst. sumažinti skurde gyvenančių ir socialiai atskirtų žmonių arba žmonių, kuriems tai gresia, skaičių.

Lietuvos pažangos strategijoje „Lietuva 2030“ išskirtos pažangai svarbios vertybės – atvirumas, kūrybingumas ir atsakomybė bei 3 pažangos sritys: visuomenė, ekonomika ir valdymas. Pokyčiai pažangos srityse įtvirtins pažangos vertybes, o šios taps sąmoningu žmonių siekiu kiekvienoje iš pažangos sričių. Svarbiausių pokyčių laukiama šiose srityse: 1) sumani visuomenė; 2) sumani ekonomika ir 3) sumanus valdymas. Tai 3 prioritetai, kurie detalizuoti rengiant vidutinio laikotarpio strateginius dokumentus, programas, planus. Strategijai įgyvendinti patvirtinta Nacionalinės pažangos programa, kuri yra pagrindinis valstybės plėtros strateginis dokumentas, tame tarpe – ir Europos Sąjungos paramos panaudojimui Lietuvoje 2014 – 2020 metais.

Regiono lygmens. Nacionalinė regioninė politika formuojama atsižvelgiant į Europos Sąjungos regioninės politikos prioritetus ir tikslus. Regioninė politika glaudžiai siejasi su ES struktūriniu politika, kurios tikslas – finansinėmis priemonėmis ir nacionalinių regioninių politikų koordinavimu mažinti ES valstybių ekonominio ir socialinio išsivystymo skirtumus.

Panevėžio regiono plėtros tarybos 2015 m. spalio 15 d. sprendimu Nr. 51/4S-23 buvo parengtas Panevėžio regiono plėtros 2014–2020 m. plėtros planas. Šiame plėtros plane pateikiami Panevėžio regiono socioekonominės būklės įvertinimo pagrindiniai duomenys ir jų analizė bei regiono plėtros strategija, kurioje nurodomos regiono plėtros kryptys, strateginiai tikslai, uždaviniai ir galimos jų įgyvendinimo priemonės.

Lietuvos Respublikos vidaus reikalų ministro 2015 m. rugsėjo 10 d. įsakymu Nr. 1V-714 buvo patvirtinta Panevėžio regiono integruotos teritorijų vystymo programa (toliau –ITV programa). ITV programa parengta vadovaujantis Atsakomybės ir funkcijų pasiskirstymo tarp institucijų, įgyvendinant 2014-2020 metų Europos Sąjungos struktūrinių fondų investicijų veiksmų programa. Šioje Panevėžio regiono ITV programoje pateikiama Panevėžio regiono ITV programos įgyvendinimo teritorijos situacijos analizė, vystymo tikslai, uždaviniai ir priemonės, programos veiksmų planas. Šios ITV programos tikslas – sumažinti nedarbo lygį didinant ekonominį aktyvumą ir gerinant gyvenimo kokybę. Šiam tikslui įgyvendinti išsikelti šie uždaviniai: 1) padidinti tikslinių teritorijų patrauklumą investicijoms ir darbo vietų kūrimui; 2) vystyti traukos centrus Biržų, Kupiškio, Pasvalio ir Rokiškio miestuose, siekiant skatinti smulkaus ir vidutinio verslo plėtrą bei didinti gyvenamosios aplinkos patrauklumą; 3) padidinti tikslinių teritorijų ekonominį aktyvumą skatinant sąveiką su aplinkiniais miestais ir mažinant pasiekimo netolygumus.

Savivaldybės lygmens. Pasvalio rajono savivaldybės veikla planuojama atsižvelgiant į nacionaliniu lygiu patvirtintų strategijų prioritetus, taip pat atsižvelgiant į Panevėžio regiono plėtros 2014–2020 m. plėtros plano bei į Panevėžio regiono integruotųjų teritorijų vystymo programos tikslus ir uždavinius.

Šiuo metu Pasvalio rajono savivaldybė savo plėtros planus yra įtvirtinusi Pasvalio rajono plėtros iki 2020 metų strateginiame plane, patvirtintame Savivaldybės tarybos 2014 m. birželio 25 d. sprendimu Nr. T1-112. Šiame strateginiame plėtros plane yra išskirtos trys prioritetinės sritys:

- 1) Ekonominė plėtra ir konkurencingumo didinimas;
- 2) Žmogiškųjų išteklių ir socialinės gerovės plėtra;
- 3) Subalansuota teritorijų ir infrastruktūros plėtra.

Remiantis šiomis Pasvalio rajono plėtros iki 2020 m. strateginiame plane išskirtomis prioritetinėmis sritimis, išsikeltais tikslais ir uždaviniais, atnaujintas Pasvalio rajono savivaldybės 2019–2021 metų strateginis veiklos planas. Atnaujinant šį vidutinės trukmės Pasvalio rajono strateginio planavimo dokumentą buvo

remtasi 9 suformuotomis programos: 1) Savivaldybės funkcijų įgyvendinimo ir valdymo programa; 2) Socialinės paramos politikos įgyvendinimo programa; 3) Ugdymo proceso ir kokybiškos ugdymosi aplinkos užtikrinimo programa; 4) Kultūros programa; 5) Infrastruktūros objektų priežiūros ir plėtros programa; 6) Aplinkos apsaugos ir žemės ūkio plėtros programa; 7) Investicijų ir verslo rėmimo programa; 8) Bendruomeninės veiklos ir jaunimo rėmimo programa; 9) Sveikatos apsaugos politikos įgyvendinimo ir sporto programa. Atsižvelgiant į naujų priemonių poreikį, programos buvo atnaujintos jas papildant naujomis priemonėmis ir pašalinant nebeaktualias.

EKONOMINIAI VEIKSNIAI

BENDRIEJI EKONOMINIAI RODIKLIAI

Lietuvos Respublikos finansų ministerijos 2018 m. rugsėjo mėn. paskelbtame 2018–2021 metų Lietuvos ekonominės raidos scenarijuje prognozuojamas bendrojo vidaus produkto (BVP) augimas 3,4 proc. 2018 m, o 2019–2021 m. laikotarpiu BVP augimas pamažu lėtės nuo 2,8 proc. iki 2,5 proc. Finansų ministerijos vertinimu, tokį santykinai spartų, kelerius metus nematytą ekonomikos augimą lėmė tiek vidaus rinka, tiek į eksportą orientuotų ekonominių veiklų rezultatai, tačiau galimybes BVP augti sparčiau vidutiniu laikotarpiu gali riboti senkantys darbo jėgos ištekliai ir nepakankamas investicijų lygis. Taip pat įvertinus išorės veiksnių įtaką Europoje ir už jos ribų dėl *Brexit* derybų baigties nežinomumo, dėl kurio išlieka ekonominis ir politinis neužtikrintumas, neigiamai veikiantis verslo ir vartotojų lūkesčius, dėl potencialios Turkijos finansų krizės plitimo grėsmės ES narėms ir dėl padidėjusios geopolitinės įtampos, Finansų ministerija numato kiek santūresnes Lietuvos prekių ir paslaugų eksporto perspektyvas vidutiniu laikotarpiu.

Pagrindiniai makroekonominiai ir darbo rinkos rodikliai

RODIKLIS	METAI					
	reikšmė 2017 m.	Pokytis, proc.				
		2017 m.	2018 m.	2019 m.	2020 m.	2021 m.
BVP palyginamosiomis kainomis, mln. Eur	35867,0	4,0	3,4	2,8	2,5	2,5
Prekių ir paslaugų eksportas, mln. Eur	26,4	13,6	5,7	5,1	4,3	4,2
Prekių ir paslaugų importas, mln. Eur	28,8	12,8	6	5,8	5,3	5,0
Nedarbo lygis, proc.	7,1	-0,8	-0,8	-1,2	-1,2	-1,2
Vidutinis mėnesinis bruto darbo užmokestis, Eur	840,4	7,9	8,9	7,5	6,4	6,0

Šaltiniai: Lietuvos Respublikos finansų ministerija, Lietuvos Statistikos departamentas

2019 m. numatomas infliacijos sumažėjimas, kas turės įtakos gyventojų perkamajai galiai, o realiam darbo užmokesčiui augant sparčiau nei infliacija, namų ūkių vartojimas išliks gana didelis ir reikšmingai prisidės prie BVP augimo. Siekdamas konkurencingumo augančios darbo jėgos kainos sąlygomis, verslas turės didinti darbo našumą, efektyviai naudoti gamybos priemones ir darbo jėgos išteklius, investuoti į plėtrą (inovacijoms ir žmogiškųjų išteklių kvalifikacijai kelti). Numatoma, kad vidutinis mėnesinis bruto darbo užmokestis šalyje 2019 metais padidės 7,5 proc., 2020 m. – 6,4 proc., o

2021 m. – 6,0 proc. Darbo užmokestis sparčiausiai augs privačiame sektoriuje, ypač ten, kur didelė darbo jėgos paklausa ir kur darbo užmokestis išlieka mažiausias. Atsižvelgiant į tai, augantis darbo užmokestis atspindi stiprėjančias derybines darbuotojų galias ir darbo užmokesčio suvienodėjimą link darbo užmokesčio dydžio bendroje ES darbo rinkoje.

Pagrindinės makroekonominių rodiklių kitimo prielaidos

Rodiklio pavadinimas	2017 m.	2018 m.	2019 m.	2020 m.	2021 m.
USD / EUR keitimo kursas	1,1	1,2	1,2	1,2	1,2
Pasaulio BVP augimas, proc.	3,7	3,9	3,9	3,8	3,8
ES BVP augimas, proc.	2,4	2,1	2,0	2,0	2,0
Pagrindinių eksporto rinkų augimas, proc.	2,3	2,2	2,1	2,1	2,1
Naftos kainos (brent, JAV dol. už barelį)	54,8	72,8	71,8	71,8	71,8

Šaltinis: Lietuvos Respublikos finansų ministerija

Vienas iš svarbiausių konkurencingumo ekonominių rodiklių yra tiesioginės užsienio investicijos (toliau – TUI) ir remiantis Lietuvos statistikos departamento bei Lietuvos banko duomenimis, 2017 m. tiesioginių užsienio investicijų srautas Lietuvoje mažėjo ir jų neigiamas srautas sudarė 528,34 mln. Eur, tad palyginus su 2016 m., išaugo beveik dvigubai. Jas įgyvendinus bus sukurta beveik 9 tūkst. naujų darbo vietų. Per 2017 m. daugiausiai investuota į programinės įrangos ir IT, transportavimo ir finansinių paslaugų sektorius. 2017 m. gruodžio pabaigoje sukauptosios TUI Lietuvoje sudarė 14,7 mlrd. Eur. Per 2017 m. jų suma padidėjo 5,2 proc. Pasvalio rajono savivaldybėje TUI 2017 m. didėjo ir siekė 8,85 mln. Eur, o vienam Pasvalio rajono savivaldybės gyventojui teko 369 Eur TUI (arba 7,6 proc. daugiau negu 2016 m.). Vienam šalies gyventojui 2017 m. vidutiniškai teko 5 275 Eur TUI, vienam Panevėžio apskrities gyventojui – 1 665 Eur TUI. Ir nors mažiausiai apskrityje TUI teko Kupiškio rajono savivaldybės gyventojui (202 Eur), Pasvalio rajono savivaldybės TUI vienam asmeniui yra vienas žemiausių Panevėžio apskrityje ir gerokai skiriasi nuo TUI, tenkančio vienam šalies gyventojui.

Materialinės investicijos (toliau – MI), tai investicijos ilgalaikiam materialiajam turtui sukurti, įsigyti arba jo vertei padidinti. Sumažėjusios 2016 m., MI Pasvalio rajono savivaldybėje 2017 m. padidėjo 29,2 proc. ir siekė 33 399 tūkst. Eur (išankstiniai Statistikos departamento duomenys). Tais pačiais metais MI šalyje sudarė 7 212 454 tūkst. Eur, Panevėžio apskrityje – 324 887 tūkst. Eur. MI apskrityje daugiausiai pritraukė Panevėžio miesto savivaldybė (193 924 tūkst. Eur), mažiausiai – Biržų rajono savivaldybė (13 989 tūkst. Eur). Analizuojamu 2016–2017 m. laikotarpiu visos Panevėžio apskrities savivaldybės, išskyrus Panevėžio rajono ir Biržų rajono, MI pritraukė daugiau. MI Pasvalio rajono

savivaldybėje 2017 m. sudarė beveik 10,3 proc. apskrities materialinių investicijų ir, palyginus su 2016 m. duomenimis padidėjo 1,3 proc.

Siekiant palyginti MI apimtis, informatyvesnis rodiklis yra MI, tenkančios vienam gyventojui. 2017 m. vienam Pasvalio rajono savivaldybės gyventojui teko 1 370 Eur MI. Palyginus su 2016 m. duomenimis, šis rodiklis padidėjo 33,5 proc.

Nuo šalies ir nuo Apskrities vidurkių atsiliekantys Pasvalio r. savivaldybės TUI rodikliai išryškina regionų skirtumus šalyje bei atotrūkį tarp didžiųjų šalies miestų ir kaimiškų teritorijų. Siekiant padidinti užsienio ir vietinių investicijų apimtis, svarbios yra Savivaldybės investicijos į infrastruktūrą (kelius, tinklus, pramonės zonas), vykdyti aktyvią investicijų rinkodarą, skirtą pritraukti investuotojus. Didelės pastangos turėtų būti skiriamos Savivaldybės darbuotojų praktinio darbo su potencialiais investuotojais gerinimui, jų žinių ir kompetencijų didinimui šioje srityje.

VERSLAS

2018 m. pradžios duomenimis, Pasvalio rajono savivaldybėje buvo įregistruoti 976 ūkio subjektai, iš kurių veiklą vykdė 416 ir tai buvo vienas mažiausių rodiklių apskrityje (mažiau Kupiškio r. – 318 veikiančių ūkio subjektų). 2013–2015 m. laikotarpiu Savivaldybėje mažėjęs veikiančių ūkio subjektų skaičius, nuo 2016 m. ėmė augti ir 2018 m. pradžios duomenimis padidėjo 39 ūkio subjektais arba 10,3 proc. (lyginant su 2016 m. duomenimis). 2018 m. pradžioje 1 000-iui gyventojų Pasvalio rajono savivaldybėje vidutiniškai teko 17,3 veikiančių ūkio subjektų ir tai buvo žemiausias rodiklis Panevėžio apskrityje, tačiau, palyginus su 2017 m. šis rodiklis pagerėjo per 0,7. (2017 m. pradžioje 1000-iui gyventojų teko 16,6 veikiančių ūkio subjektų Pasvalio r.). Lyginant Panevėžio apskrities savivaldybes, daugiausiai veikiančių ūkio subjektų 1 000-iui gyventojų teko Panevėžio miesto (41,2) ir Panevėžio r. (25,8) savivaldybėse.

Veikantys ūkio subjektai

	2015 m.	2018 m.	Pokytis, proc.
Lietuvos Respublika	93 017	104 117	11,9
Panevėžio apskritis	5 628	6 394	13,6
Pasvalio r. sav.	350	416	18,9

Šaltinis: Lietuvos statistikos departamentas

Pagal ekonominės veiklos rūšių klasifikatorių, Pasvalio rajono savivaldybėje 2018 m. pradžioje daugiausia ūkio subjektų veikė didmeninės ir mažmeninės prekybos sektoriuje (120 ūkio subjektų arba 28,9 proc.), apdirbamosios gamybos sektoriuje (41 ūkio subjektas arba 9,9 proc.), kitos aptarnavimo veiklos sektoriuje (39 ūkio subjektai arba 9,4 proc.), žemės ūkio, miškininkystės ir žuvininkystės sektoriuje (33 ūkio subjektai arba 7,9 proc.).

Smulkus ir vidutinis verslas yra vienas svarbiausių ekonomikos augimo veiksnių, turintis esminį poveikį bendrai šalies ūkio raidai, naujų darbo vietų kūrimui ir socialiniam stabilumui. Remiantis Statistikos departamento duomenimis, Pasvalio rajono savivaldybėje vyrauja smulkaus ir vidutinio (SVV) įmonės, kurios sudaro 77,40 proc. visų ūkio subjektų. Analizuojant mažų ir vidutinių įmonių duomenis 2015–2018 m. pradžios laikotarpiu, matyti, kad mažų ir vidutinio dydžio įmonių skaičius Pasvalio rajone padidėjo 13 proc., arba 37 įmonėmis. Pastebima, jog sparčiausiai augo įmonės, turinčios 0–4 darbuotojus (analizuojamu laikotarpiu padaugėjo 42 įmonėmis). Net 76,47 proc. SVV įmonių yra labai mažos, kuriose darbuotojų skaičius neviršija 9 darbuotojų (2018 m. pradžioje).

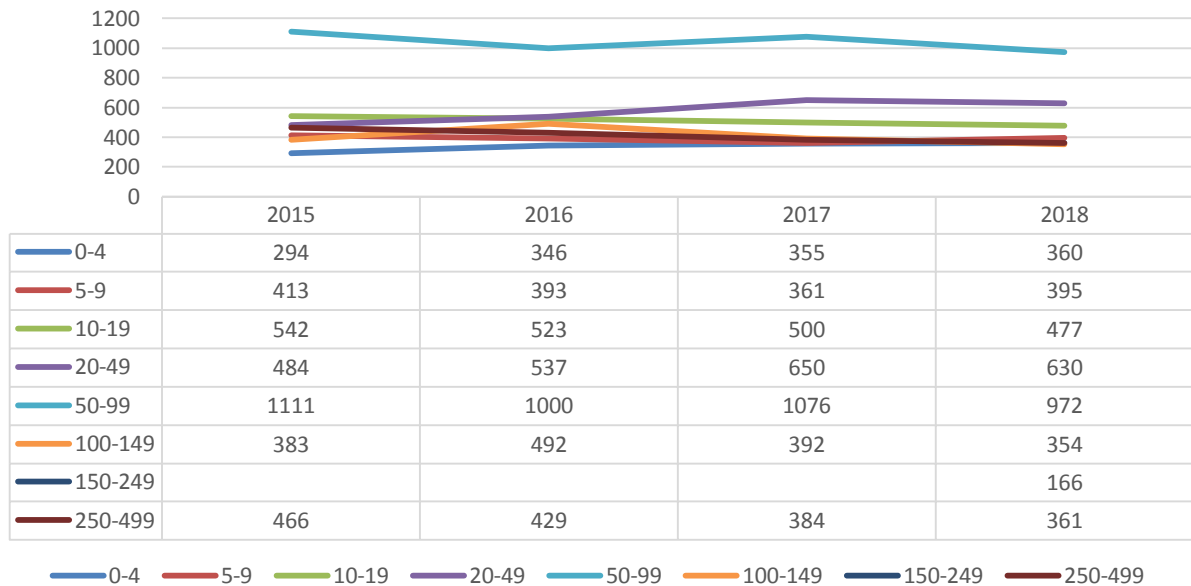
Mažų ir vidutinio dydžio įmonių skaičius

	2015 m.	2016 m.	2017 m.	2018 m.	Pokytis, proc.
Panevėžio apskritis	4289	4420	4692	4676	9
Pasvalio r. sav.	285	293	320	322	13

Šaltinis: Lietuvos statistikos departamentas

Atsižvelgiant į tai, kad vieni svarbiausių rodiklių, padedančių nustatyti verslumo situaciją savivaldybėse, yra ne tik jose veikiančių įmonių skaičius, bet ir tose įmonėse dirbančių asmenų skaičius, Pasvalio rajono savivaldybėje, 2015–2018 m. pradžios duomenimis, vertinant dirbančių asmenų skaičių veikiančiose įmonėse, matyti, kad analizuojamu laikotarpiu dirbančių asmenų skaičius sumažėjo 1 proc. arba 22 asmenimis: bendrai, darbuotojų skaičius didėjo įmonėse, turinčiose 0–4 ir 20–49 darbuotojus, o mažėjo 5–9, 10–19, 55–99, 100–149 ir 250–499 darbuotojus turinčiose įmonėse.

Darbuotojų skaičius veikiančiose įmonėse Pasvalio r. metų pradžioje



Šaltinis: Lietuvos statistikos departamentas

Kaip alternatyva žemės ūkiui, Pasvalio rajone yra paplitusi tokia veikla: smulkaus verslo kuriamų paslaugų teikimas, medžio apdorojimas, kaimo turizmas, amatai. Pasvalio rajone šiuo metu veikia 5 kaimo turizmo sodybos¹. Rajono gyventojai užsiima amatais, kurie būdami reikšminga alternatyvia kaimo ekonomine veikla, tuo pačiu yra svarbi etnokultūros dalis. Pasvalio rajono amatininkai daugiausiai užsiima kulinariniu paveldu, medžio drožyba, mezgimu, keramika, odos dirbiniais ir kitais rankdarbiais. Rajone yra 6 amatininkai ir 2 įmonės² (UAB „Saimeta“, UAB „Raginėlis“), sertifikavę amatus. Pasižyminėsios gaminamos produkcijos kiekiu, stambiausios įmonės rajone yra AB „Pieno žvaigždės“ filialas Pasvalio sūrinė, UAB „Ustukių malūnas“ ir UAB „Pasvalio agrochemija“.

Pasvalio rajono teritoriją kerta Lietuvos magistralinis kelias Panevėžys–Pasvalys–Bauskė (A10), kuris yra Europinės reikšmės magistralės E67 dalis (šios magistralės ruožas nuo Varšuvos iki Talino vadinamas „Via Baltica“). Rajono teritorija driekiasi 4 krašto keliai ir 43 rajoniniai keliai³. Pagrindinė rajono gyventojų susisiekimo priemonė – kelių transportas. Keleivių vežimo autobusais vietinio ir tolimojo reguliaraus susisiekimo kelių transporto maršrutais paslaugas Pasvalio r. teikia UAB „Pasvalio autobusų parkas“.

¹ <http://www.regionunaujienos.lt/turizmas/kaimo-turizmo-sodybos/kaimo-turizmo-sodybos-pasvalio-raj-sav/>; <https://www.turizmas.lt/rubrika/Kaimo-turizmas/100199262/Pasvalys>

² Žemės ūkio ministerijos Kaimo plėtros departamento Tautinio paveldo ir mokymo skyrius <http://www.tautinispaveldas.lt/?pg=13&lng=lt#map>

³ Pasvalio r. plėtros iki 2020 m. strateginis planas

Pasvalio rajone komunalines paslaugas teikia įvairios įmonės, užsiimančios šilumos gamyba ir tiekimu, komunalinių atliekų tvarkymu, vandens tiekimu, nuotekų surinkimu. Pagrindinis rajono miestų (Pasvalio ir Joniškėlio) šilumos gamintojas ir tiekėjas yra AB „Panevėžio energija“, taip pat veikia keletas nepriklausomų šilumos gamintojų. Mažesnėse gyvenvietėse centralizuotai šilumą teikia 5 seniūnijų katilinės. Tačiau didžioji dalis privačių namų šildomi individualiai. Šilumos gamybai pagrindinis naudojamas kuras yra gamtinės dujos, apie 16 proc. sudaro atsinaujinantys energijos ištekliai. Pagrindinė Pasvalio r. teritoriją aptarnaujanti vandens tiekimo ir nuotekų tvarkymo įmonė UAB „Pasvalio vandenys“, kuri aptarnauja Pasvalio ir Joniškėlio miestų bei 42 rajono gyvenviečių vandentiekos ir vandenvalos objektus. Centralizuotai tiekiamu vandeniu aprūpinama apie 58 proc., o prie nuotekų tinklų prisijungę apie 40 proc. gyventojų.⁴ Nuo 2014 m. komunalinių atliekų tvarkymo paslaugas visame Pasvalio rajone atlieka UAB „Pasvalio gerovė“. Viešojo atliekų tvarkymo paslauga naudojasi 100 proc. rajono gyventojų.

SOCIALINIAI VEIKSNIAI

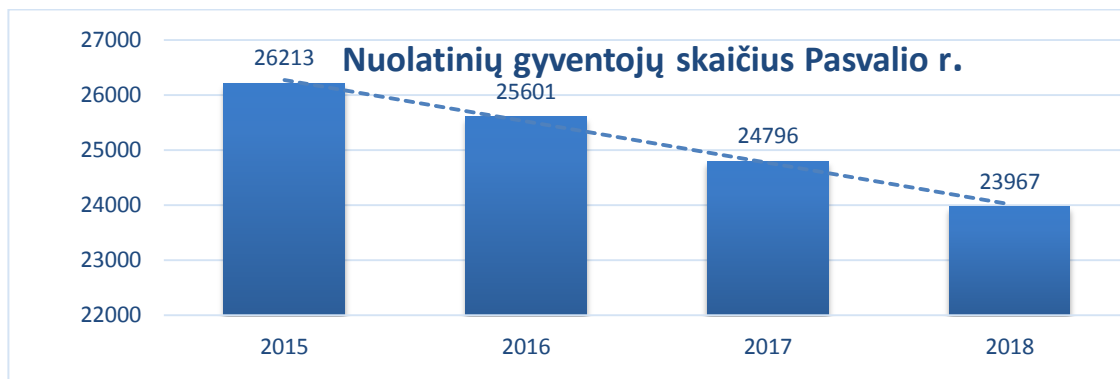
DEMOGRAFINĖ SITUACIJA

Pasvalio rajono savivaldybės teritorija išsidėsčiusi Šiaurinėje Lietuvos dalyje, kuri užima 2 proc. visos Lietuvos Respublikos teritorijos (128,9 tūkst. ha arba 1,3 tūkst. km²). Pasvalio rajono savivaldybė yra viena iš šešių savivaldybių, sudarančių Panevėžio apskritį (Panevėžio miesto, Biržų r., Kupiškio r., Rokiškio r., Panevėžio r., Pasvalio r.). Šiaurinė rajono dalis ribojasi su Latvijos Respublikos teritorija, vakaruose – su Pakruojo, pietuose – su Panevėžio, o rytuose – su Biržų savivaldybėmis. Pasvalio rajone yra du miestai – Pasvalys ir Joniškėlis, 7 miesteliai – Daujėnai, Krikliniai, Krinčinas, Pumpėnai, Pušalotas, Saločiai, Vaškai ir beveik 400 kaimų. Pasvalio rajoną sudaro 11 seniūnijų, iš kurių 9 yra kaimiškos (Daujėnų, Joniškėlio apylinkių, Krinčino, Pasvalio apylinkių, Pumpėnų, Pušaloto, Saločių, Vaškų, Namišių seniūnijos). Pasvalio miesto ir Joniškėlio miesto – vienintelės nekaimiškos seniūnijos. Rajono administracinis centras – Pasvalys, kuriame 2018 m. pradžioje gyveno 6 533 gyventojai.

2018 m. sausio 1 d. Statistikos departamento duomenimis, Pasvalio rajono savivaldybėje gyveno 23 967 gyventojai (10,96 proc. Panevėžio apskrities ir 0,85 proc. šalies gyventojų). 2015–2018 m. sausio 1 d. laikotarpiu Pasvalio rajono savivaldybėje, kaip ir visoje šalyje, gyventojų skaičius mažėjo. Lyginant

⁴ Pasvalio rajono plėtros iki 2020 m. strateginis planas.

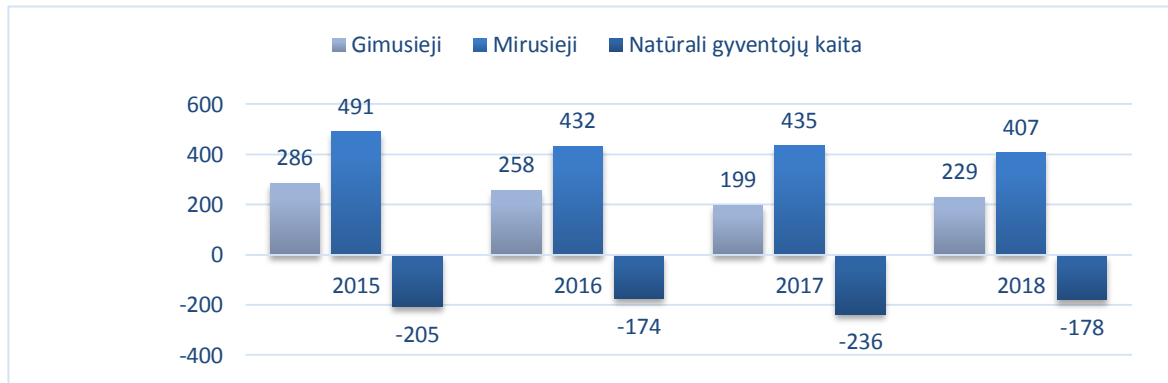
su kitomis Panevėžio apskrities savivaldybėmis, Pasvalio rajono savivaldybė buvo savivaldybė, analizuojamu laikotarpiu netekusi daugiausiai gyventojų (Pasvalio r. sumažėjo 9 proc; Biržų – 8 proc; Kupiškio – 8 proc.; Rokiškio – 8 proc., Panevėžio r. – 4 proc; Panevėžio miesto – 7 proc.). Pagrindinė tokio gyventojų skaičiaus mažėjimo priežastis – neigiamas migracijos saldo. Pasvalio rajono savivaldybė pasižymi tuo, kad didžioji dalis gyventojų gyvena kaime – 68,37 proc. (Apskirtyje – 40,51 proc., šalyje – 32,9 proc.). Remiantis 2015–2018 m. pradžios duomenimis, analizuojamu laikotarpiu Pasvalio rajono savivaldybėje gyventojų skaičius mieste sumažėjo 7 proc., o kaime – 9 proc. Atsižvelgiant į tai, kad 2018 m. Pasvalio rajono savivaldybėje tik 31,63 proc. visų gyventojų sudarė gyventojai, gyvenantys mieste, ir į gyventojų pokyčio mieste ir kaime duomenis, matyti, jog kaime gyventojų skaičius mažėjo sparčiau negu mieste. Tam įtakos galėjo turėti aukštas nedarbo lygis rajone, kuris galėjo paskatinti gyventojų persikėlimą iš kaimo vietovių į miestus Savivaldybėje.



Šaltinis: Lietuvos statistikos departamentas. Nuolatinių gyventojų sk. sausio 1 d.

Kaip ir visoje Lietuvoje, taip ir Pasvalio rajone pastebimas neigiamas natūralus gyventojų prieaugis, tačiau jo kitimo tendencija nėra pastovi: 2013–2015 m. laikotarpiu nuosekliai augęs neigiamas natūralus gyventojų prieaugis 2016 m. Statistikos departamento duomenimis, sumažėjo net 15,1 proc. ir tai buvo geriausias rodiklis iš visų Panevėžio apskrities savivaldybių (neigiamas natūralus gyventojų prieaugis 2016 m. taip pat sumažėjo 4,5 proc. Kupiškio r. ir 0,4 proc. Panevėžio r.). Ir nors gimusiųjų skaičius 2016 m. Pasvalio rajono savivaldybėje, palyginus su 2015 m. duomenimis sumažėjo 9,8 proc. (258 gimę 2016 m., 286 – 2015 m.), tačiau neigiamo natūralaus gyventojų prieaugio mažėjimą rajone analizuojamu laikotarpiu labiau nulėmė sumažėję mirtingumo rodikliai – lyginant tarpusavyje 2015 m. ir 2016 m. duomenis, mirusių asmenų skaičius sumažėjo net 12 proc. Tarpusavyje lyginant 2017 m. ir 2016 m., neigiamas gyventojų prieaugimas padidėjo dėl sumažėjusių mirtingumo rodiklių, o per 2018 m. neigiamo natūralaus gyventojų prieaugio rodikliai vėl pagerėjo dėl 15 proc. išaugusio gimstamumo ir 6 proc. sumažėjusio gyventojų

mirtingumo.



Šaltinis: Lietuvos statistikos departamentas

2018 m. pradžioje Pasvalio rajono savivaldybėje gyveno 3 583 0–15 metų amžiaus gyventojai, sudarydami 14,95 proc. visų Savivaldybės gyventojų. Šalyje ši amžiaus grupė sudarė 15,9 proc., Panevėžio apskrityje – 14,45 proc. 2017–2018 m. pradžios laikotarpiu Savivaldybėje pastebimas 0–15 metų gyventojų amžiaus grupės mažėjimas. Palyginus 2017 m. ir 2018 m. pradžios duomenis matyti, kad šios amžiaus grupės gyventojų skaičius sumažėjo 5 proc. (šalyje – 1 proc., Panevėžio apskrityje – 3 proc.).

Darbingo amžiaus gyventojai 2018 m. pradžios duomenimis sudarė 59,54 proc. (14 367 gyventojai) visų Pasvalio rajono savivaldybės gyventojų. Lyginant 2017 m. ir 2018 m. pradžios duomenis, darbingų gyventojų skaičius sumažėjo 4 proc. 2018 m. pradžios duomenimis, darbingo amžiaus gyventojų Savivaldybėje skaičius buvo nežymiai mažesnis negu šalyje (61,64 proc.) ir Panevėžio apskrityje (60,14 proc.).

2018 m. pradžioje Pasvalio rajono savivaldybėje gyveno 6 017 pensinio amžiaus gyventojų, sudarydami 25,11 proc. visų Savivaldybės gyventojų. Savivaldybėje 2017–2018 m. laikotarpiu, pensinio amžiaus gyventojų skaičius sumažėjo 2 proc. Šalyje pensinio amžiaus gyventojai sudarė 22,45 proc., Panevėžio apskrityje – 25,41 proc. Atsižvelgiant į gyventojų pasiskirstymą pagal amžiaus grupes, matyti, kad Pasvalio rajono savivaldybė nelabai skiriasi nuo Panevėžio apskrities ar šalies rodiklių.

Vertinant demografinę situaciją Pasvalio rajono savivaldybėje taip pat reikia atsižvelgti į gyventojų senėjimo reiškinį: remiantis Statistikos departamento duomenimis, gyventojų amžiaus vidurkis per 2007–2018 m. išaugo 8 metais ir medianinis gyventojų amžius 2018 m. pradžioje siekė 47 metus. Sparčiau Savivaldybėje sensta moterys – jų medianinis amžiaus vidurkis 2018 m. buvo 50 metų, kai tuo tarpu vyrų – 43 metai. Vis labiau senstantys gyventojai Savivaldybėje signalizuoja, jog keičiasi visuomenės struktūra: mažėja vaikų ir darbingo amžiaus gyventojų skaičius, daugėja pensinio amžiaus

žmonių. Atsižvelgiant į tai, galima daryti prielaidą, kad savivaldybės, kuriose trūksta jaunimo ir darbingo amžiaus žmonių, nėra patrauklios investuotojams, o augant demografinės senatvės koeficientui (Pasvalio rajono savivaldybėje 60 metų ir vyresnio amžiaus žmonių skaičius, tenkantis šimtui vaikų iki 15 metų, nuo 2007 metų išaugo 50 proc.), miestų ir gyvenviečių infrastruktūrą bei viešąsias paslaugas darosi vis svarbiau pritaikyti besikeičiančiai visuomenei.

Pasvalio rajono gyventojų skaičiaus mažėjimas taip pat yra susijęs su neigiama vidine ir tarptautine migracija. Naujausi Statistikos departamento duomenys rodo, kad nepaisant to, jog 2015–2017 m. atvykusiųjų skaičius Savivaldybėje išaugo net 31 proc., 2017 m. iš Savivaldybės išvyko beveik 37 proc. daugiau gyventojų negu 2015 m. Vertinant tarptautinės emigracijos mastus, pastebima, kad 2011–2014 m. nuosekliai mažėjusi, nuo 2015 m. ėmė intensyviai augti: tarpusavyje palyginus 2015 m. ir 2016 m. duomenis, matyti, kad tarptautinė emigracija išaugo net 42 proc., o 2017 m. šis procesas stabilizavosi ir išvykusiųjų buvo 2 proc. daugiau negu 2016 m. Vertinant tarptautinės ir vidaus emigracijos proceso intensyvumą Panevėžio apskrityje, matyti, kad visose savivaldybėse, išskyrus Panevėžio miesto, tarptautinė emigracija nuo 2015 m. suintensyvėjo ir 2017 m. toliau didėjo, kai tuo tarpu Pasvalio rajono savivaldybėje 2017 m. emigracijos aspektu buvo sėkmingiausi (Biržų r. sav. – 22 proc., Kupiškio r. sav. – 18 proc., Panevėžio r. sav. – 16 proc., Rokiškio r. sav. – 4 proc. daugiau emigravusių 2016–2017 m. laikotarpiu).

Vidaus ir tarptautinė migracija

	Pasvalio rajono savivaldybė / asmenys			
	2015 m.	2016 m.	2017 m.	Pokytis, proc.
Atvykusieji	518	561	677	31
Išvykusieji	925	1 192	1 270	-37
Neto migracija	-407	-631	-593	46

Šaltinis: Lietuvos statistikos departamentas

Tuo tarpu bendri vidinės ir tarptautinės imigracijos rodikliai Pasvalio rajono savivaldybėje nebuvo pastovūs – 2014–2015 m. mažėjusi, nuo 2016 m. imigracija ėmė didėti ir tarpusavyje palyginus 2017 m. su 2015 m. duomenimis, imigracija išaugo 31 proc. Išskiriant vidaus migraciją, kaip atskirą migracijos vertinimo Pasvalio rajono savivaldybėje išraišką, pastebima, kad Savivaldybėje tiek atvykusių, tiek išvykusių skaičiai auga: palyginus 2016 m. ir 2017 m. duomenis, matyti, kad vidaus imigracija 2017 m. padidėjo 27 proc., o vidaus emigracija augo lėčiau ir analizuojamu laikotarpiu padidėjo 10 proc. Vertinant situaciją Panevėžio apskrityje, pastebima, kad skirtingai negu Pasvalio

rajono savivaldybėje, 2016–2017 m. laikotarpiu imigrantų skaičius sumažėjo 3 proc., o emigrantų – sumažėjo 1 proc.; iš šalies 2017 m. emigravo 1 proc. mažiau asmenų negu 2016 m., o imigravusių skaičius šalyje taip pat kito nežymiai: 2017 m. į Lietuvą imigravo 1 proc. daugiau asmenų negu 2016 m. Atsižvelgiant į pastarųjų dvejų metų rezultatus, pastebima, kad neigiamas migracijos saldo tiek Pasvalio rajono savivaldybėje, tiek Panevėžio apskrityje, tiek visoje šalyje auga ir galima daryti prielaidą, kad darbo ir materialinės gerovės paieškos ne tik už Pasvalio rajono savivaldybės ribų didesniuose miestuose, bet ir užsienyje yra tampriai susijusios su nuosekliu gyventojų skaičiaus Savivaldybėje mažėjimu.

Galima teigti, kad pagrindiniai Savivaldybės demografinės situacijos blogėjimui turintys veiksniai yra gyventojų senėjimo reiškinys, neigiama natūrali gyventojų kaita bei neigiamas migracijos saldo rodiklis, didele įtaką neigiamam migracijos saldo rodikliui turi spartėjanti emigracija. Nepaisant to, kad neto migracija Pasvalio r. išlieka neigiama, pastebimos šio rodiklio gerėjimo tendencijos.

UŽIMTUMAS IR DARBO RINKA

Statistikos departamento duomenimis, 2018 m. pradžioje Pasvalio rajono savivaldybėje gyveno 14 367 darbingo amžiaus gyventojai. Šie asmenys atspindi realią potencialią darbo jėgą Savivaldybėje, tačiau dėl įvairių priežasčių dalis jų yra neaktyvūs darbo rinkoje. Remiantis Statistikos departamento ir Užimtumo tarnybos 2017 m. duomenimis, faktinė darbo jėgos pasiūla Pasvalio rajono savivaldybėje siekė 11,24 tūkst.: iš jų 9,0 tūkst. – užimti gyventojai, 2,24 tūkst. – bedarbiai, registruoti Užimtumo tarnyboje.

Gyventojų užimtumo ir nedarbo rodikliai

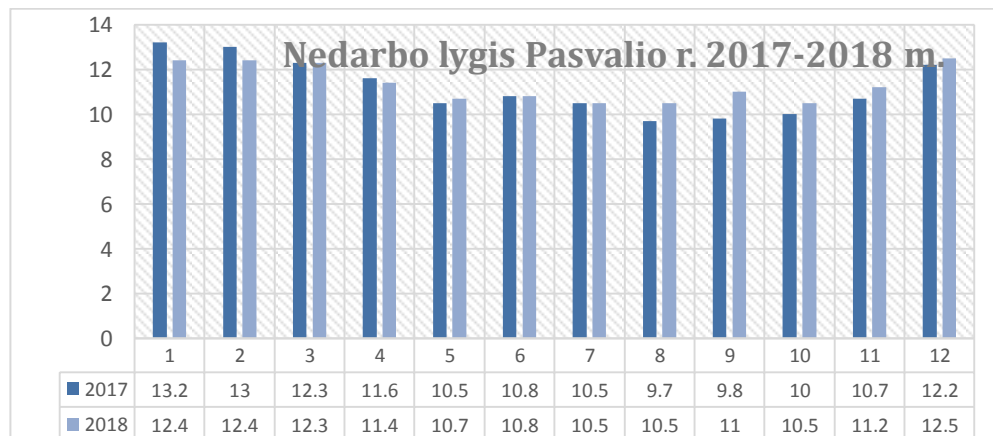
Rodikliai	Metai				Pokytis, vnt.	Pokytis, proc.
	2015	2016	2017	2018	2018–2015 m.	2018–2015 m.
Nuolatinių gyventojų skaičius liepos 1 d.*	25 896	25 217	24 342	23 684	-2 212	-9
Užimtų gyventojų skaičius, tūkst.*	9,3	9,2	9,0	-	-0,3 (pokytis 2017–2015 m.)	-3 (pokytis 2017–2015 m.)
Užregistruotų darbo ieškančių asmenų skaičius***	2 731	2 413	2 247	2247	-484	-18
Asmenų, kuriems suteiktas bedarbio statusas, skaičius***	2 549	2 268	2 133	2143	-406	-16
Nedarbo lygis, proc. (vidutinis metinis bedarbių skaičius nuo darbingo amžiaus gyventojų)**	13,1	12,1	11,2	11,4	-1,7	-13,0

Vidutinis metinis bedarbių skaičius, iš jų:	2 078	1 878	1 689	1 654	-424	-20,0
Ilgalaikiai bedarbiai (m. pb.) **	741	684	661	636	-105	-14,0

Šaltinis: *Lietuvos statistikos departamentas, **Užimtumo tarnyba, ***Užimtumo tarnybos Panevėžio KAD Pasvalio skyrius

Iš aukščiau pateiktos lentelės duomenų matyti, kad užimtųjų skaičius Pasvalio rajono savivaldybėje 2015–2017 m. laikotarpiu sumažėjo 3 proc. arba 0,3 tūkst. asmenų. Vertinant užimtųjų gyventojų dalį nuo visų Savivaldybės gyventojų, pastebima, jog užimtųjų gyventojų dalis 2017 m. sudarė 37 proc. visų rajono gyventojų ir analizuojamu laikotarpiu padidėjo 1 proc.

Remiantis naujausiais Užimtumo tarnybos Panevėžio klientų aptarnavimo departamento Pasvalio skyriaus duomenimis (toliau – Užimtumo tarnybos Panevėžio KAD Pasvalio skyrius), Pasvalio rajono savivaldybėje registruotų bedarbių ir darbingo amžiaus gyventojų santykis 2018 m. gruodžio mėn. siekė 12,5 proc. ir, palyginus su 2017 m. pradžios duomenimis, padidėjo 0,3 proc. Atsižvelgiant į kitų savivaldybių Panevėžio apskrityje 2018 m. gruodžio mėn. duomenis, pastebima, kad Pasvalio rajono savivaldybėje nedarbo lygis buvo vienas didžiausių (blogesnė situacija Rokiškio r. – 12,9 proc.), tačiau bendra nedarbo lygio situacija Panevėžio apskrities savivaldybėse yra gerėjanti.



Šaltinis: Užimtumo tarnyba prie LR SADM

Užimtumo tarnybos prie LR SADM duomenimis, Pasvalio rajono savivaldybėje 2018 m. buvo įregistruotos 1 013 laisvų darbo vietų ir buvo įdarbinti 1 493 darbo ieškantys asmenys. Lyginant su 2017 m. duomenimis, registruotų naujų darbo vietų skaičius sumažėjo 3 proc., arba 26 darbo vietomis, o įdarbintų asmenų skaičius buvo didesnis 3 proc. arba 42 asmenimis. 2018 m. į aktyvias darbo rinkos priemones buvo nusiųsti 607 asmenys, kai tuo tarpu 2017 m. – 721 asmuo. Pagal lytį, 2018 m. gruodžio

mėn. moterys sudarė 43,27 proc. visų registruotų bedarbių, vyrai – 56,73 proc. ir, palyginus su 2017 m. pabaigos duomenimis, registruotų vyrų bedarbių sumažėjo 0,6 proc.

Analizuojant nedarbo problematiką Pasvalio rajono savivaldybėje, reikia išskirti ilgalaikį nedarbą. Remiantis Užimtumo tarnybos prie SADM duomenimis, 2018 m. gruodžio mėn. Pasvalio rajono savivaldybėje ilgalaikiai bedarbiai sudarė 35,37 proc. visų registruotų bedarbių ir tai yra gana aukštas rodiklis. Nepaisant to, vertinant 2015–2018 m. duomenis, pastebima, kad ilgalaikių bedarbių skaičiaus tendencija yra mažėjanti ir, 2018 m. palyginus su 2015 m., matyti, kad ilgalaikių bedarbių skaičius sumažėjo 14,0 proc. (2018 m. pab. registruoti 636 ilgalaikiai bedarbiai). Atsižvelgiant į tai, kad Pasvalio rajono savivaldybė yra maža savivaldybė ir joje naujos darbo vietos yra kuriamos vangiai, taip pat ieškoma aukštesnės kvalifikacijos darbuotojų, nes dėl emigracijos procesų jaučiamas jų trūkumas, esamiems bedarbiams (ypač neturintiems aukštos kvalifikacijos) trūksta motyvacijos dirbti, nes jiems paprastai yra siūlomas mažesnis darbo užmokestis ar prastesnės darbo sąlygos, atsižvelgiant į jų kvalifikaciją. Tokiems asmenims yra sunkiau reintegrotis į nuolat besikeičiančią darbo rinką, negu kitiems darbo rinkos dalyviams.

Vidutinis mėnesinis bruto darbo užmokestis Pasvalio rajono savivaldybėje 2018 m. II ketvirtį buvo 750,2 Eur ir buvo mažesnis už Panevėžio apskrities (799,5 Eur) ir šalies (926,7 Eur) vidutinį užmokestį. Remiantis Statistikos departamento duomenimis, pastebima, kad 2016–2018 m. II ketvirčio laikotarpiu vidutinis mėnesinis bruto darbo užmokestis Pasvalio rajono savivaldybėje išaugo 22 proc. arba 136,6 Eur (Panevėžio apskrityje – 18 proc., šalyje – 20 proc.). Atsižvelgiant į šiuos ir kitus Panevėžio apskrities duomenis matyti, kad Pasvalio rajono savivaldybėje vidutinis mėnesinis bruto darbo užmokestis 2016–2018 m. II ketvirčio laikotarpiu augo sparčiausiai Panevėžio apskrityje (Panevėžio r. 17 proc., Kupiškio r. – 20 proc., Panevėžio m. – 18 proc., Rokiškio r. – 15 proc., Biržų r. – 11 proc.).

Užimtumo tarnyba taip pat yra pateikusi paklausiausių profesijų sąrašą Panevėžio apskrityje: didžiausias galimybes įsidarbinti turi tokie specialistai kaip reklamos ir rinkodaros specialistai, sandėliavimo tarnybos tarnautojai, administravimo ir vykdomieji sekretoriai, apskaitos ir buhalterijos tarnautojai, socialiniai darbuotojai ir konsultantai, buhalteriai ir pan., tuo tarpu pardavėjai, statybininkai, virėjai ir t. t. yra paklausiausių profesijų darbininkai Panevėžio apskrityje.

Pasikeitus Lietuvos Respublikos užimtumo įstatymui, nuo 2017 m. liepos 1 d. savivaldybėse pradėtos įgyvendinti Užimtumo didinimo programos, kurias rengia savivaldybės ir pačios renkasi, kaip spręsti užimtumo problemas. Pasvalio rajono savivaldybė, 2018 m. įgyvendindama Užimtumo didinimo programą ir bendradarbiaudama su Užimtumo tarnybos Panevėžio KAD Pasvalio skyriumi, dirbti

nenuolatinio pobūdžio darbus nukreipė 77 asmenis, iš jų 29 asmenys dalyvavo psichologiniame-motyvaciniame seminare „Motyvacija– kelias į sėkmę siekiant užsibrėžtų tikslų“. Iš visų, 2018 m. Užimtumo didinimo programoje dalyvavusių asmenų, 10 asmenų įsidarbino pagal terminuotą darbo sutartį, 2 asmenys išvyko mokytis, 1 asmuo išsipirko verslo liudijimą, 1 asmuo dalyvavo stažuotėje, 1 asmuo įdarbintas pagal įdarbinimo subsidijavimo priemonę terminuotam darbui ir 3 asmenys susirado nuolatinį darbą.

ŠVIETIMO SISTEMA

Kokybiškas švietimas yra suprantamas kaip visuomenės gerovės kūrimo pagrindas ir nuolatinis švietimo sistemos tobulinimas yra būtinas ne tik piliečių visaverčio gyvenimo užtikrinimui, bet ir siekiant ekonominės sėkmės ir veiksmingo asmens socialinio ir kultūrinio dalyvavimo. Vienas svarbiausių rodiklių, parodančių švietimo užtikrinimą savivaldybėje – švietimo prieinamumas, kuris yra vertinamas pagal pradinio, pagrindinio, vidurinio ir neformaliojo švietimo tinklo pakankamumą, siekiant užtikrinti kokybišką asmenų ugdymąsi. 2018 m. Pasvalio rajono savivaldybės administracijos duomenimis, rajone veikė 18 švietimo įstaigų: 4 gimnazijos, 1 progimnazija, 6 pagrindinės mokyklos, 3 ikimokyklinio ugdymo įstaigos ir 1 mokykla-darželis, 2 neformaliojo ugdymo įstaigos ir Pasvalio rajono savivaldybės Švietimo pagalbos tarnyba. Taip pat Pasvalio rajone veikia 11 daugiafunkčių centrų (palyginus su 2017 m. duomenimis, sumažėjo 1 daugiafunkčiu centru, nes nuo 2018 m. gruodžio 1 d. buvo uždarytas Pasvalio Saločių Antano Poškos pagrindinės mokyklos Puškonių daugiafunkcis centras).

Remiantis Švietimo valdymo sistemos duomenimis, Pasvalio rajono savivaldybėje, kaip ir visoje šalyje, bendrojo ugdymo mokyklų skaičius mažėja. 2015–2018 m. laikotarpiu Pasvalio rajono savivaldybėje ugdymo įstaigų skaičius sumažėjo 4 pradinio ir pagrindinio ugdymo įstaigomis bei dviem daugiafunkciais centrais. 2018–2019 m. laikotarpiu (rugsėjo 1 d. duomenys) jose mokėsi 2 678 mokiniai. Analizuojant švietimo situaciją Panevėžio apskrityje 2015–2019 m. matyti, kad Pasvalio rajono savivaldybė neišsiskiria ypatingai dideliu mokinių skaičiaus mažėjimu (sumažėjo 12 proc. Pasvalio r., 19 proc. Kupiškio r., 16 proc. Biržų r., 15 proc. Rokiškio r.) ir lenkia tik dvi Panevėžio apskrities savivaldybes. Nepaisant to, Savivaldybės bendrojo ugdymo mokyklų mokinių skaičiaus pokytis yra 9 proc. didesnis už to laikotarpio šalies rodiklį. Atsižvelgiant į Savivaldybėje vykstančių demografinių procesų intensyvumą, galima daryti prielaidą, kad mažėjantis mokinių skaičius Pasvalio rajono savivaldybėje yra susijęs su neigiamu migracijos saldo ir su neigiamu natūraliu gyventojų prieaugiu.

Bendrojo ugdymo mokinių skaičius

Vietovė	2015–2016 m.	2016–2017 m.	2017–2018 m.	2018–2019 m.	Pokytis lyginant su 2015–2016 m. laikotarpiu, proc.
Lietuvos Respublika	335202	330871	327782	323611	-3
Biržų r. sav.	2780	2640	2464	2332	-16
Kupiškio r. sav.	2108	1988	1830	1717	-19
Panevėžio m. sav.	12015	11754	11487	11152	-7
Panevėžio r. sav.	3219	3154	3043	2926	-9
Pasvalio r. sav.	3034	2919	2797	2678	-12
Rokiškio r. sav.	3596	3347	3185	3051	-15

Šaltinis: ITC Švietimo valdymo informacinė sistema

Didžiausias mokinių mažėjimas pastebimas 5–12 klasėse – analizuojamu laikotarpiu mokinių sumažėjo beveik 15 proc. arba 326 mokiniais, o mokinių, besimokančių gimnazijose skaičius sumažėjo 6 proc., arba 55 mokiniais. Tuo tarpu pagrindinėse mokyklose pastebimas nežymus vaikų mažėjimas pradinio ugdymo skyriuose: analizuojamu 2015–2019 m. laikotarpiu 1–4 klasėse besimokančių vaikų skaičius sumažėjo 2 proc., arba 15 vaikų. Remiantis Pasvalio rajono savivaldybės bendrojo ugdymo mokyklų tinklo pertvarkos 2016–2020 m. bendrojo plano duomenimis, prognozuojama, kad 2015–2020 m. iš viso mokinių sumažės apie 12 proc. Pradinio ugdymo skyriuose planuojamas apie 7 proc. padidėjimas, tačiau atsižvelgiant į kelerių metų situaciją rajone, realaus mokinių skaičiaus padidėjimo tikimybė yra nedidelė.

Kaip jau buvo minėta anksčiau, Pasvalio rajono savivaldybėje veikia 3 ikimokyklinio ugdymo įstaigos ir 1 mokykla-darželis. Savivaldybės administracijos Švietimo ir sporto skyriaus duomenimis, ikimokyklinėse ugdymo įstaigose 2018 m. buvo ugdoma 618 vaikų. Šiuos duomenis lyginant su 2015 m. matyti, kad ugdytinių skaičius ikimokyklinio ugdymo įstaigose padidėjo 16 proc. arba 85 vaikais.

Pasvalio rajone taip pat veikia Joniškėlio Igno Karpio žemės ūkio ir paslaugų mokykla (I. Karpio ŽŪM). Joje asmenys gali įgyti pagrindinį ar vidurinį išsilavinimą su profesine kvalifikacija arba tik profesinę kvalifikaciją. Vadovaujantis ITC Švietimo valdymo informacinės sistemos duomenimis, 2018–2019 m. Joniškėlio I. Karpio ŽŪPM profesinis ugdymas vyko pagal 8 mokymo programas (apdailininko (statybininko), technikos priežiūros verslo darbuotojo modulinė profesinio mokymo, technikos priežiūros verslo darbuotojo, apskaitininko ir kasininko modulinė profesinio mokymo, želdynų tvarkytojo, žemės

ūkio gamybos verslo darbininko, žemės ūkio gamybos verslo darbininko modulinė profesinio mokymo ir žemės ūkio gamybos verslo darbuotojo). Iš viso Joniškėlio I. Karpio ŽŪPM 2018–2019 m. mokėsi 226 moksleiviai (daugiausiai jų – 48 arba 21,24 proc. – pagal žemės ūkio gamybos verslo darbuotojo modulinę profesinio mokymo programą).

2018 metais Trečiojo amžiaus universitete mokėsi 100 klausytojų. Jiems buvo pasiūlyti 67 renginiai, bendras juose dalyvavusiųjų klausytojų skaičius – 1 340. TAU klausytojai mokėsi penkiuose fakultetuose: sveikatos ir dvasinio tobulėjimo, kultūros ir meno, socialinės psichologijos, krašto pažinimo ir turizmo, buities kultūros. Pagrindinės mokymosi formos: paskaitos, seminarai, kursai, apskritojo stalo diskusijos, susitikimai-pokalbiai, popietės ir vakaronės, edukacinės išvykos ir kt.

Trečiojo amžiaus universiteto klausytojai lankė anglų kalbos, kompiuterinio raštingumo kursus, dalyvavo nacionalinės suaugusiųjų švietimo savaitės „Lietuva mokosi: iš praeities į ateitį“, nacionalinio projekto „Prisijungusi Lietuva“ renginiuose, pažintinėse ekskursijose po Pasvalio, Biržų, Mažeikių rajonus ir kituose renginiuose, dalyvavo nacionalinėje TAU universiadoje. Organizuota išvyka į Lietuvos Respublikos Seime įvykusią sveikatinimo konferenciją „Kas sveikas – tas ir jaunas“, naująjį Vilniaus muziejų MO.

Pasvalio r. TAU dalyvauja ir Pasvalio rajono savivaldybės skelbiamuose programų finansavimo konkursuose. Gautas finansavimas ir įgyvendinti projektai: „Padėk pats/pati sau'2“, „Kūrybinės dirbtuvės senjorų sveikatinimui“, „III Lietuvos Trečiojo amžiaus universitetų universiada senjorų sveikatinimui“.

Glaudūs bendradarbiavimo ryšiai su Pasvalio rajono Visuomenės sveikatos biuru, Pasvalio krašto muziejumi, Pasvalio Mariaus Katiliškio viešąja biblioteka, Pasvalio kraštiečiais, lektoriais savanoriais, atvykstančiais iš įvairių Lietuvos kampelių padeda įgyvendinti Trečiojo amžiaus universiteto misiją, užsibrėžtus tikslus ir uždavinius.

SOCIALINĖ PARAMA

Savivaldybė, įgyvendindama socialinės paramos politiką, vykdo Vietos savivaldos įstatymu nustatytas valstybines (valstybės perduotas savivaldybėms) ir savarankiškas funkcijas šioje srityje. Teikiant piniginę paramą iš Lietuvos Respublikos valstybės biudžeto lėšų, sutarčių pagrindu skiriamos ir mokamos teisės aktais nustatytos tikslinės kompensacijos, išmokos vaikams. Pagal valstybės perduotas savivaldybėms funkcijas, iš specialiosios tikslinės dotacijos lėšų, skiriama ir teikiama socialinė parama mokiniams, parama mirties atveju bei kompensacija palaikų pervežimui. Vykdam savarankiškąją funkciją, iš Savivaldybės biudžeto lėšų teikiama piniginė socialinė parama nepasiturintiems gyventojams, vienkartinė materialinė ir kita parama bei kompensuojamas lengvatinis keleivių pervežimas.

Savivaldybės administracijos Socialinės paramos ir sveikatos skyriaus duomenimis, Pasvalio rajono savivaldybėje visoms socialinėms išmokoms ir kompensacijoms iš Valstybės biudžeto, valstybės biudžeto tikslinės dotacijos savivaldybės biudžetui, Savivaldybės biudžeto 2016 m. buvo išmokėta 4 737,0 tūkst. Eur, 2017 m. – 4 993,3 tūkst. Eur, 2018 m. – 6 955,6 tūkst. Eur. Lyginant šį praėjusių 3 metų laikotarpį 2018 m. buvo išmokėta 32 proc. lėšų daugiau nei 2016 m., 28 proc. – nei 2017 m. Išmokos iš valstybės biudžeto 2018 m. sudarė 77 proc. iš valstybės biudžeto tikslinės dotacijos – 5 proc. iš Savivaldybės biudžeto – 18 proc., 2017 m. iš valstybės biudžeto – 72 proc. iš valstybės biudžeto tikslinės dotacijos – 7 proc. iš Savivaldybės biudžeto 21 proc. 2016 m. iš valstybės biudžeto – 72 proc. iš valstybės biudžeto tikslinės dotacijos – 8 proc. iš Savivaldybės biudžeto 20 proc. Lėšų sunaudojimo pokyčiai susiję su teisės aktų pakeitimais įvedant naujas išmokų rūšis, padidinant valstybės nustatytus bazinius dydžius. 2018 m. buvo pradėta teikti išmoka vaikui („vaiko pinigai“) visiems vaikams, padidintos valstybės remiamos pajamos.

Socialinių paslaugų teikimo srityje, vykdam Vietos savivaldos įstatymu nustatytą savarankiškąją funkciją, Savivaldybė planuoja, organizuoja ir užtikrina socialinių paslaugų teikimą bei išlaikymą, turi teisę steigti socialinių paslaugų įstaigas, bendradarbiauti su nevyriausybinėmis organizacijomis.

Savivaldybės biudžetinėse socialinių paslaugų įstaigose teikiamos socialinės paslaugos senyvo amžiaus asmenims ir neįgaliems rajono gyventojams, protinę negalią turintiems vaikams ir jaunuoliams bei suaugusiems asmenims, tėvų globos netekusiems vaikams bei asmenims, patekusiems į krizines situacijas. Socialinė globa institucijoje pagal individualias sutartis kompensuojama neįgaliems asmenims, apgyvendinant Socialinės apsaugos ir darbo ministerijos pavaldžiose socialinės globos namuose, Pasvalio ligoninės Socialinės globos padalinyje. 2018 m. pabaigoje ši paslauga buvo kompensuojama 82 neįgaliems asmenims. Bendrosios socialinės paslaugos teikiamos seniūnijose. Savivaldybė taip pat remia

nevyriausybinių organizacijų veiklą.

Socialinės paslaugos teikiamos šiose Savivaldybės biudžetinėse įstaigose:

- Pasvalio socialinių paslaugų centre;
- Pasvalio rajono sutrikusio intelekto žmonių užimtumo centre „Viltis“;
- Pasvalio specialiosios mokyklos Socialinės globos padalinyje;
- Grūžių vaikų globos namuose ir Šeimos krizių centre;
- šeimynose;
- seniūnijose.

Pasvalio socialinių paslaugų centre teikiamos trumpalaikė ir ilgalaikė socialinė globa institucijoje, dienos socialinė globa ir integrali pagalba bei socialinė priežiūra asmens namuose, dienos užimtumo, specialaus transporto neįgaliesiems teikimo, neįgaliųjų aprūpinimo techninėmis pagalbos priemonėmis bei kitos paslaugos. 2018 m. Savivaldybėje įgyvendinant teisės aktų pakeitimus vaiko teisių apsaugos srityje šioje įstaigoje buvo įsteigtas globos centras, darbo su šeimomis padalinys, socialiniai darbuotojai teikiantys socialinę priežiūrą šeimose patiriančiose socialinę riziką iš seniūnijų buvo perkelti dirbti į šią įstaigą. Patvirtinta nauja įstaigos struktūra, kurią sudaro: institucinės socialinės globos padalinys, pagalbos namuose padalinys, dienos užimtumo padalinys, globos centro padalinys, darbo su šeimomis padalinys. 2018 m. ilgalaikės (trumpalaikės) socialinės globos padalinyje socialinės globos padalinyje vidutiniškai per metus nuolat gyveno 35 senyvo amžiaus ir neįgalūs asmenys, pagalbos į namus paslaugos buvo teikiamos 197 senyvo amžiaus ir neįgaliesiems asmenims, dienos socialinės globos (integralios pagalbos) asmens namuose – 20 asmenų. Globos centro padalinys teikė paslaugas 40 globėjų (rūpintojų) šeimoms ir 56 juose augantiems tėvų globos netekusiems vaikams, 2 budinčių globotojų šeimoms, 1 šeimynai ir 10 joje gyvenančių vaikų bei pagalbos globėjams (rūpintojams) ir įvaikintojams atrankos, konsultavimo bei mokymų organizavimo paslaugas pagal globėjų ir tėvių mokymo ir konsultavimo (GIMK) programą. Per 2017 m. parengta 13 asmenų būti globėjais, 2018 m. parengti: 1 budintis globotojas ir 2 globėjai (rūpintojai) giminaičiams. Darbo su šeimomis padalinys atvejo vadybos ir socialinės priežiūros paslaugas teikė 143 šeimoms, patiriančioms socialinę riziką.

Savivaldybė, įvertindama tėvų globos netekusių vaikų globos prioritetus, numatė papildomą finansavimą šeimoms globojančioms vaikus iš Pasvalio rajono savivaldybės.

Pasvalio rajono sutrikusio intelekto žmonių užimtumo centre „Viltis“ yra teikiamos dienos ir trumpalaikės socialinės globos paslaugos suaugusiems neįgaliesiems asmenims. 2018 m. pabaigoje šio centro paslaugomis naudojosi 29 neįgalūs asmenys, iš jų – 20 su sunkia negalia.

Pasvalio specialiosios mokyklos socialinės globos padalinyje teikiamos dienos ir trumpalaikės socialinės globos paslaugos vaikams su negalia, teikiamomis paslaugomis 2018 m. naudojosi 14 sunkią neįgalią turinčių vaikų ir jaunuolių.

Grūžių vaikų globos namuose trumpalaikė ir ilgalaikė socialinė globa teikiama vaikams, likusiems be tėvų globos. Socialinė globa teikiama vaikams nuo 0 iki 18 metų amžiaus. Vaikų globos namuose teikiamos vaikų apgyvendinimo, maitinimo, nuolatinės priežiūros, laisvalaikio organizavimo, socialinių ir darbinių įgūdžių ugdymo, psichologo, specialiojo ugdymo paslaugos. Globos namuose yra Šeimos krizių centro padalinys, kuriame teikiamos specialiosios socialinės paslaugos, psichosocialinė pagalba, socialinių įgūdžių ugdymas ir palaikymas bei laikinas apgyvendinimas. Vidutiniškai per 2018 m. globos namuose socialinė globa buvo teikiama 23 vaikams, Šeimos krizių centre – 12 suaugusių asmenų ir 26 vaikams. Savivaldybei įgyvendinant valstybinį Perėjimo nuo institucinės globos prie šeimoje ir bendruomenėje teikiamų paslaugų neįgaliesiems ir likusiems be tėvų globos vaikams 2014–2020 metų veiksmų planą, ši įstaiga iki 2020 m. turės būti pertvarkoma. Vaikų globa institucijoje šioje įstaigoje bus negalima. Savivaldybės taryboje buvo patvirtintas Pasvalio rajono Grūžių vaikų globos namų pertvarkos 2018–2020 metų veiksmų planas, kuriame numatytos priemonės kitų socialinių paslaugų plėtrai. Vaikų globa planuojama teikti bendruomeniniuose vaikų globos namuose ir šeimose, įstaigoje plėsti Šeimos krizių centro paslaugas.

Savivaldybės administracija yra sudariusi sutartis dėl Socialinės globos teikimo ir finansavimo šeimynoje su 2 šeimynomis. Jose 2018 m. gyveno 11 tėvų globos netekusių vaikų.

Seniūnijose dirba 11 socialinio darbo organizatorių, kurie teikia bendrąsias socialines paslaugas, atlieka joms priskirtas socialinių paslaugų ir visų išmokų administravimo funkcijas.

Socialinės reabilitacijos paslaugų neįgaliesiems bendruomenėje teikime kiekvienais metais dalyvauja nevyriausybinės organizacijos, vienijančios neįgaliuosius. Jų veikla finansuojama iš Valstybės ir Savivaldybės biudžeto pagal pateiktas paraiškas projektams vykdyti. 2018 m. šių paslaugų teikime dalyvavo Pasvalio rajono neįgaliųjų draugija, VšĮ Panevėžio ir Utenos regionų aklųjų centro Pasvalio filialas, Lietuvos sutrikusios psichikos žmonių globos bendrijos Pasvalio krašto klubas „Užjaušk draugą“, Lietuvos pensininkų sąjungos „Bočiai“ Pasvalio bendrija.

Bendruomeninės socialinės paslaugos šeimai, vaikams teikiamos pagal Lietuvos Respublikos socialinės apsaugos ir darbo ministerijos finansuojamą vaikų dienos centrų programą. Šioje programoje dalyvauja ir socialinę priežiūrą vaikų dienos centruose teikia Pasvalio Šv. Jono Krikštytojo parapijos vaikų dienos centras, Krinčino Šv. Apaštalų Petro ir Povilo parapija, Vaškų Šv. Juozapo parapija, Rinkūnų

bendruomenė „Gelbėkit vaikus“ vaikų dienos centras. Savivaldybės nustatyta tvarka šie dienos centrai gauna dalinę paramą iš Savivaldybės biudžeto.

Asociacija Pasvalio šeimos gerovės centras pagal 2014–2020 metų Europos Sąjungos fondų investicijų veiksmų programos 8 prioriteto „Socialinės įtraukties didinimas ir kova su skurdu“ įgyvendinimo priemonę Nr. 08.4.1-ESFA-V-416 „Kompleksinės paslaugos šeimai“ pradėjo vykdyti projektą „Pasvalio rajono bendruomeniniai šeimos namai“. Teikiamos paslaugos: pozityvios tėvystės mokymai, psichosocialinė pagalba, mediacija, šeimos įgūdžių ugdymas ir sociokultūrinės paslaugos, vaikų priežiūra, pavėžėjimas.

KULTŪRA IR MENAS

Pasvalio mieste veikia vienas kultūros centras (toliau – Centras), kuris 2018 m. turėjo 15 jam pavaldžių skyrių visame rajone. Centras – įstaiga, sauganti ir puoselėjanti kultūros tradicijas, suteikianti galimybę kiekvienam Pasvalio rajono gyventojui įsijungti į kūrybinę veiklą, skatinanti jaunimo iniciatyvas, užtikrinanti liaudies meno ir mėgėjų meno kolektyvų veiklą ir koordinaciją bei naujų šiuolaikiškų mėgėjų meno formų atsiradimą, tenkinanti bendruomenės kultūrinius poreikius ir organizuojanti profesionalaus meno sklaidą. Centro veikla vykdoma remiantis tradicijomis bei kultūros darbuotojų darbo patirtimi, kuri yra nuolat tobulinama, ieškant populiarių, įdomių, atitinkančių laikmetį, formų. Centras ir jo skyriai nuolat organizuoja valstybinių švenčių, atmintinų dienų minėjimus, kalendorines ir profesines šventes, profesionalių kolektyvų, atlikėjų pasirodymus. Centras skatina ir puoselėja etninę kultūrą, vietos tradicijas organizuodamas tradicines folkloro šventes, festivalius, konkursus, įvairius edukacinius užsiėmimus, taip pat koordinuoja mėgėjų meno kolektyvų veiklą rengdamas prioritetinius žanrinius (chorų, kapelų, orkestrų ir kt.) renginius, konkursus. 2018 m. Centre įvyko apie 96 renginius iš kurių 55 suorganizuoti Centro darbuotojų, o 41 kitų organizatorių. Visų renginių metu priskaičiuota daugiau kaip 27 tūkst. dalyvių ir lankytojų, o daugiau kaip 12 tūkst. iš jų – vaikų ir jaunimo. 11,5 % renginių sudarė profesionalų teatro ir koncertiniai pasirodymai. 2018 m. Centras parengė ir įgyvendino 3 Pasvalio rajono savivaldybės ir 3 („Šokame nepriklausomybę“, Lietuvos teatrų festivalis „Senasis tiltas“, kartu su Kupiškio ir Utenos miestų savivaldybėmis – tarptautinis teatrų festivalis „Theater Cluster“) Lietuvos kultūros tarybos finansuotus projektus. Taip pat organizuoti tradiciniai Pasvalio kultūros centro ir skyrių renginiai: „Rudens melodijos“, kapelų šventė „Kieman svečė suvažiava“, jaunimo muzikos grupių ir atlikėjų konkursas „Nauji veidai“, vasaros koncertai Pasvalio miesto centrinėje aikštėje, „Antaninės ant Mūšos kranto“ Saločiuose,

respublikinis šokių festivalis „Iš vakar į šiandien“ Ustukiuose, „Naktiniai skaitymai ant Pyvesos kranto“ Diliauskuose, amatų festivalis „Vilnonės dienos“ Raubonyse, Šeimų šventė Mikoliškyje ir kt.

Pasvalio rajono savivaldybėje viešųjų bibliotekų tinklą sudaro 33 viešosios bibliotekos: Mariaus Katiliškio viešoji biblioteka, Joniškėlio miesto viešoji biblioteka ir 31 kaimo biblioteka. 7 kaimo bibliotekos yra mokyklų patalpose, 9 kaimo bibliotekos įsikūrusios tose pačiose patalpose su daugiafunkciais centrais ir aptarnauja mikrorajono Bei mokyklų bendruomenes. Kaimo bibliotekos išsidėsčiusios viena nuo kitos vidutiniškai 8,5 km. atstumu. Nuo 2018 m. sausio 1 d. viešojoje bibliotekoje įkurtas Atviras jaunimo centras. Visų rajono bibliotekų veiklą administruoja Pasvalio Mariaus Katiliškio viešoji biblioteka. Pastaraisiais metais bibliotekų skaičius išliko stabilus, nors Lietuvoje ir apskrityje jų skaičius mažėjo. Visos rajono bibliotekos, įskaitant ir mobiliąją, yra kompiuterizuotos.

Rajono bibliotekos 2018 m. turėjo 6992 vartotojus: kaimo bibliotekos aptarnavo 4344, Joniškėlio miesto biblioteka 620, viešoji biblioteka 2028 vartotojus⁵. Lyginant su 2017 m. vartotojų skaičius sumažėjo 1,5 proc. arba 107 vartotojais, tačiau dėl paslaugų įvairovės išaugo lankomumas – 251562 (iš jų – 31515 virtualių lankytojų); 2017 m. 246038 (iš jų – virtualių lankytojų 30000), 2016 m. – 218899 (2015 m. – buvo 206953). Lankytojų skaičiaus augimui įtakos galėjo turėti bibliotekoje įkurtas Atviras jaunimo centras, erdvė „Mono arba Stereo“, naujų interaktyvių paslaugų paketas, TAU (trečiojo amžiaus universiteto) studentų, Savanorių veiklos, įvairios edukacijos, mokymai ir renginiai.

Pasvalio Mariaus Katiliškio viešosios bibliotekos vartotojai

	2016 m.	2017 m.	2018 m.	Pokytis 2018–2016 m. , proc.
Vartotojai (fiziniai ir virtualūs)	218899	246038	251562	14,9

Šaltinis. Pasvalio Mariaus Katiliškio viešoji biblioteka

Biblioteka siekia gerinti gyventojų kultūrinį raštingumą, formuoti teigiamą požiūrį į skaitymą, didinti kultūrinių renginių prieinamumą bendruomenei. Ryškios pagrindinės bibliotekos veiklos kryptys – kraštotyros veikla, verslininkams ir ūkininkams skirtos paslaugos, bendruomenės narių skaitmeninės kompetencijos ugdymas, jaunimo laisvalaikio užimtumo ir neformaliojo ugdymo paslaugos. Išskirtinis bibliotekos veiklos bruožas – aktyvi novatoriška projektinė veikla, kurios rezultatas – vartotojams sukurtos naujos paslaugos, taikomos naujos informacijos pateikimo bei komunikavimo formos.

⁵ Pasvalio Mariaus Katiliškio viešosios bibliotekos 2018 m. veiklos ataskaita.

Pasvalio rajono bibliotekose organizuojami literatūriniai, muzikos ir mokomojo pobūdžio renginiai, knygų pristatymai, parodos, konferencijos, seminarai. Lankytojus traukia kasmetinis bibliotekos renginys – Mariaus Katiliškio skaitymai, rašytojo Jono Mikelinso biblioteka ir Mariaus Katiliškio atminimo kambarys, kuris 2017 m. įgyvendinant projektą „Rašytojo Mariaus Katiliškio kūrybinio palikimo aktualizavimas ir populiarinimas, naudojant inovatyvias ir interaktyvias technologijas“ buvo atnaujintas ir modernizuotas.

Biblioteka kuria lokalią skaitmeninto krašto kultūros paveldo duomenų bazę – elektroninę biblioteką „Pasvalia“, kurios virtualiomis paslaugomis naudojasi tiek Pasvalio, tiek Lietuvos ir užsienio vartotojai. Nuolat vykdomi e. bibliotekos turinio sklaidos projektai, atnaujinimo ir pritaikymo šiuolaikinių vartotojų poreikiams projektai, įdiegtas mobilusis Pasvalios „E. gidas“, skirtas nekilnojamiesiems krašto paveldo objektams pažinti. 2018 m. įgyvendintas projektas „Pasvalios atsivėrimai“ padidino Pasvalio krašto kultūros paveldo sklaidą ir aktualinimą, užtikrino geresnę prieigą, aktyvesnę ir įvairesnę skaitmeninto kultūros paveldo panaudojimą.

Lankytojai aktyviai naudojami bibliotekos teikiamomis kompiuterinio raštingumo mokymo paslaugomis. Ypatingas dėmesys skiriamas vyresnio amžiaus žmonių skaitmeninio raštingumo ugdymui, bendradarbiaujama su Trečiojo amžiaus universiteto Pasvalio skyriumi.

Didelis dėmesys skiriamas Pasvalio krašto jaunimo laisvalaikio užimtumo ir neformaliojo ugdymo paslaugoms, skatinama jaunų žmonių motyvacija, kūrybiškumas, pilietiškumas, savanoriška veikla, verslumas, integravimasis į darbo rinką. 2018 m. įgyvendinus projektus „Atviros jaunimo erdvės „Mono arba Stereo“ prieinamumo didinimas ir paslaugų modernizavimas“, „Praleisk laisvalaikį kitaip: atradimai meniniuose labirintuose“ modernizuota ir jaunimo poreikiams pritaikyta bibliotekos Jaunimo erdvė, organizuoti įvairūs edukaciniai-kūrybiniai užsiėmimai ir renginiai.

Bibliotekoje įkurtas Verslo informacijos centras, teikiamos specializuotos tradicinės ir elektroninės paslaugos rajono verslininkams.

Lankytojai noriai naudojami bibliotekos teikiamomis elektroninėmis paslaugomis: interneto prieiga, interneto svetainėmis psvb.lt, vaikai.psvb.lt, edukacija.psvb.lt, verslui.psvb.lt, pasvalio.dirva.lt, siaurietiski.psvb.lt, elektroniniu katalogu, informacija socialiniuose tinkluose, elektroninėmis duomenų bazėmis.

Nuo 2017 m., pasinaudojant LAT LIT programos lėšomis, pradėtas įgyvendinti tarptautinis tęstinis projektas su Bauskės savivaldybe LAT LIT programos lėšomis „Modernaus tarpvalstybinio vaikų ir jaunimo verslumo kompetencijų ugdymo tinklo bibliotekose kūrimas“, kurio metu sutvarkytose ir

jaunimui pritaikytose erdvėse bus įkurtas vaikų ir jaunimo verslumo centras. Šiuo metu vyksta Mariaus Katiliškio viešosios bibliotekos modernizacijos darbai: iškelta ir įrenginama mansarda, įrengiamas dengtas vidinis bibliotekos kiemelis bei tvarkomos vidaus patalpos.

Pasvalio rajone muziejinę veiklą vykdo Pasvalio krašto muziejus (toliau – Muziejus), lankytojams duris atvėręs 1998 m. 2010 m. Muziejus buvo renovuotas, pasinaudojant LAT LIT programos finansavimu. Ekspozicijoje eksponuojami Pasvalio krašte naudoti ar pagaminti etnografiniai daiktai: XIX–XX a. žemdirbystės padargai, namų apyvokos daiktai, amatininkų darbo įrankiai, muzikos instrumentai, puodininkystės dirbiniai ir kt. Muziejus garsus savo geologijos ekspozicija, kurioje gausu mineralų, uolienu, augalų ir gyvūnų fosilijų pavyzdžių iš Pasvalio rajono, kitų Lietuvos ir pasaulio vietų. Lankytojus stebina interaktyvi smegduobių ekspozicija. Šiuolaikiškai pateikta Pasvalio krašto ir miesto istorija, pajavairinta atraktyviais akcentais. Muziejuje galima susipažinti su Pasvalio krašto Garbės piliečių nuotraukomis ir trumpa jų biografija. Taip pat atskira ekspozicija skirta Pasvalio rajono savivaldybės užsienio partneriams.

Muziejuje organizuojami įvairūs renginiai ir parodos. Per metus suorganizuojama apie 100 renginių bei apie 30 parodų. Labai plati Muziejaus edukacinė veikla: mokiniams ir suaugusiems lankytojams siūlomi 50-ies temų edukaciniai užsiėmimai. Per metus surengiama apie 300 edukacinių užsiėmimų. 2017 m. Muziejų aplankė 28 000 lankytojų ir lankytojų skaičius kasmet didėja.

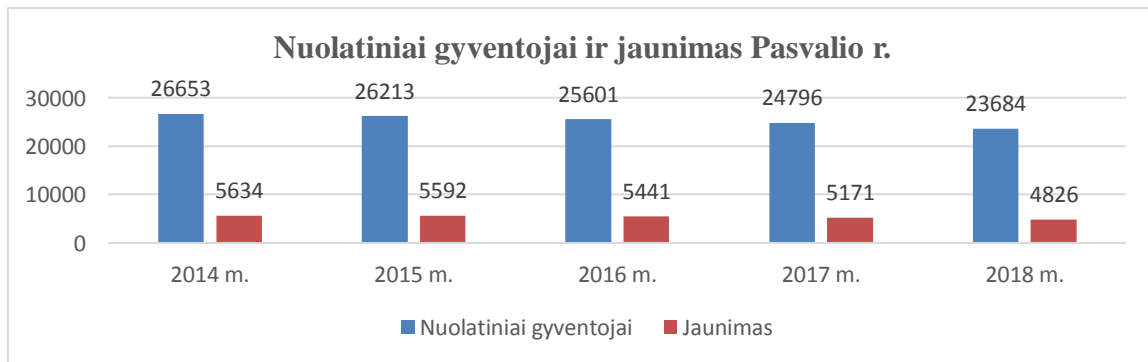
Muziejaus sudėtyje yra du skyriai: Eugenijaus ir Leonardo Matuzevičių memorialinis muziejus Krinčine ir Joniškėlio krašto muziejus; taip pat Girnų ir dubenuotųjų akmenų lauko ekspozicija Kalno g. Pasvalyje. Muziejus taip pat atlieka Turizmo informacijos centro funkcijas. Muziejuje taip pat yra Pasvalio krašto vaizdo studija „Langs“, nušviečianti rajono kultūrinę, šviečiamąją, sportinę ir kt. veiklą.

Remiantis Kultūros vertybių registro duomenimis, 2018 m. pabaigoje Pasvalio rajono savivaldybės teritorijoje buvo registruotos 347 nekilnojamos ir 115 kilnojamų kultūros vertybių. Joniškėlio, Pajiešmenės ir Gulbinėnų dvarų sodybos, Pasvalio m. istorinis centras, siaurojo geležinkelio kompleksas, Joniškėlio Švč. Trejybės bažnyčia, Krinčino Šv. ap. Petro ir Povilo bažnyčios kompleksas, Pumpėnų bažnyčios ansamblis ir kt. yra vienos žymiausių nekilnojamojo turto vertybių, o Šv. Angelo sargo paveikslas Daujėnų bažnyčioje, skulptūra „1863 m. sukilėliai“ Balsių kaime ir kt. yra žymiausios kilnojamos kultūros vertybės.

JAUNIMAS

Sprendimai, susiję su jaunimu, turi būti priimami tuo lygmeniu, kuriame jie yra efektyviausi, todėl jaunimo politika savivaldybėse yra svarbi tuo, kad jaunimo situacija gali būti gerai matoma, vietos mastu, kur jauni žmonės gyvena ir dirba. Savivaldybėse jaunimo politika yra plėtojama dviem kryptimis: siekiant užtikrinti jaunimo interesus atskirose viešosios politikos srityse ir per jaunimo veiklas, kuriomis siekiama sudaryti sąlygas jauniems žmonėms mokytis iš patirties ir eksperimentuoti. Jaunimo politiką Pasvalio rajono savivaldybėje įgyvendina Pasvalio jaunimo reikalų taryba, Savivaldybės administracijos Kultūros ir jaunimo reikalų skyrius bei Jaunimo reikalų koordinatorius. Šios institucijos Savivaldybėje analizuoja jaunimo situaciją Pasvalio rajono savivaldybėje ir problemas, formuoja ir koordinuoja jaunimo politiką, skatina jaunimo iniciatyvas, organizuoja jaunimo projektų atrankos konkursus ir t. t.

Pasvalio rajone nuolat mažėjant bendram gyventojų skaičiui, mažėja ir jaunimo (14–29 m.) skaičius. Remiantis Statistikos departamento duomenimis, 2018 metų pradžioje Pasvalio rajono savivaldybėje gyveno 4 826 jauni žmonės nuo 14 iki 29 metų, sudarydami 20,4 proc. visų rajono gyventojų, kai tuo tarpu 2014 metų pradžioje Pasvalio rajono savivaldybės teritorijoje jaunimas sudarė 24,71 proc. visų rajono gyventojų (7 625 asmenys).



Šaltinis: Lietuvos statistikos departamentas

Atsižvelgiant į tai, kad galimybė susirasti nuolatinį darbą yra labai svarbus veiksnys, turintis įtakos jauno asmens apsisprendimui likti gyventi tam tikroje vietoje, vertinant jaunimo padėtį savivaldybėje, reikia išskirti jaunimo nedarbą. Statistikos departamento duomenimis, Pasvalio rajono savivaldybėje 2018 m. vidutinis metinis jaunų (16–29 metų) bedarbių skaičius buvo 188 asmenys. 2016–2018 m. laikotarpiu vidutinis jaunimo nedarbo lygis siekė 4,87 proc. 2018 m. pabaigoje jaunimo nedarbo lygis Pasvalio rajono savivaldybėje sudarė 4,2 proc. ir buvo mažiausias visoje Panevėžio apskrityje. Tuo metu Panevėžio apskrities jaunimo nedarbo lygis buvo 5,3 proc., šalies – 5,1 proc. Lyginant jaunimo nedarbo lygį Pasvalio rajono savivaldybėje, pastebima, kad 2016–2018 m. laikotarpiu jaunimo nedarbo lygis sumažėjo 1,8 proc. Kadangi jaunimo nedarbo rodikliai savivaldybėje gali būti siejami su jaunų žmonių apsisprendimu

emigruoti ne tik kitas savivaldybes, bet ir į užsienio šalis, galima daryti prielaidą, kad sumažėjęs jaunimo nedarbas yra ne tik susijęs su sėkmingesniu jaunų žmonių įdarbinimu, bet ir jaunimo emigracija.

Remiantis Pasvalio rajono savivaldybės administracijos Kultūros ir jaunimo skyriaus pateiktais duomenimis, 2018 m. rajone veikė 17 jaunimo nevyriausybinių organizacijų, kurias vienija Pasvalio rajono jaunimo organizacijų sąjunga „Apskritasis stalas“. 2018 m. Pasvalio rajone atvirojo darbo su jaunimu principais veikė Pasvalio Mariaus Katiliškio viešojoje bibliotekoje įsikūręs atviras jaunimo centras ir 2 atviros jaunimo erdvės (Pasvalio Mariaus Katiliškio viešosios bibliotekos atvira jaunimo erdvė „Mono arba stereo“ ir atvira jaunimo erdvė „Marabu“ (Vaškų miestelyje).

Siekiant paskatinti ir apdovanoti nusipelnčius Pasvalio rajono jaunimui asmenis, įstaigas (įmones) ar organizacijas, jau antrus metus iš eilės Pasvalyje rengiami Jaunimo apdovanojimai.

SPORTAS

Pasvalio rajono savivaldybėje veikia 1 biudžetinė sporto įstaiga – Pasvalio sporto mokykla bei 18 sporto organizacijų (asociacijų): 16 sporto klubų ir 2 viešosios įstaigos.

Pasvalio sporto mokykloje dirba 20 sporto mokytojų. Visi sporto mokytojai turi aukštąjį išsilavinimą arba dirba su leidimu (licencija), suteikiančiu teisę dirbti šį darbą. Kultivuojamos 7 sporto šakos: boksas, dziudo, futbolas, krepšinis, lengvoji atletika, rankinis, plaukimas. Sporto mokyklos užsiėmimus lanko 363 mokiniai. Tai sudaro apie 14 proc. nuo bendro mokinių skaičiaus. 2018 m. Sporto mokykla suorganizavo ir vykdė sporto mokyklos mokiniams ir rajono gyventojams 570 varžybų. Jose dalyvavo 3025 sportininkai. Surengė 25 „Sportas visiems“ renginius, kur dalyvavo 400 sportininkų bei 3 sporto stovyklas. Parengta 1 nacionalinės rinktinės, 10 jaunimo rinktinės ir 12 jaunių rinktinės narių. Vykdoma vaikų mokymo plaukti programa. Išmokyta plaukti 100 vaikų. Taip pat dalis rajono bendrojo ugdymo mokyklų vykdo kūno kultūros pamokas baseine. Seniūnijose dirba 9 sporto organizatoriai. Sporto mokyklos auklėtiniai, ruošiami kvalifikuotų sporto mokytojų, džiugina aukštais pasiekimais ne tik respublikos, bet ir tarptautinėse varžybose.

Boksas: Danielius Lašinskas – Lietuvos jaunučių čempionas; Arnas Kazakevičius, Dija Bajolytė, Kamilė Aglinskaitė – Lietuvos jaunių čempionai; Aras Dudėnas – Lietuvos jaunimo čempionatas II vieta, tarptautinis turnyras Vokietijoje I vieta; Saimonas Banys – Lietuvos suaugusių čempionas, tarptautinis turnyras Suomijoje, I vieta, tarptautinis turnyras Rusijoje, III vieta.

Lengvoji atletika: Miglė Tautkutė – Lietuvos vaikų pirmenybės, šuolis į tolį, III vieta; Adomas Vokietaitis – Lietuvos jaunučių pirmenybės, 110 m. barjerinis bėgimas, I vieta, 300 m. barjerinis bėgimas,

II vieta; Titas Vaitekūnas – Lietuvos jaunučių pirmenybės, 110 m. barjerinis bėgimas, III vieta; Algirdas Strelčiūnas – Lietuvos jaunimo čempionatas, šuolis į tolį, I vieta; Dovydas Pinas – Lietuvos jaunimo čempionatas, šuolis į tolį, III vieta; Augustinas Giedraitis – Lietuvos jaunimo čempionatas, rutulio stūmimas, III vieta.

Lietuvos mokyklų žaidynių bendrojo ugdymo mokyklų mokinių lengvosios atletikos finalinės varžybos – Pasvalio Petro Vileišio gimnazijos vaikinų komanda, 6 vieta.

Sporto klubuose ir viešosiose įstaigose sportuoja 810 žmonių, kurie užsiėmė boksą, krepšiniu, futbolu, rankiniu, dziudo, lengvąja atletika, plaukimu, stalo tenisu, tinkliniu, jėgos trikove, šachmatais ir šaškėmis. 2018 m. buvo suorganizuota ir įvyko 369 varžybos, kuriose dalyvavo 4 385 sportininkai. Plaukimo sporto klubas „Ryklis“ išmokė plaukti 150 vaikų.

Atsižvelgiant į bendrą gyventojų skaičių ir sportuojančių asmenų skaičių, Savivaldybėje organizuotai sportuojančių gyventojų dalis sudarė 2018 m. 4,7 proc. arba 1173 gyventojus. Lyginant su praėjusiais metais, paaugo 0,6 proc.

Savivaldybėje yra 1 universali sporto arena, kurią sudaro: sporto salė su tribūnomis, skirta krepšinio, rankinio, futbolo užsiėmimams ir varžyboms, bendro fizinio rengimo sporto salė, lengvosios atletikos bėgimo takai su šuoliaduobe, bokso salė su ringu, treniruoklių salė, baseinas su pirtimis. Miesto stadione yra futbolo aikštė, lengvosios atletikos aikštynas, universali sporto aikštelė, tinklinio, krepšinio, teniso aikštelės, kempingas. Bendrojo ugdymo mokyklose bei seniūnijose yra 15 sporto salių, 10 stadionų, 9 krepšinio, 5 tinklinio, 11 futbolo, 3 rankinio bei 7 universalios dirbtinės dangos sporto aikštelės.

Vykdamas neįgaliųjų socialinės integracijos per kūno kultūrą ir sportą programą nuolatinio pobūdžio veikla užsiima 12 neįgaliųjų. Jie lanko sporto užsiėmimus, dalyvauja regioninėse varžybose. Jau 15 metų Pasvalyje vyksta tradicinės neįgaliųjų sporto varžybos. Jose dalyvauja neįgaliųjų draugijų sporto mėgėjai iš Lietuvos bei užsienio.

Pasvalio rajoną garsina krepšinio komanda „Pieno žvaigždės“ – dalyvaujanti Lietuvos krepšinio lygos (LKL) ir Baltijos krepšinio lygos (BBL) varžybose, vyrų rankinio sporto klubas „Rankininkas“, kurio vyrų rankinio komanda dalyvauja Lietuvos I lygos rankinio pirmenybėse, Lietuvos rankinio federacijos taurės varžybose. Bendrojo ugdymo mokyklos dalyvauja Lietuvos moksleivių žaidynėse. Vyksta rajono seniūnijų sporto žaidynės.

SVEIKATOS APSAUGA

Pasvalio rajono savivaldybėje pirminio lygio asmens sveikatos priežiūros paslaugas teikia 2 įstaigos: VšĮ Pasvalio pirminės asmens sveikatos priežiūros centras (toliau – Pasvalio PASPC), kuris turi 33 struktūrinius padalinius (2 poliklinikas – Pasvalio poliklinika, Joniškėlio poliklinika, 1 Greitąją medicinos pagalbą, 1 Pasvalio psichikos sveikatos centrą, 1 psichiatrijos dienos stacionarą, 6 ambulatorijas – Pušaloto, Vaškų, Daujėnų, Kinčino, Saločių ir Pumpėnų, 2 bendrosios praktikos gydytojų (toliau – BPG) kabinetus – Raubonių ir Namišių, 20 medicinos punktų – Deglėnų, Girsūdų, Grūžių, Gulbinėnų, Jurgėnų, Kiemėnų, Dagių, Kraštų, Kriklinių, Meškalaukio, Mikoliškio, Nakiškių, Narteikių, Norgėlų, Pajiešmenių, Rinkūnų, Švobiškio, Tetirvinų, Ustukių ir Žilapamūšio) bei D. Bagdžiūnaitės įmonė (privatus BPG kabinetas). Antrinio lygio medicinos paslaugas teikia 1 įstaiga – VšĮ Pasvalio ligoninė. Pasvalio rajone veikia 4 privatūs gydytojų specialistų kabinetai: 2 akušerio-ginekologo (IĮ Henrietos kabinetas, UAB „Ateik laiku“), 1 akių ligų kabinetas (UAB „Sveikų akių centras“) ir 1 širdies ligų kabinetas (Matulienės kardiologijos kabinetas). Visuomenės sveikatos priežiūros paslaugas rajone teikia Pasvalio rajono savivaldybės visuomenės sveikatos biuras, kurio tikslas – rūpintis Savivaldybės gyventojų sveikata, vykdyti Savivaldybės teritorijoje visuomenės sveikatos priežiūros funkcijas, siekiant sumažinti gyventojų mirtingumą ir sergamumą, gerinti jų gyvenimo kokybę. Visuomenės sveikatos biuras vykdo mokinių visuomenės sveikatos priežiūrą ikimokyklinio ugdymo, bendrojo ugdymo mokyklose ir profesinio mokymo įstaigose, visuomenės sveikatos stiprinimą ir stebėseną. Be šių įstaigų Pasvalio rajone taip pat veikia 6 privačios įstaigos, teikiančios odontologines paslaugas.

Pasvalio rajono savivaldybės gyventojų sveikatos rodiklius palyginus su Lietuvos vidurkio rodikliu matyti, kad 2017 metais Pasvalio rajono savivaldybės gyventojų sveikatos stebėsenos rodikliai 15 sričių iš 51 srities buvo prastesni už Lietuvos vidurkį (vidutinė tikėtina gyvenimo trukmė; šeimų, patiriančių socialinę riziką, skaičius 1 000 gyventojų; ilgalaikio nedarbo lygis; gyventojų skaičiaus pokytis 1000 gyventojų; užregistruoti nauji TB atvejai (A15-A19) 100 000 gyventojų; sergamumas (nauji atvejai + recidyvai) tuberkulioze (A15-A19) 100 000 gyventojų; mirtingumas/standartizuotas mirtingumas dėl priežasčių, susijusių su alkoholio vartojimu 100 000 gyventojų; išvengiamų hospitalizacijų skaičius 1 000 gyv.; išvengiamų hospitalizacijų dėl diabeto ir jo komplikacijų skaičius 1 000 gyv.; šeimos medicinos paslaugas teikiančių gydytojų skaičius 10 000 gyventojų; 2 metų amžiaus vaikų MMR1 (tymų, epideminio parotito, raudonukės vakcina, 1 dozė) skiepijimo apimtys; mirtingumas/standartizuotas nuo cerebrovaskulinių ligų (I60-I69) 100 000 gyventojų; tikslinės populiacijos dalis (proc.), per 3 metus dalyvavusi gimdos kaklelio piktybinių navikų prevencinėje programoje 2016–2017 m.; tikslinės populiacijos dalis (proc.), dalyvavusi širdies ir kraujagyslių ligų didelės rizikos grupės prevencinėje

programoje 2017 m.; tikslinės populiacijos (6–14 m.) dalis, dalyvavusi vaikų krūminių dantų dengimo silantinėmis medžiagomis programoje, proc.) ir 10 sričių – geresni nei Lietuvos vidurkis (asmenų, žuvusių ar sunkiai sužalotų dėl nelaimingų atsitikimų darbe, skaičius 10 000 darbingo amžiaus gyventojų; asmenų, susižalojusių dėl nukritimo (W00-W19) skaičius 65+ m. amžiaus grupėje 10 000 gyventojų; mirtingumas/standartizuotas mirtingumas dėl priežasčių, susijusių su narkotikų vartojimu 100 000 gyventojų; slaugytojų, tenkančių vienam gydytojui, skaičius; užregistruoti nauji daugeliui vaistų atsparios tuberkuliozės atvejai (A15-A19) 100 000 gyventojų; sergančiųjų daugeliui vaistų atsparia tuberkulioze skaičius (A15-A19) 100 000 gyventojų; sergamumas ŽIV ir lytiškai plintančiomis ligomis (B20-B24, A50-A64) 100 000 gyventojų; kūdikių (vaikų iki 1 m. amžiaus) mirtingumas 1000 gyvų gimusių kūdikių; paauglių (15–17 m.) gimdymų skaičius 100 000 gyventojų; apsilankymų pas gydytojus skaičius, tenkantis vienam gyventojui).

Higienos instituto Sveikatos informacijos centro duomenimis, 2017 m. didžiausias ligotumas 1 000-iai gyventojų Pasvalio rajono savivaldybėje, kaip ir visoje šalyje, buvo kvėpavimo sistemos, kraujotakos sistemos bei virškinimo sistemos ligomis. 2017 m. visi Pasvalio rajono savivaldybės ligotumo rodikliai buvo mažesni nei šalies bei Panevėžio apskrities (išskyrus ligotumą virškinimo sistemos ligomis).

Pasvalio rajone aktuali problema – sergamumas tuberkulioze. Nors sergamumas tuberkulioze nežymiai mažėja, tačiau išlieka beveik dvigubai didesnis už Lietuvos vidurkį. Nors rodiklis nuo 2015 metų sumažėjo nuo 115,8/100 000 gyv. iki 77,9/100 000 gyv., tačiau išlieka aukštas.

Sergamumas tuberkulioze (100 000 gyv.)	2012 m.	2013 m.	2014 m.	2015 m.	2016 m.	2017 m.
Lietuva	48	46,7	44,3	41,86	40,8	39,5
Pasvalys	98,3	100	83,2	115,8	83,3	77,9

Šaltinis: Higienos instituto Sveikatos informacijos centras

Gyventojų sveikatos būklę tiksliau atspindi mirtingumo pagal priežastis vertinimas. Šis rodiklis parodo, kokios sveikatos problemos dominuoja visuomenėje ir kaip jos kinta.

Pasvalio rajono savivaldybėje, kaip ir visoje šalyje, dominuoja mirtingumas nuo kraujotakos sistemos ligų. Šis rodiklis, tenkantis 100 000 gyventojų, Pasvalio rajono savivaldybėje 2017 m. (1 042 atvejai) buvo aukštesnis nei šalyje (796 atvejai) ir Panevėžio apskrityje (972 atvejai) bei 2013–2017 m. laikotarpiu išaugo 11,0 proc. Didelį mirtingumą nuo kraujotakos sistemos ligų lemia senstanti visuomenė.

Antroji priežastis, lemianti mirtingumą šalyje, Panevėžio apskrityje ir Pasvalio rajono

savivaldybėje, yra mirtingumas nuo piktybinių navikų – Pasvalio r. sav. 2017 m. mirė 316 asmenų 100 000 gyventojų (12,1 proc. daugiau nei 2013 m.), Panevėžio apskrityje – 317 asmenų 100 000 gyventojų ir šalyje – 283 asmenys 100 000 gyventojų. Trečioji priežastis, lemianti mirtingumą šalyje, Panevėžio apskrityje ir Pasvalio rajono savivaldybėje, yra išorinės priežastys, nuo jų Pasvalio r. sav. 2017 m. mirė 127 asmenys 100 000 gyventojų (10,4 proc. daugiau nei 2013 m.), šalyje – 99 asmenys 100 000 gyventojų, Panevėžio apskrityje – 112 asmenų 100 000 gyventojų.

Viena iš išorinių priežasčių yra savižudybė. Lyginant mirtingumą dėl savižudybių Pasvalio rajono savivaldybėje ir Lietuvoje 2010–2017 metais, tai Pasvalio rajono rodikliai didesni nei Lietuvos, išskyrus 2015 metus. 2015 metais mirtingumas dėl savižudybių buvo mažesnis – 19,3 atvejai 100 000 gyv. (tais pačiais metais Lietuvos rodiklis 31,7/100 tūkst. gyv.). Didžiausi rodikliai Pasvalio rajono savivaldybėje buvo 2012 m. – 69,1 atvejai 100 000 gyv. ir 2014 m. – 71,9 atvejai 100 000 gyv., 2016 m. – 51,6 atvejai 100 000 gyv., 2017 m. – 36,9 atvejai 100 000 gyv. Analizuojant kelerių metų laikotarpį matyti, kad šis rodiklis nėra pastovus, tačiau tarp kitų savivaldybių patenka prie didesnių rodiklių.

VIEŠASIS SAUGUMAS

Visuomenės saugumą rajone užtikrina Panevėžio apskrities vyriausiojo policijos komisariato Pasvalio rajono policijos komisariatas. Pasvalio rajono savivaldybė nuo 2016 m. spalio 24 d. suskirstyta į 3 teritorijas, už darbo organizavimą jose yra atsakingi 3 vyr. tyrėjai: pirmoji teritorija apima Pasvalio miesto ir Pasvalio apylinkių seniūnijas, antroji – Joniškėlio miesto, Joniškėlio apylinkių, Pušaloto ir Pumpėnų seniūnijas, o trečioji – Vaškų, Namišių, Krinčino, Daujėnų ir Saločių seniūnijas. Prevencinei veiklai vykdyti Savivaldybėje yra paskirti 2 bendruomenės pareigūnai, teikiantys gyventojams informaciją ir pagalbą formuojant saugią gyvenamąją aplinką. Patys gyventojai taip pat rūpinasi savo ir kaimynų saugumu – 2017 m. Pasvalio r. įsteigtos 26 saugios kaimynystės grupės ir, palyginus su 2016 m., saugių kaimynystės grupių skaičius padidėjo 12 grupių. 2017 m. Pasvalio r. savivaldybės priešgaisrinę tarnybą sudarė 6 ugniagesių komandos: Daujėnų, Joniškėlio, Krinčino, Pušaloto, Saločių ir Vaškų, kuriose 58 darbuotojai. Pasvalio rajono savivaldybėje siekiama sustiprinti savanorystės idėją ugniagesių veikloje, tad 2017 m. Pasvalio rajono savivaldybės priešgaisrinėje tarnyboje savanorišką veiklą vykdė 6 savanoriai ugniagesiai ir 24 savanoriai šviečiamojoje profilaktinėje srityje. Palyginus su 2016 m., savanorių ugniagesių skaičius gesinimo darbams išaugo 200 proc. (2016 m. – 2 savanoriai), o savanorių šviečiamojoje profilaktinėje srityje skaičius sumažėjo 1 asmeniu arba 4 proc.

Analizuojant Statistikos departamento duomenis apie nusikalstamumą Panevėžio apskrityje, matyti,

kad Pasvalio rajono savivaldybėje 2017 m. buvo užregistruotos 663 nusikalstamos veikos (2015 m. – 710, 2016 m. – 442), iš jų iširta – 414 nusikaltamų veikų (57,7 proc.). Lyginant su 2016 m. duomenimis, nusikalstamų veikų skaičius 2017 m. padidėjo net 50 proc. Tuo tarpu Pasvalio rajono savivaldybėje 2017 m. užregistruotos 24 nepilnamečių padarytos nusikalstamos veikos (2015 m. – 57) analizuojamu 2016–2017 m. laikotarpiu savivaldybėje sumažėjo 29,0 proc. (šalyje – 5 proc.). Analizuojant nusikaltamų veikų skaičiaus 2016–2017 m. kitimo tendenciją Panevėžio apskrityje, pastebima, kad visose išskyrus Rokiškio r. savivaldybę, nusikalstamų veikų skaičius analizuojamu didėjo ir Pasvalio r. savivaldybėje užregistruotų nusikalstamų veikų skaičiaus pokytis buvo didžiausias – net 50 proc.

Remiantis Statistikos departamento duomenimis, didžiąją Pasvalio rajone įvykdomų nusikaltimų dalį sudaro vagystės: 2017 m. vagystės sudarė 18,7 proc. visų nusikalstamų veikų, tačiau, palyginus su 2016 m. jų sumažėjo 2 proc. Analizuojant Panevėžio apskrities vyriausiojo policijos komisariato pateiktus duomenis, pastebima, kad Pasvalio rajono savivaldybė 2017 m. skyrė 8 700 eurų prevencinei programai „Būk saugus“ ir tapo savivaldybe, skyrusia daugiausia lėšų prevencinei veiklai iš visų Panevėžio apskrities savivaldybių.

VIDINĖS APLINKOS ANALIZĖ

TEISINĖ BAZĖ

Pasvalio rajono savivaldybė savo veiklą organizuoja vadovaudamasi Lietuvos Respublikos įstatymais ir vidaus dokumentais: Pasvalio rajono savivaldybės tarybos reglamentu, Pasvalio rajono savivaldybės administracijos nuostatais, Pasvalio rajono strateginiais plėtros ir veiklos planais ir kitais savivaldybės institucijų veiklą reglamentuojančiais dokumentais.

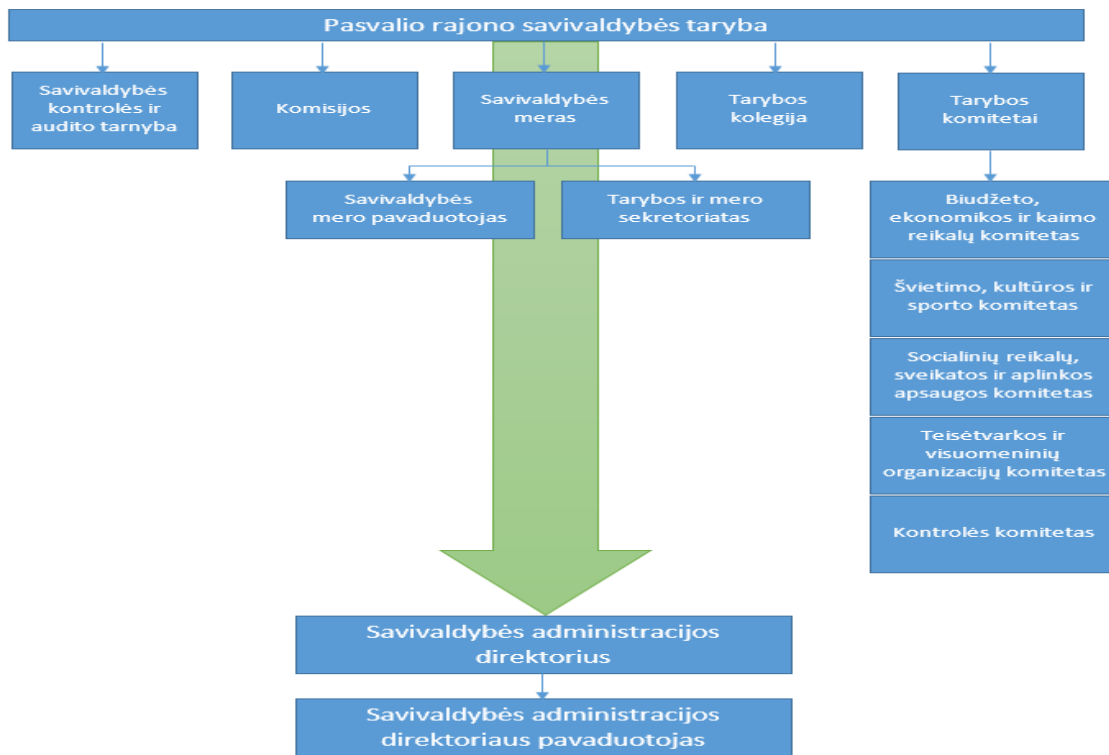
ORGANIZACINĖ STRUKTŪRA

Pasvalio rajono savivaldybės atstovaujamoji institucija yra taryba, turinti vietos valdžios ir viešojo administravimo teises ir pareigas, vykdomoji institucija – administracijos direktorius, administracijos direktoriaus pavaduotojas, turintys viešojo administravimo teises ir pareigas. Šios savivaldybės institucijos yra atsakingos už savivaldos teisės įgyvendinimą.

Savivaldybės funkcijos pagal pobūdį skirstomos į valdžios, viešojo administravimo ir viešųjų paslaugų teikimo. Vietos valdžios funkcijas įstatymų nustatyta tvarka atlieka savivaldybės taryba. Viešojo administravimo funkcijas įstatymų nustatyta tvarka atlieka savivaldybės taryba, savivaldybės vykdomoji institucija (vykdomosios institucijos), kiti savivaldybės įstaigų ir tarnybų vadovai, valstybės tarnautojai, kuriems teisės aktai ar savivaldybės tarybos sprendimai suteikia viešojo administravimo teises savivaldybės teritorijoje. Viešąsias paslaugas teikia savivaldybės įsteigti paslaugų teikėjai arba pagal sudarytas sutartis kiti viešai pasirenkami fiziniai ar juridiniai asmenys.

Savivaldybės taryba susideda iš įstatymų nustatyta tvarka demokratiškai išrinktų savivaldybės bendruomenės atstovų – 25 savivaldybės tarybos narių. Pasvalio rajono savivaldybės taryba veiklą organizuoja vadovaudamasi 2015 m. rugpjūčio 27 d. sprendimu Nr. T1-93 patvirtintu Pasvalio rajono savivaldybės tarybos veiklos reglamentu. Remiantis šiuo reglamentu Pasvalio rajono savivaldybėje veikia 5 tarybos komitetai (žr. 1 paveikslas).

1 paveikslas. Pasvalio rajono savivaldybės taryba



Šaltinis. http://www.pasvalys.lt/lt/struktura-ir-kontaktai/_savivaldyb279s-taryba_.html

Pasvalio rajono savivaldybės administraciją šiuo metu sudaro: Administracijos direktorius, Administracijos direktoriaus pavaduotojas ir keturiolika skyrių: Apskaitos, Bendrasis, Centralizuoto vidaus

audito, Civilinės metrikacijos, Finansų, Juridinis ir personalo, Kultūros ir jaunimo reikalų, Socialinės paramos ir sveikatos, Strateginio planavimo ir investicijų, Vaiko teisių apsaugos, Švietimo ir sporto, Vietinio ūkio ir plėtros, Žemės ūkio, Ūkio ir transporto tarnyba. Pasvalio rajono savivaldybėje yra vienuolika seniūnijų: Daujėnų, Joniškėlio apylinkių, Joniškėlio miesto, Krinčino, Namišių, Pasvalio miesto, Pasvalio apylinkių, Pumpėnų, Pušaloto, Saločių ir Vaškų seniūnijos.

PLANAVIMO SISTEMA

Savivaldybės veiklos planavimas pagal rezultatų pasiekimo trukmę yra suskirstytas į tris kategorijas: ilgos trukmės – Pasvalio rajono savivaldybės strateginis plėtros planas; vidutinės trukmės (3 metų) – Pasvalio rajono savivaldybės strateginis veiklos planas; trumpojo laikotarpio (1 metų) – savivaldybės biudžetas.

Pasvalio rajono plėtros iki 2020 metų strateginis planas patvirtintas 2014 m. birželio 25 d. sprendimu Nr. T1-112. Strateginis planas skirtas savivaldybės politikams, administracijai ir jai pavaldžioms įstaigoms bei įmonėms, investuotojams, verslo, akademinėi, kultūrinei bendruomenei, kitoms interesų grupėms. Pasvalio rajono plėtros iki 2020 m. strateginis planas yra kompleksinis teisinis strateginio planavimo dokumentas, kuriuo nustatoma bendroji savivaldybės plėtros strategija ir priemonės jai įgyvendinti. Planas nustato plėtros prioritetus, tikslus, priemones šiai strategijai įgyvendinti bei įgyvendinimo etapus ir preliminarinius finansavimo poreikius. Strateginiame plėtros plane numatyti trys prioritetai: ekonominė plėtra ir konkurencingumo didinimas, žmoniškųjų išteklių ir socialinės gerovės plėtra, subalansuota teritorijų ir infrastruktūros plėtra.

Pasvalio rajono savivaldybės tarybos 2014 m. birželio 25 d. sprendimu Nr. T1-113 buvo patvirtintas Pasvalio rajono savivaldybės strateginis 2013–2015 metų veiklos planas. Šiame strateginiame veiklos plane numatytos 7 veiklos programos: Savivaldybės funkcijų įgyvendinimo ir valdymo programa; Socialinės paramos ir sveikatos apsaugos politikos įgyvendinimo programa; Ugdymo proceso ir kokybiškos ugdymosi aplinkos užtikrinimo programa; Kultūros, sporto ir bendruomeninės ir jaunimo veiklos plėtros programa; Infrastruktūros objektų priežiūros ir plėtros programa; Aplinkos apsaugos, verslo rėmimo ir žemės ūkio plėtros programa; Investicijų programa.

Siekdama tobulinti strateginio planavimo procesą ir Savivaldybės veiklos valdymą rengiamame Pasvalio rajono savivaldybės 2016–2018 m. veiklos plane numatė ne 7 veiklos programas kaip buvo strateginiame 2013–2015 m. veiklos plane, o 9 veiklos programas, kurios yra susietos su Pasvalio rajono

plėtos iki 2020 m. strateginiame plane numatytais prioritetais, tikslais ir uždaviniais.

2017–2019 m. strateginis veiklos planas buvo papildytas naujomis priemonėmis socialinės paramos, švietimo, infrastruktūros, aplinkos apsaugos, investicijų programose siekiant užtikrinti efektyvesnį planavimą ir lėšų pasiskirstymą. Siekiant skatinti ir užtikrinti lygias galimybes tarp vyrų ir moterų įvairiose Pasvalio rajono savivaldybės veiklos srityse, 2017–2019 m. strateginiame veiklos plane šiuo principu buvo papildytos savivaldybės administracijos ir įstaigos darbuotojų kvalifikacijos tobulinimo, neformalaus suaugusiųjų švietimo programų įgyvendinimo bei dalyvavimo kūno kultūros ir sporto programų projektuose priemonės ir uždavinių vertinimo kriterijai. Siekiant, kad strateginio planavimo sistema būtų efektyvesnė Savivaldybėje, Administracijos direktoriaus 2017 m. kovo 15 d. įsakymu DV-203 buvo patvirtintas Pasvalio rajono savivaldybės administracijos 2017 m. veiklos planas, o Administracijos direktoriaus 2017 m. balandžio 3 d. įsakymu Nr. DV-255 buvo patvirtinti Pasvalio rajono savivaldybės administracijos struktūrinių teritorinių padalinių–seniūnijų 2017 m. veiklos planai.

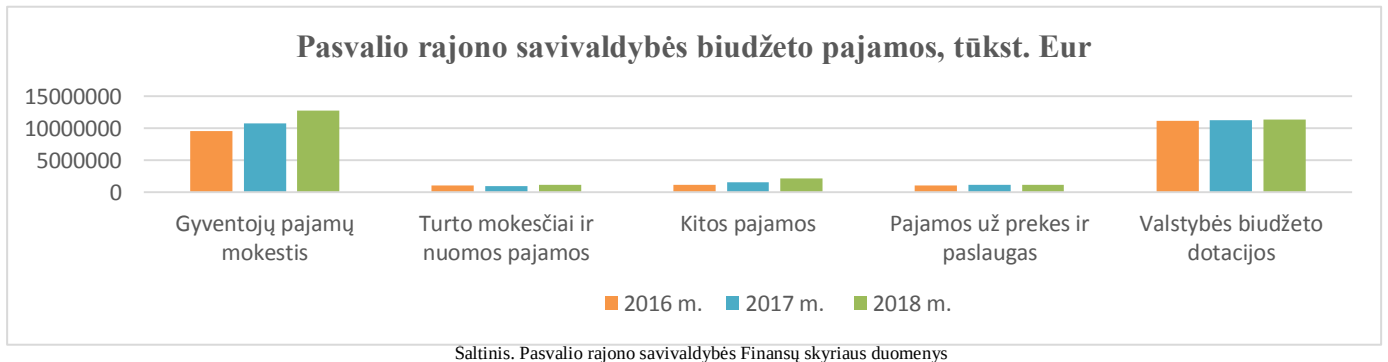
2018–2020 m. strateginis veiklos planas buvo papildytas 5 priemonėmis socialinės paramos, švietimo, kultūros ir bendruomeninės veiklos programose. Administracijos direktoriaus 2018 m. kovo 26 d. įsakymu Nr. DV-208 buvo parengti seniūnijų 2018 metų veiklos planai, o Administracijos direktoriaus 2018 m. kovo 30 d. Administracijos direktoriaus įsakymu Nr. DV-231 buvo patvirtintas Savivaldybės administracijos 2018 metų veiklos planas. Siekiant vykdyti strateginio planavimo proceso Savivaldybėje priežiūrą, 2018 m. pirmą kartą parengta Savivaldybės administracijos 2017 m. veiklos plano įvykdymo ataskaita ir seniūnijų 2017 m. veiklos plano įvykdymo ataskaitos, kurios buvo integruotos į 2017 m. Administracijos direktoriaus metinę veiklos ataskaitą, (ataskaitai pritarta 2018 m. kovo 21d. sprendimu T1-67). 2018 m. pirmą kartą parengta Pasvalio rajono savivaldybės strateginio veiklos plano 2017 m. įgyvendinimo ataskaita, patvirtinta 2018 m. balandžio 25 d.

2019–2021 m. strateginis veiklos planas papildytas naujomis priemonėmis švietimo ir kokybiškos ugdymosi aplinkos, jaunimo ir bendruomeninės veiklos rėmimo, Sveikatos apsaugos politikos įgyvendinimo ir sporto programose. Peržiūrėti ir pakoreguoti programų efekto ir rezultato vertinimo kriterijai.

FINANSINIAI IŠTEKLIAI

Pasvalio rajono savivaldybės veiklos programų pagrindinis finansavimo šaltinis – Savivaldybės

biudžeto lėšos.



Be Savivaldybės kontroliuojamų finansavimo šaltinių, strateginio veiklos plano programoms įgyvendinti naudojamos ir kitų šaltinių lėšos. 2018 m. kaip ir ankstesniais metais, didelę įtaką rajono plėtrai, taip pat ir Savivaldybės veiklai turėjo ES struktūrinių fondų ir kita tarptautinė finansinė parama.

RYŠIŲ, INFORMACINĖS IR KOMUNIKAVIMO SISTEMOS

Oficiali informacija apie Savivaldybės institucijų veiklą, socialinius, ekonominius, politinius ir kultūrinius įvykius yra skelbiama Pasvalio rajono savivaldybės interneto svetainėje www.pasvalys.lt ir rajono spaudoje. Taip pat Savivaldybės interneto svetainėje gyventojai gali matyti Pasvalio krašto muziejaus televizijos „Langs“ laidų archyvą. Socialinio tinklo „Facebook“ Pasvalio rajono savivaldybės administracijos paskyroje taip pat nuolat viešinamos rajono aktualijos ir svarbūs renginiai, o Instagram paskyroje „Pasvalio.savivaldybe“ viešinamos rajone vykstančių renginių akimirkos. Tuo tarpu per Youtube sukurtą kanalą „Pasvalys gyvai“ galima stebėti Savivaldybės tarybos posėdžius, miesto šventes ir kitus renginius, svečių apsilankymo Savivaldybėje vaizdo medžiagą. Per socialinius tinklus gyventojai nuolat informuojami apie mieste ir rajone vykdomus ir numatomus atlikti darbus, kultūros, sporto renginius, jaunimo ir nevyriausybinių organizacijų veiklą, informuojama apie Savivaldybėje viešinių asmenų vizitus.

Prižiūrimos ir modifikuojamos turimos informacinės sistemos, programos, duomenų bazės, tokios kaip Savivaldybės administracijos dokumentų valdymo sistema su visų Savivaldybės biudžetinių įstaigų Raštinių moduliais; Finansų, apskaitos ir strateginio planavimo sistema IS FVAS; Socialinių išmokų apskaitos sistema „Parama“; Žemės nuomos mokesčio sistema „Masis“; Savivaldybės administracijos interneto svetainės turinio valdymo sistema; Melioruotos žemės ir melioracijos statinių apskaitos duomenų bazė „MelGIS“ (M1:2000); programa „Šamatos Profesionali“; „Esri ArcGis“ programinė įranga; Elektroninio pašto sistema; Viešųjų pirkimų planavimo, registravimo ir valdymo programinė įranga; Elektroninio balsavimo ir posėdžių viešinimo sistema.

Tęsimi informacinių sistemų, atskirų modulių integravimo darbai, įdiegti nauji informacinių sistemų ir duomenų bazių funkcionalumo, duomenų patikimumo bei saugumo užtikrinimo technologiniai ir programiniai sprendimai. Įdiegta informacinių sistemų našumo monitoringo sistema. Savivaldybės vidaus tinklas apsaugotas modernia tinklo srauto stebėsenos ir filtravimo sistema „Fortigate“, kuri leidžia laiku pastebėti informacinių sistemų saugos incidentus ir operatyviai juos šalinti. Įdiegta saugi belaidžio ryšio WI-FI technologija Savivaldybės administracijos pastate, kuri leidžia naudotis bevieliu ryšiu Savivaldybės administracijos lankytojams ir darbuotojams.

Atnaujinta vaizdo ir garso transliacijų įranga Savivaldybės didžiojoje posėdžių salėje, kuri leidžia vaizdą perduoti HD raiškos formatu, taip užtikrinama geresnės kokybės Savivaldybės tarybos posėdžių transliacija internetu.

VIDAUS KONTROLĖ

Pasvalio rajono savivaldybės administracijoje, Savivaldybės administravimo subjektuose bei Savivaldybės kontroliuojamose įmonėse finansinį ir veiklos auditą atlieka Savivaldybės kontrolės ir audito tarnyba. Savivaldybės administracijos Centralizuotas vidaus audito skyrius, kuris yra tiesiogiai pavaldus ir atskaitingas Savivaldybės administracijos direktoriui, savo veikloje vadovaujasi Vidaus kontrolės ir vidaus audito įstatymo nuostatomis bei kitais teisės aktais, reglamentuojančiais vidaus auditą. Skyrius vykdo nepriklausomą, objektyvią tyrimo, vertinimo ir konsultavimo veiklą avivaldybės administracijoje, jai pavaldžiose ir jos valdymo sričiai priskirtuose viešuosiuose juridiniuose asmenyse, siekiant užtikrinti jų veiklos gerinimą.

SSGG ANALIZĖ

STIPRYBĖS

- Strategiškai patogi geografinė padėtis (Via Baltica)
- Savivaldybėje veikianti strateginio planavimo sistema – rengiami ir atnaujinami strateginiai planai, biudžetas sudaromas programiniu principu
- Įdiegtas platus elektroninės demokratijos paslaugų spektras
- Bendradarbiavimas ir partnerystė su socialiniais partneriais
- Sparčiau nei šalyje ir apskrityje augantis ikimokyklinio ir priešmokyklinio ugdymo auklėtinių skaičius
- Daug užsiimančių žemės ūkiu
- Naudojamų žemės ūkio naudmenų plotai vidutiniškai didesni negu šalyje ar apskrityje
- Aukštas žemės našumo balas
- Auganti į rajoną pritraukiamų ES lėšų suma
- Gerai išplėtotas socialinių paslaugų tinklas
- Gerai išplėtotas pirminės asmens sveikatos priežiūros įstaigų tinklas ir paslaugų prieinamumas
- Stabilus lovų skaičius rajono ligoninėje
- Veikiantis Atviras jaunimo centras ir Atvira jaunimo erdvė

SILPNYBĖS

- Blogėjanti rajono demografinė situacija: neigiamas migracijos saldo, didelis neigiamas natūralus gyventojų prieaugis
- Neišplėtotas rekreacinis rajono potencialas
- Kokybiškas maitinimo ir apgyvendinimo paslaugas teikiančių įmonių, vietų skaičiaus trūkumas
- Ribotos savivaldybės investicinės galimybės projektams finansuoti ir riboti žmogiškieji ištekliai juos įgyvendinti
- Fiziškai nusidėvėjusi inžinerinė, energetinė infrastruktūra ir jos trūkumas
- Neišplėtotas socialinių paslaugų tinklas socialinės atskirties asmenims
- Nepakankamas vaikų ir jaunimo užimtumo užtikrinimas
- Didelis rajono gyventojų sergamumas tuberkulioze
- Blogėjantis išvykstančių ir atvykstančių žmonių santykis

GALIMYBĖS

- ES struktūrinių fondų parama
- Didėjantis tarptautinis bendradarbiavimas
- Žemės ūkio produkcijos gamybos ir perdirbimo technologijų tobulinimas

- Gyventojų švietimas sveikatingumo klausimais ir prevencinių programų įgyvendinimas, skatinant sveikatingumo rodiklių gerėjimą
- Sveikatos priežiūros įstaigų modernizavimas, renovavimas, techninės bazės atnaujinimas
- Jaunų specialistų pritraukimas į rajono sveikatos priežiūros ir ugdymo įstaigas
- Nevyriausybinę organizacijų teikiamų paslaugų plėtra, jų projektų ir programų finansavimas
- Išskirtinių rajono turizmo traukos objektų panaudojimas atvykstamojo ir vietinio turizmo plėtrai skatinti
- Smulkaus ir vidutinio verslo plėtros skatinimas, gyventojų verslumo ugdymas
- Transporto tinklo plėtra, kelių būklės gerinimas, eismo saugumo didinimas
- Švietimo, sveikatos, sporto ir kultūros įstaigų materialinės bazės gerinimas
- Darbo rinkos priemonės, taikomos mažinant nedarbą
- Ilgalaikės rajono plėtros strategijos sukūrimas

GRĖSMĖS

- Esant neigiamai gyventojų kaitai ir migracijos saldo išlieka grėsmė, kad rajone gyventojų skaičius ir toliau mažės
- Visuomenės senėjimas ir dėl to augantis socialinės apsaugos ir sveikatos priežiūros paslaugų poreikis bei išlaidos
- Kvalifikuotos darbo jėgos emigracija į kitus miestus ir šalis, ieškant palankesnių darbo ir socialinių sąlygų
- Kvalifikuotų sveikatos priežiūros specialistų trūkumas
- Netinkamų įstatymų, perdirbėjų monopolijų, ligų ir stichinių nelaimių neigiamas poveikis žemės ūkiui
- Neigiami pokyčiai eksporto rinkoje gali turėti neigiamos įtakos vietinio verslo eksporto galimybėms ir verslo plėtrai
- Energetinių išteklių, žaliavų ir kitų kainų augimas

PASVALIO RAJONO SAVIVALDYBĖS MISIJA

Visapusiškai tenkinti viešuosius bendruomenės poreikius ir gerinti gyvenimo kokybę rajone, efektyviai vykdant vietos valdžios, viešojo administravimo ir viešųjų paslaugų teikimo funkcijas.

SAVIVALDYBĖS STRATEGINIAI TIKSLAI, EFEKTO VERTINIMO KRITERIJAI

1.1. strateginis tikslas. Formuoti verslui ir investicijoms palankią ekonominę aplinką.

7 programa. Investicijų ir verslo rėmimo programa.

<p>1 programos tikslas. Gerinti sąlygas verslo plėtrai ir investicijų pritraukimui.</p> <p>2 programos tikslas. Įgyvendinti viešųjų ir visuomeninių paslaugų ir infrastruktūros objektų bei plėtros projektų įgyvendinimą vadovaujantis darnaus vystymosi principais.</p> <p>Efeko vertinimo kriterijai:</p> <ul style="list-style-type: none"> • Verslumo lygis (veikiančių mažų ir vidutinių įmonių skaičius tenkantis 1000–iui gyventojų); • Materialinių investicijų apimtys tenkančios vienam savivaldybės gyventojui (Eur).
<p>1.2. strateginis tikslas. Didinti rajono turistinį konkurencingumą ir žinomumą.</p> <p>4 programa. Kultūros programa</p> <p>1 programos tikslas. Gerinti kultūrinės aplinkos ir paslaugų kokybę, prieinamumą ir patrauklumą gyventojams.</p> <p>Efeko vertinimo kriterijai:</p> <ul style="list-style-type: none"> • Lėšų dalis, tenkanti kultūrai, nuo bendro finansavimo, (proc.)
<p>1.3. strateginis tikslas. Užtikrinti patrauklias gyvenimo ir ekonominės veiklos sąlygas.</p> <p>6 programa. Aplinkos apsaugos ir žemės ūkio plėtros programa.</p> <p>1 programos tikslas. Didinti atliekų tvarkymo sistemos efektyvumą ir gerinti aplinkos kokybę.</p> <p>8 programa. Bendruomeninės veiklos ir jaunimo rėmimo programa.</p> <p>1 programos tikslas. Didinti gyvenimo sąlygų patrauklumą kaimo vietovėse.</p> <p>Efeko vertinimo kriterijai:</p> <ul style="list-style-type: none"> • Paruoštų perdirbimui komunalinių atliekų dalis, nuo visų buityje susidariusių surinktų atliekų (proc.) • Visuomenės aktyvinimui tenkanti savivaldybės biudžeto lėšų dalis, (proc.)
<p>2.1. strateginis tikslas. Tobulinti švietimo sistemos efektyvumą ir prieinamumą, didinti vaikų ir jaunimo užimtumą.</p> <p>3 programa. Ugdymo proceso ir kokybiškos ugdymosi aplinkos užtikrinimo programa</p> <p>1 programos tikslas. Gerinti švietimo paslaugų prieinamumą, kokybę ir veiksmingumą.</p> <p>8 programa. Bendruomeninės veiklos ir jaunimo rėmimo programa.</p> <p>2 programos tikslas. Didinti vaikų ir jaunimo užimtumą, teikiamų paslaugų prieinamumą ir kokybę.</p> <p>Efeko vertinimo kriterijai:</p> <ul style="list-style-type: none"> • Abiturientų, įgijusių vidurinę išsilavinimą, dalis nuo visų abiturientų skaičiaus, (proc.) • Visuomenės aktyvinimui tenkanti savivaldybės biudžeto lėšų dalis, (proc.)
<p>2.2. strateginis tikslas. Teikti kokybiškas, saugias ir prieinamas sveikatos priežiūros ir socialines paslaugas.</p> <p>2 programa. Socialinės paramos politikos įgyvendinimo programa.</p> <p>1 programos tikslas. Teikti gyventojų poreikius atitinkančias socialines paslaugas, mažinti socialinę atskirtį.</p> <p>9 programa. Sveikatos apsaugos politikos įgyvendinimo ir sporto programa.</p> <p>1 programos tikslas. Plėtoti asmens ir visuomenės sveikatos priežiūros paslaugas, gerinti jų kokybę, propaguoti sveiką gyvenseną ir fizinį aktyvumą.</p> <p>Efeko vertinimo kriterijai:</p> <ul style="list-style-type: none"> • Gyventojų, labai gerai ir gerai vertinančių savo sveikatą, dalis, (proc.)
<p>2.3. strateginis tikslas. Užtikrinti kokybišką kultūros ir sporto paslaugų prieinamumą visoms gyventojų ir amžiaus</p>

<p>grupėms.</p> <p>4 programa. Kultūros programa.</p> <p>1 programos tikslas. Gerinti kultūrinės aplinkos ir paslaugų kokybę, prieinamumą ir patrauklumą gyventojams</p> <p>Efekto vertinimo kriterijai:</p> <ul style="list-style-type: none"> • Lėšų dalis, tenkanti kultūrai, nuo bendro finansavimo, (proc.)
<p>2.4. strateginis tikslas. Didinti savivaldybės veiklos efektyvumą</p> <p>1 programa. Savivaldybės funkcijų įgyvendinimo ir valdymo programa.</p> <p>1 programos tikslas. Gerinti Savivaldybės valdymą ir teikiamų paslaugų kokybę ir prieinamumą.</p> <p>Efekto vertinimo kriterijai:</p> <ul style="list-style-type: none"> • Prašymų, į kuriuos atsakymai asmenims pateikti per įstatymais nustatytus terminus, dalis tarp visų gautų prašymų (proc.).
<p>3.1. strateginis tikslas. Didinti inžinerinio aprūpinimo infrastruktūros prieinamumą ir efektyvumą</p> <p>5 programa. Infrastruktūros objektų priežiūros ir plėtros programa</p> <p>1 programos tikslas. Užtikrinti Savivaldybės pastatų, infrastruktūros ir kito turto efektyvų valdymą, priežiūrą bei plėtrą.</p> <p>Efekto vertinimo kriterijai:</p> <ul style="list-style-type: none"> • Materialinių investicijų apimtys tenkančios vienam Savivaldybės gyventojui (EUR).
<p>3.2. Strateginis tikslas. Užtikrinti saugias ir patogias susisiekimo sąlygas rajone</p> <p>7 programa. Investicijų ir verslo rėmimo programa</p> <p>2 programos tikslas. Įgyvendinti viešųjų ir visuomeninių paslaugų ir infrastruktūros objektų bei plėtros projektų įgyvendinimą vadovaujantis darnaus vystymosi principais.</p> <p>Efekto vertinimo kriterijai:</p> <ul style="list-style-type: none"> • Materialinių investicijų apimtys tenkančios vienam Savivaldybės gyventojui (EUR)
<p>3.3. Strateginis tikslas. Saugoti ir gerinti aplinkos kokybę</p> <p>6 programa. Aplinkos apsaugos ir žemės ūkio plėtros programa.</p> <p>1 programos tikslas. Didinti atliekų tvarkymo sistemos efektyvumą ir gerinti aplinkos kokybę.</p> <p>Efekto vertinimo kriterijai:</p> <ul style="list-style-type: none"> • Paruoštų perdirbimui komunalinių atliekų dalis, nuo visų buityje susidariusių surinktų atliekų (proc.)
<p>3.4. Strateginis tikslas. Užtikrinti subalansuotą teritorinę plėtrą ir gyvenamąją aplinką.</p> <p>5 programa. Infrastruktūros objektų priežiūros ir plėtros programa</p> <p>1 programos tikslas. Užtikrinti Savivaldybės pastatų, infrastruktūros ir kito turto efektyvų valdymą, priežiūrą bei plėtrą.</p> <p>Efekto vertinimo kriterijai:</p> <ul style="list-style-type: none"> • Materialinių investicijų apimtys tenkančios vienam Savivaldybės gyventojui (EUR).