

**PASVALIO RAJONO SAVIVALDYBĖS DALIES TERITORIJOS
(PUŠALOTO MIESTELIO, PUŠALOTO VIENSĖDŽIO, ORELIŲ,
PAPIŠKIŲ, DIČIŪNŲ, LAVĖNŲ, SMILGELIŲ, MIKOLIŠKIO,
PALĖVENIŲ, SEREIKONIŲ, MOLYNĖS, TOLIŪNŲ, STUMBRIŠKIO,
VYTĖNŲ KAIMŲ PAGAL PARENGTĄ SCHEMĄ)
ATSINAUJINANČIŲ IŠTEKLIŲ ENERGETIKOS – VĖJO
ENERGETIKOS INŽINERINĖS INFRASTRUKTŪROS PLĖTROS
SPECIALIOJO PLANO KOREGAVIMAS**

AIŠKINAMASIS RAŠTAS

TPD Nr. S-VT-67-25-912

PARENGĖ:

UAB „DAUGĖLA“

A. Smetonos g. 8-2

01115 Vilnius

El. paštas: daugela@daugela.lt

Projekto vadovas, atestato Nr. TPV 0110	Nerijus Gerdvilis
Vykdytoja	Dr. Gaudenta Sakalauskienė
Vykdytoja	Daina Radzevičienė

2025 m.

TURINYS

TURINYS	2
I. AIŠKINAMASIS RAŠTAS	3
1. BENDROJI DALIS	3
2. ESAMOS BŪKLĖS ANALIZĖ	4
2.1 Vėjo elektrinių plėtros teritorijos	4
2.2. Vėjo elektrinių plėtros teritorijų koregavimas.....	4
3. SPRENDINIAI	7
3.1. Teritorijos vėjo elektrinių statybai Lavėnų k., Pumpėnų sen., koregavimas.....	7
II. PRIEDAI	8
1 priedas. Aplinkos apsaugos agentūros išvada PAV atrankai.....	8
III. BRĖŽINIAI	8
1 brėžinys. Esamos būklė analizė, M1:20 000	8
2 brėžinys. Sprendiniai, M1:10 000	8

I. AIŠKINAMASIS RAŠTAS

1. BENDROJI DALIS

Pasvalio rajono savivaldybės dalies teritorijos (Pušaloto miestelio, Pušaloto viensėdžio, Orelių, Papiškių, Dičiūnų, Lavėnų, Smilgelių, Mikoliškio, Palėvenių, Sereikonių, Molynės, Toliūnų, Stumbriškio, Vytėnų kaimų pagal parengtą schemą) atsinaujinančių išteklių energetikos – vėjo energetikos inžinerinės infrastruktūros plėtros specialiojo plano (T00088305), patvirtinto Pasvalio rajono savivaldybės tarybos 2022 m. spalio 28 d. sprendimu Nr. T1-198 „Dėl Pasvalio rajono savivaldybės dalies teritorijos (Pušaloto miestelio, Pušaloto viensėdžio, Orelių, Papiškių, Dičiūnų, Lavėnų, Smilgelių, Mikoliškio, Palėvenių, Sereikonių, Molynės, Toliūnų, Stumbriškio, Vytėnų kaimų pagal parengtą schemą) atsinaujinančių išteklių energetikos – vėjo energetikos inžinerinės infrastruktūros plėtros specialiojo plano patvirtinimo“, sprendinius koreguojantis teritorijų planavimo dokumentas, kuriame, vadovaujantis Pasvalio rajono administracijos direktoriaus 2025-05-07 įsakymu Nr. DV-181 dėl Specialiojo plano koregavimo ir planavimo darbų programos patvirtinimo, koreguojami Specialiojo plano **2 dalies „Sprendiniai“ 2.1. skyriaus „Reikalavimai vėjo elektrinių įrengimui“ dalies Vėjo elektrinių parkų teritorijos sprendiniai ir brėžinys „Sprendiniai“**. Kiti galiojančio Specialiojo plano sprendiniai nekoreguojami.

Specialiojo plano koregavimo pagrindas: Pasvalio rajono savivaldybės administracijos direktoriaus 2025 m. gegužės 7 d. įsakymas Nr. DV-181 „Dėl Pasvalio rajono savivaldybės dalies teritorijos (Pušaloto miestelio, Pušaloto viensėdžio, Orelių, Papiškių, Dičiūnų, Lavėnų, Smilgelių, Mikoliškio, Palėvenių, Sereikonių, Molynės, Toliūnų, Stumbriškio, Vytėnų kaimų pagal parengtą schemą) atsinaujinančių išteklių energetikos – vėjo energetikos inžinerinės infrastruktūros plėtros specialiojo plano koregavimo“.

Planavimo organizatorius: Pasvalio rajono savivaldybės administracijos direktorius, Vytauto Didžiojo a. 1, LT-39143, Pasvalys, tel. +370 451 54 101, el. paštas rastine@pasvalys.lt.

Planavimo dokumento pavadinimas: Pasvalio rajono savivaldybės dalies teritorijos (Pušaloto miestelio, Pušaloto viensėdžio, Orelių, Papiškių, Dičiūnų, Lavėnų, Smilgelių, Mikoliškio, Palėvenių, Sereikonių, Molynės, Toliūnų, Stumbriškio, Vytėnų kaimų pagal parengtą schemą) atsinaujinančių išteklių energetikos – vėjo energetikos inžinerinės infrastruktūros plėtros specialiojo plano (toliau – Specialusis planas) koregavimas.

Teritorijų planavimo rūšis: specialusis.

Teritorijų planavimo lygmuo: vietovės.

Koregavimo tipas: dalinis.

Planuojama teritorija: Lavėnų k., Pasvalio r. sav., plotas – 571,28 ha.

Planavimo tikslas: nekeičiant nustatytų specialiojo plano planavimo tikslų ir uždavinių, pakoreguoti vėjo elektrinių statybos zonas.

Planavimo uždaviniai: suformuoti ilgalaikes savivaldybės vėjo elektrinių plėtros kryptis, siekiant užtikrinti saugų ir patikimą gaunamos elektros tiekimą mažiausiomis sąnaudomis bei neviršijant leidžiamo neigiamo poveikio aplinkai; parengti infrastruktūros specialųjį planą, skirtą vėjo elektrinių parko bei inžinerinių komunikacijų statybai; numatyti galimą vėjo elektrinių įtaką gamtinei ir gyvenamajai aplinkai bei kompensacines priemones jai sumažinti; numatyti priemones, užtikrinančias gamtos išteklių racionalų naudojimą, kraštovaizdžio tvarkymą, ekologinę pusiausvyrą, gamtinio karkaso formavimą, gamtos ir kultūros paveldo objektų išsaugojimą.

Informacija apie strateginį pasekmių aplinkai vertinimą (SPAV) ir teritorijos vystymo koncepciją: SPAV neatliekamas, koncepcija nerengiama.

2. ESAMOS BŪKLĖS ANALIZĖ

2.1 Vėjo elektrinių plėtros teritorijos

Pasvalio rajono savivaldybės dalies teritorijos (Pušaloto miestelio, Pušaloto viensėdžio, Orelių, Papiškių, Dičiūnų, Lavėnų, Smilgelių, Mikoliškio, Palėvenių, Sereikonų, Molynės, Toliūnų, Stumbriškio, Vytėnų kaimų pagal parengtą schemą) atsinaujinančių išteklių energetikos – vėjo energetikos inžinerinės infrastruktūros plėtros specialiajame plane (T00088305) ir šio plano dalinio koregavimo plane (T00094768) planuotoje teritorijoje nustatyta:

- Vėjo elektrinių plėtros teritorijos, kurių bendras plotas ~ 990 ha.
- Vėjo elektrinių plėtros teritorijose galima statyti daugiau kaip 2 MW apie 250 m bendro aukščio vėjo elektrines.
- Vėjo elektrinės galės būti planuojamos tik vėjo elektrinių parkų teritorijų viduje, o jų darbą užtikrinantys inžineriniai įrenginiai (privažiavimo keliai, elektros linijos, transformatorinės) ir už vėjo elektrinių parkų teritorijų ribų.
- Įgyvendinus specialiojo plano sprendinius nustatytose teritorijose galės atsirasti vėjo elektrinės su jų aptarnavimui reikalinga infrastruktūra (privažiavimo keliai, aptarnavimo aikštelės).
- Planuojant vėjo elektrinių statybą ir eksploataciją, numatoma maksimaliai panaudoti esamus kelius, nuo kurių iki planuojamų vėjo elektrinių įrengimo vietų bus įrengti privažiavimai privačiuose žemės sklypuose.

2.2. Vėjo elektrinių plėtros teritorijų koregavimas

Dalinai koreguojama Specialiojo plano dalis yra Pumpėnų seniūnijos pietinėje dalyje, Lavėnų kaimo teritorijoje (**žr. 1 brėžinį, 1 pav.**).

Teritorijos koregavimo procesas inicijuotas atlikus planuojamos ūkinės veiklos (PŪV) organizatoriaus „UAB „Nord Wind Park“ „Penkių vėjo elektrinių Pasvalio raj., Pumpėnų sen., Lavėnų kaime statyba ir eksploatavimas“ poveikio aplinkai vertinimo (PAV) atranką ir gavus Aplinkos apsaugos agentūros 2024-09-11 Nr. (30-2)-A4E-10477 atrankos išvadą dėl penkių vėjo elektrinių Pasvalio r., Pumpėnų sen., Lavėnų kaime statybos ir eksploatavimo poveikio aplinkai vertinimo:

- *Vadovaujantis PAV įstatymo 7 straipsnio 5 dalimi ir atsižvelgiant į išdėstytus motyvus priimama atrankos išvada, kad UAB „Nord Wind Park“ planuojamai ūkinei veiklai – penkių vėjo elektrinių Pasvalio r., Pumpėnų sen., Lavėnų kaime statybai ir eksploatavimui – **poveikio aplinkai vertinimas neprivalomas.***

- *Atrankos išvada yra priimta pagal pateiktą atrankos informaciją, kuri yra patalpinta Agentūros interneto svetainės <https://aaa.lrv.lt/> skiltyje Veiklos sritys > Poveikio aplinkai vertinimas (PAV) > 2024 metai > 3. Atrankos dėl poveikio aplinkai vertinimo informacija 2024 m. > Panevėžio apskritis (14) ir yra atrankos išvados sudedamoji dalis (**žr. 1 priedą**).*

Aukščiau minima PŪV planuojama vykdyti žemės ūkio paskirties žemės sklypuose Pasvalio rajone, Pumpėnų seniūnijoje, Lavėnų kaime, (sklypų kadastro Nr. 6754/0004:4, 6754/0004:109, 6754/0004:142, 6754/0003:43, 6754/0004:21). Sklypai nuosavybės teise priklauso privatiems fiziniams asmenims. Transformatorinė pastotė planuojama dviejuose vienas šalia kiti esančiuose sklypuose (kad. Nr. 6754/0004:243, 6754/0004:31), Pasvalio rajone, Pumpėnų seniūnijoje, Lavėnų kaime.

Sklypai kurių kadastro Nr.: 6754/0004:109, 6754/0004:142 bei 6754/0003:43, patenka į Specialiajame plane nustatytas vėjo elektrinių statybos teritorijas, o sklypai, kurių kadastro Nr. 6754/0004:4 ir 6754/0004:21, patenka nepilnai. Vadovaujantis poveikio aplinkai vertinimo atrankos dokumento 2024-09-11 Nr. (30-2)-A4E-10477 išvada sklypuose Nr. 6754/0004:4 ir 6754/0004:21 vėjo elektrinių statyba yra galima.

Šiose teritorijose numatoma pastatyti penkias vėjo elektrines, kurių parametrai nebus didesni kaip: stiebo aukštis iki 166 m, bet ne žemesnis kaip 150 m, rotorius iki 175 m, bendras konstrukcijos aukštis iki 251 m, maksimalus keliamas triukšmo lygis iki 107,4 dB(A).

Planuojamos vėjo elektrinės nepatenka į: draustinių, rezervatų, Europos ekologinio tinklo „Natura 2000“ ar kitų saugomų teritorijų ribas; vandens telkinių pakrančių apsaugos juostas ir vandens telkinių apsaugos zonas; potvynių užliejamas teritorijas; nekilnojamųjų kultūros vertybių teritorijas ar jų apsaugos zonas; gamtinio karkaso teritorijas. PŪV teritorijoje nėra aptikta jokių Europos Bendrijos svarbos natūralių buveinių (iki artimiausios miškų buveinės – apie 1 km), vertingų saugomų gyvūnų ar augalų rūšių, jų augaviečių ar radaviečių.

Vadovaujantis Detalių vėjo elektrinių reikšmingo neigiamo poveikio paukščiams ir šikšnosparniams kriterijų, reikšmingo neigiamo poveikio paukščiams ir šikšnosparniams prevencijos ir mažinimo priemonių taikymo ir tyrimų reikalavimų aprašo, patvirtinto Lietuvos Respublikos aplinkos ministro 2023-12-12 įsakymu Nr. D1-406 „Dėl Detalių vėjo elektrinių reikšmingo neigiamo poveikio paukščiams ir šikšnosparniams kriterijų, reikšmingo neigiamo poveikio paukščiams ir šikšnosparniams prevencijos ir mažinimo priemonių taikymo ir tyrimų reikalavimų aprašo patvirtinimo“, 4 punktu, vėjo elektrinės yra planuojamos statyti ir eksploatuoti didesniu nei 200 m atstumu, jį skaičiuojant iki rotoriaus mentės horizontalioje pozicijoje, nuo mišrių ar lapuočių miškų, didesnių nei 50 ha, ežerų ir kitų vandens telkinių, didesnių nei 1 ha, visų tipų pelkių, didesnių nei 1 ha, upių, todėl reikšmingai neigiamas poveikis paukščiams ir šikšnosparniams neprognozuojamas.

Artimiausia gyvenamoji aplinka nutolusi 0,68 km atstumu nuo planuojamų vėjo elektrinių, artimiausia planuojama gyvenamoji aplinka – 0,56 km, artimiausia visuomeninė aplinka - Lavėnų socialinės globos namai (0,86 km). PŪV teritorijos nuo artimiausių rekreacinių teritorijų nutolusi didesniu nei 1 km atstumu. Pramoninių ir komercinių objektų artimoje aplinkoje nėra. PAV atrankos informacijoje buvo išnagrinėtas planuojamų vėjo elektrinių galimas poveikis gyvenamajai aplinkai ir visuomenės sveikatai bei buvo pagrįsta, kad, pritaikius suplanuotas apsaugos nuo šėšėliavimo priemones, PŪV neturės reikšmingo poveikio žmonių sveikatai.

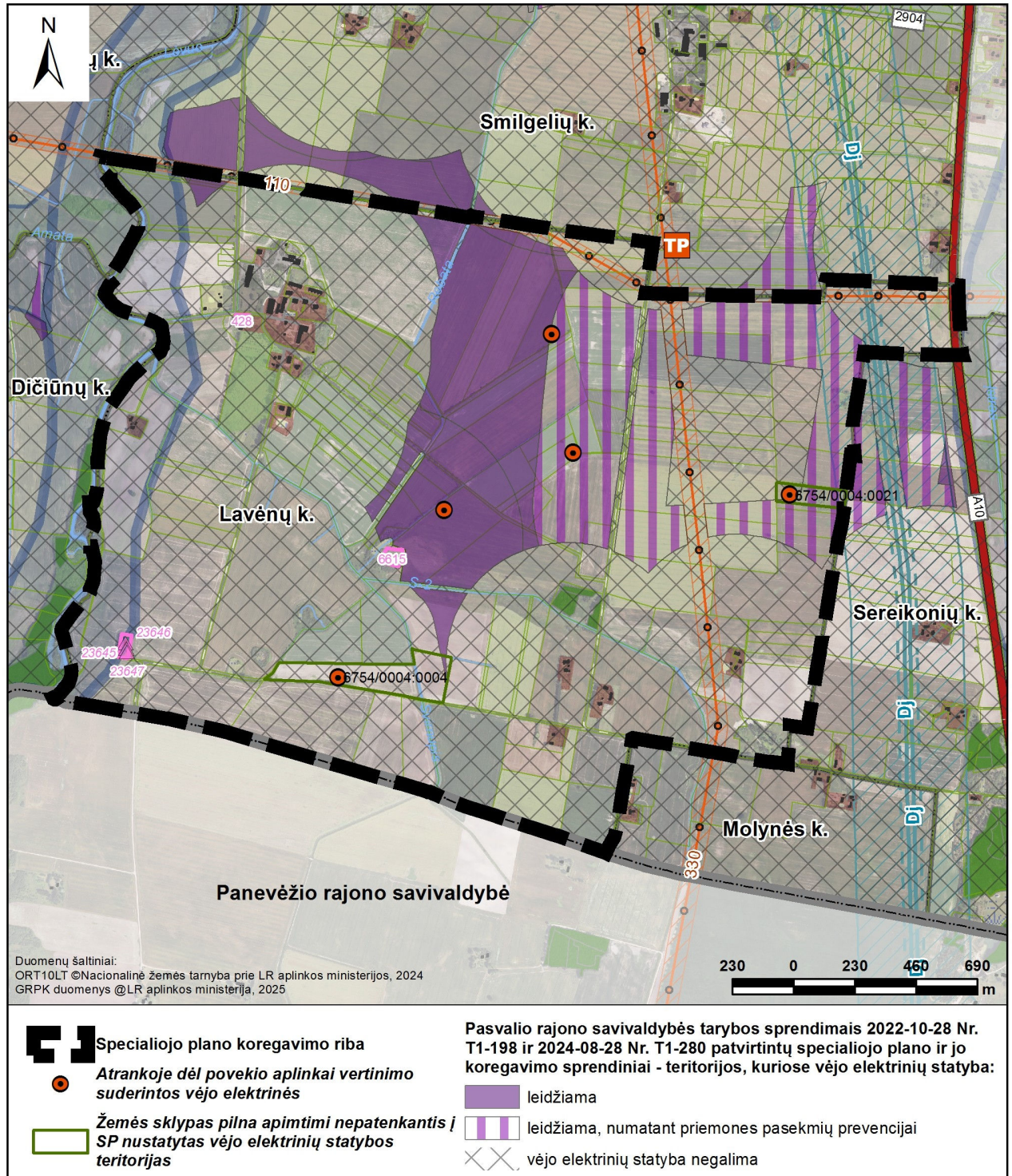
Planuojamos vėjo elektrinių vietos koreguojamos teritorijos atžvilgiu pažymėtos **1 pav.**

Į specialiojo plano koregavimo teritoriją patenka šios kultūros vertybės įrašytos į kultūros vertybių registrą (**žr.: 1 pav., 1 ir 2 brėžinius**):

- Senkapis, vad. Kapotais (unikalus Nr. 6615, registrinis), artimiausias atstumas iki sklypų Nr. 6754/0004:4 ar 6754/0004:21 – 315 m;
- Niurkonių kapinių koplyčios kompleksas (unikalus Nr. 20573, valstybės saugomas), kurį sudaro vertybės Nr. 23645, 23646, 23647, artimiausias atstumas iki sklypų Nr. 6754/0004:4 ar 6754/0004:21 – 520 m;

Pasvalio rajono savivaldybės dalies teritorijos (Pušaloto miestelio, Pušaloto viensėdžio, Orelių, Papiškių, Dičiūnų, Lavėnų, Smilgelių, Mikoliškio, Palėvenių, Sereikonių, Molynės, Toliūnų, Stumbriškio, Vytėnų kaimų pagal parengtą schemą) atsinaujinančių išteklių energetikos – vėjo energetikos inžinerinės infrastruktūros plėtros specialiojo plano koregavimas

- Lavėnų dvaro kalvė (unikalus Nr. 428, registrinis), artimiausias atstumas iki sklypų Nr. 6754/0004:4 ar 6754/0004:21 – 1360 m.



1 pav. Koreguojamos teritorijos schema

3. SPRENDINIAI

3.1. Teritorijos vėjo elektrinių statybai Lavėnų k., Pumpėnų sen., koregavimas

Šiuo specialiuoju planu dalinai koreguojamos Pasvalio rajono savivaldybės dalies teritorijos (Pušaloto miestelio, Pušaloto viensėdžio, Orelių, Papiškių, Dičiūnų, Lavėnų, Smilgelių, Mikoliškio, Palėvenių, Sereikonių, Molynės, Toliūnų, Stumbriškio, Vytėnų kaimų pagal parengtą schemą) atsinaujinančių išteklių energetikos – vėjo energetikos inžinerinės infrastruktūros plėtros specialiajame plane nustatytos galimos vėjo elektrinių statybos teritorijos: tikslinama 2 dalies „Sprendiniai“ 2.1. skyriaus „Reikalavimai vėjo elektrinių įrengimui“ **dalis „Vėjo elektrinių parkų teritorijos“** bei tikslinamos **brėžinyje Sprendiniai** pažymėtos vėjo elektrinių teritorijų ribos.

Dalinai koreguojama 2 dalies „Sprendiniai“ 2.1. skyriaus „Reikalavimai vėjo elektrinių įrengimui“ dalis „Vėjo elektrinių parkų teritorijos“ ir ji išdėstoma taip:

„Vėjo elektrinių parkų teritorijos

Pasvalio rajono savivaldybės dalies teritorijos (Pušaloto miestelio, Pušaloto viensėdžio, Orelių, Papiškių, Dičiūnų, Lavėnų, Smilgelių, Mikoliškio, Palėvenių, Sereikonių, Molynės, Toliūnų, Stumbriškio, Vytėnų kaimų pagal parengtą schemą) atsinaujinančių išteklių energetikos – vėjo energetikos inžinerinės infrastruktūros plėtros specialiojo plano sprendiniuose nustatytos vėjo elektrinių plėtros teritorijos, kurių bendras plotas ~ 997 ha.

Atlikus planuojamos ūkinės veiklos poveikio aplinkai vertinimo (PAV) procesus ir gavus atsakingosios institucijos sprendimą ar išvadą dėl PAV dokumento, Specialiajame plane nustatytos vėjo elektrinių teritorijos tikslinamos pagal PAV ar PAV atrankos dokumentą.“

Dalinai koreguojamos vėjo elektrinių teritorijų ribos brėžinyje „Sprendiniai“

Vėjo elektrinių statybos teritorija Lavėnų k., Pumpėnų sen., Pasvalio r. sav. koreguojama praplečiant jos ribas integruojant teritorijas (žemės sklypus, kurių kadastriniai Nr.: 6754/0004:21 ir 6754/0004:4) (**žr. 1 pav.**), kuriose atlikti poveikio aplinkai vertinimo (PAV) procesai, t. y. PAV atranka, ir gauta Aplinkos apsaugos agentūros 2024-09-11 Nr. (30-2)-A4E-10477 išvada, kad UAB „Nord Wind Park“ planuojamai ūkinei veiklai – penkių vėjo elektrinių Pasvalio r., Pumpėnų sen., Lavėnų kaime statybai ir eksploatavimui – **poveikio aplinkai vertinimas neprivalomas (žr. 1 priedą, 2 brėžinį).**

Projekto vadovas

Nerijus Gerdvilis

II. PRIEDAI

1 priedas. Aplinkos apsaugos agentūros išvada PAV atrankai

III. BRĖŽINIAI

1 brėžinys. Esamos būklė analizė, M1:20 000

2 brėžinys. Sprendiniai, M1:10 000