

**Specialiojo plano rengėjas:**

UAB „GEOMETRA“

The logo for GEOMETRA, featuring the word "GEOMETRA" in white capital letters on a red rectangular background.

**PASVALIO RAJONO SAVIVALDYBĖS DALIES TERITORIJOS (ADAMPOLIO,  
GAIDYNĖS, GIRNIŪNŲ, KALNIŠKIO, KIEMELIŲ, LIČIŪNŲ, PETELIŠKIŲ,  
RAGUJŲ, STAČIŪNŲ, STEPONIŠKIO IR ŠIKŠNELIŠKIŲ KAIMŲ PAGAL  
PARENGTĄ SCHEMĄ) ATSINAUJINANČIŲ IŠTEKLIŲ ENERGETIKOS – VĖJO  
ENERGETIKOS INŽINERINĖS INFRASTRUKTŪROS PLĖTROS SPECIALUSIS  
PLANAS**

**AIŠKINAMASIS RAŠTAS**

**Generalinis direktorius**

A handwritten signature in blue ink, appearing to read "Egidijus Stašelis".

**Egidijus Stašelis**

**Projektų vadovė**

A handwritten signature in blue ink, appearing to read "Zita Normantienė".

**Zita Normantienė**

## TURINYS

1.1 Bendrieji duomenys.....	3
1.2 Specialiojo planavimo tikslai ir uždaviniai: .....	4
1.4. Dokumentai, kuriais vadovaujantis rengiamas Specialusis planas.....	4
1.5 Specialiojo plano sąsaja su jam taikomais aukštesnio lygmens teritorijų planavimo dokumentais7	
1.6. Informacija apie Specialiojo plano įgyvendinimo vietą.....	9
1.6.1 Planuojamos teritorijos administracinė padėtis .....	9
1.6.2 Esamas teritorijos naudojimas (žemėnauda) .....	9
1.6.3 Saugomos teritorijos, kultūros paveldas, miško žemė.....	10
1.6.3.1 Saugomos teritorijos.....	10
1.6.3.2 Kultūros paveldas .....	11
1.6.3.3 Miško žemė .....	11
1.6.4 Susisiekimai. ....	11
1.6.5 Paviršiniai ir požeminiai vandens telkiniai.....	12
1.6.6 Naudingų iškasenų telkiniai .....	13
1.6.7 Šiaurės Lietuvos karstinis regionas .....	13
1.7. Strateginis pasekmių aplinkai vertinimo procedūros.....	14
1.8. Duomenų šaltiniai.....	14
1.9 Vėjo energetikos vystymo poreikis .....	15
2. SPECIALIOJO PLANO SPRENDINIAI.....	17
2.1 Reikalavimai vėjo elektrinių įrengimui .....	17
2.2 Reikalavimai vėjo elektrinių projektavimui ir statybai .....	17
2.3. Miško žemė ir miškai .....	24
2.4 Šiaurės Lietuvos karstinis regionas .....	24
2.5 Saugomos teritorijos.....	25
2.6 LR kariuomenės vado nustatytos teritorijos. ....	25

## 1. ESAMOS BŪKLĖS ANALIZĖ

### 1.1 Bendrieji duomenys

**Teritorijų planavimo dokumento pavadinimas:** Pasvalio rajono savivaldybės dalies teritorijos (Adampolio, Gaidynės, Girniūnų, Kalniškio, Kiemelių, Ličiūnų, Peteliškių, Ragujų, Stačiūnų, Steponišio ir Šikšneliškių kaimų pagal parengtą schemą) atsinaujinančių išteklių energetikos – vėjo energetikos inžinerinės infrastruktūros plėtros specialusis planas (toliau – **Specialusis planas**).

Specialiojo plano rengimo procesas atliekamas Lietuvos Respublikos teritorijų planavimo dokumentų rengimo ir teritorijų planavimo proceso valstybinės priežiūros informacinėje sistemoje (TPDRIS) adresu: [www.tpdris.lt](http://www.tpdris.lt), TPD Nr. S-VT-67-23-237.

**Teritorijų planavimo dokumento rūšis:** specialusis planas.

**Porūšis:** inžinerinės infrastruktūros vystymo planai.

**Teritorijų planavimo lygmuo:** vietovės.

**Planavimo organizatorius:** Pasvalio rajono savivaldybės administracijos direktorius, Vytauto Didžiojo a. 1, LT-39143, Pasvalys, Tel. 8 451 54 101, el. p. [rastine@pasvalys.lt](mailto:rastine@pasvalys.lt).

**Planavimo iniciatorius:** UAB „Investicijos nata“, Ozo g. 41-101, LT-07171, Vilnius,

**Specialiojo plano rengėjas:** UAB „GEOMETRA“, Taikos pr. 88A, LT-51183, Kaunas, tel. +370 657 71999 el. p. [info@geometra.lt](mailto:info@geometra.lt), teritorijų planavimo vadovė Zita Normantienė, architektė Eglė Garnytė, tel. +370 62801048, el. p. [egle.garnyte@geometra.lt](mailto:egle.garnyte@geometra.lt).

**Planavimo pagrindas:** Pasvalio rajono savivaldybės tarybos 2022 m. balandžio 27 d. sprendimas Nr. T1-98, „Dėl Pasvalio rajono savivaldybės dalies teritorijos (Adampolio, Gaidynės, Girniūnų, Kalniškio, Kiemelių, Ličiūnų, peteliškių, Ragujų, Stačiūnų, Steponišio ir Šikšneliškių kaimų pagal parengtą schemą) atsinaujinančių išteklių energetikos – vėjo energetikos inžinerinės infrastruktūros plėtros specialiojo plano rengimo“.

## 1.2 Specialiojo planavimo tikslai ir uždaviniai:

Suformuoti ilgalaikes savivaldybės vėjo elektrinių plėtros kryptis, siekiant užtikrinti saugų ir patikimą gaunamos elektros tiekimą mažiausiomis sąnaudomis bei neviršijant leidžiamo neigiamo poveikio aplinkai; parengti infrastruktūros specialųjį planą, skirtą vėjo elektrinių parko bei inžinerinių komunikacijų statybai; numatyti galimą vėjo elektrinių įtaką gamtinei ir gyvenamajai aplinkai bei kompensacines priemones jai sumažinti; numatyti priemones, užtikrinančias gamtos išteklių racionalų naudojimą, kraštovaizdžio tvarkymą, ekologinę pusiausvyrą, gamtinio karkaso formavimą, gamtos ir kultūros paveldo objektų išsaugojimą.

## 1.4. Dokumentai, kuriais vadovaujantis rengiamas Specialusis planas

### Specialusis planas rengiamas vadovaujantis šiais parengiamojo etapo dokumentais:

1. Pasvalio rajono savivaldybės tarybos 2022 m. balandžio 27 d. sprendimas Nr. T1-98,,Dėl Pasvalio rajono savivaldybės dalies teritorijos (Adampolio, Gaidynės, Girniūnų, Kalniškio, Kiemelių, Ličiūnų, peteliškių, Ragujų, Stačiūnų, Steponiškio ir Šikšneliškių kaimų pagal parengtą schemą) atsinaujinančių išteklių energetikos – vėjo energetikos inžinerinės infrastruktūros plėtros specialiojo plano rengimo“.
2. Teritorijų planavimo proceso inicijavimo sutartimi 2022-06-27 Nr. ASR-343
3. Planavimo darbų programa, patvirtinta Pasvalio rajono savivaldybės administracijos direktoriaus 2023-06-6 įsakymu Nr. DV-388.
4. Teritorijų planavimo sąlygomis:

#### 1 lentelė. Išduotos teritorijų planavimo sąlygos

Eil. Nr.	Teritorijų planavimo sąlygas (toliau - <b>Sąlygos</b> ) išdavusios institucijos pavadinimas	Sąlygų Nr.	Sąlygų išdavimo data
1.	Viešoji įstaiga "Plačiajuostis internetas"	REG270476	2023-03-29
2.	Pasvalio rajono savivaldybės administracija	REG270494	2023-03-29
3.	AB "Energinės skirstymo operatorius"	REG270529	2023-03-29
4.	Valstybinė miškų tarnyba	REG270715	2023-03-30
5.	Aplinkos apsaugos agentūra	REG270802	2023-03-30
6.	Priešgaisrinės apsaugos ir gelbėjimo departamentas	REG270844	2023-03-31
7.	Lietuvos geologijos tarnyba prie Aplinkos	REG270873	2023-03-31

	ministerijos		
8.	Kultūros paveldo departamentas prie Kultūros ministerijos	REG270877	2023-03-31
9.	Nacionalinis visuomenės sveikatos centras prie Sveikatos ministerijos	REG270880	2023-04-03
10.	Aukštaitijos saugomų teritorijų direkcija	REG271196	2023-04-04
11.	LITGRID AB	REG271304	2023-04-04
12.	Telia Lietuva, AB	REG271312	2023-04-04
13.	AB "Amber Grid"	REG271413	2023-04-05
14.	Nacionalinė žemės tarnyba prie Aplinkos ministerijos	REG271476	2023-04-05
15.	Akcinė bendrovė Lietuvos automobilių kelių direkcija prie Susiekimo ministerijos	REG271510	2023-04-05
16.	Lietuvos kariuomenė	REG271528	2023-04-05
17.	Akcinė bendrovė "ORLEN Lietuva"	REG271641	2023-04-06
18.	Akcinė bendrovė "Lietuvos geležinkeliai"	REG271762	2023-04-06

**Planuojamai teritorijai taikomi aukštesnio lygmens teritorijų planavimo dokumentai:**

- T00085869 Pasvalio rajono savivaldybės teritorijos bendrojo plano keitimas
- 005672000164 Pasvalio rajono teritorijos vietinės reikšmės viešųjų kelių tinklo išdėstymo žemėtvarkos schema
- T00032099 (000672000214) Pasvalio rajono savivaldybės vandens tiekimo ir nuotekų tvarkymo infrastruktūros plėtros specialusis planas
- T00031643 (000672000076) Pasvalio rajono savivaldybės teritorijos miškų išdėstymo žemėtvarkos schema

**Specialusis planas rengiamas vadovaujantis šių teisės aktų nuostatomis (įskaitant, bet neapsiribojant):**

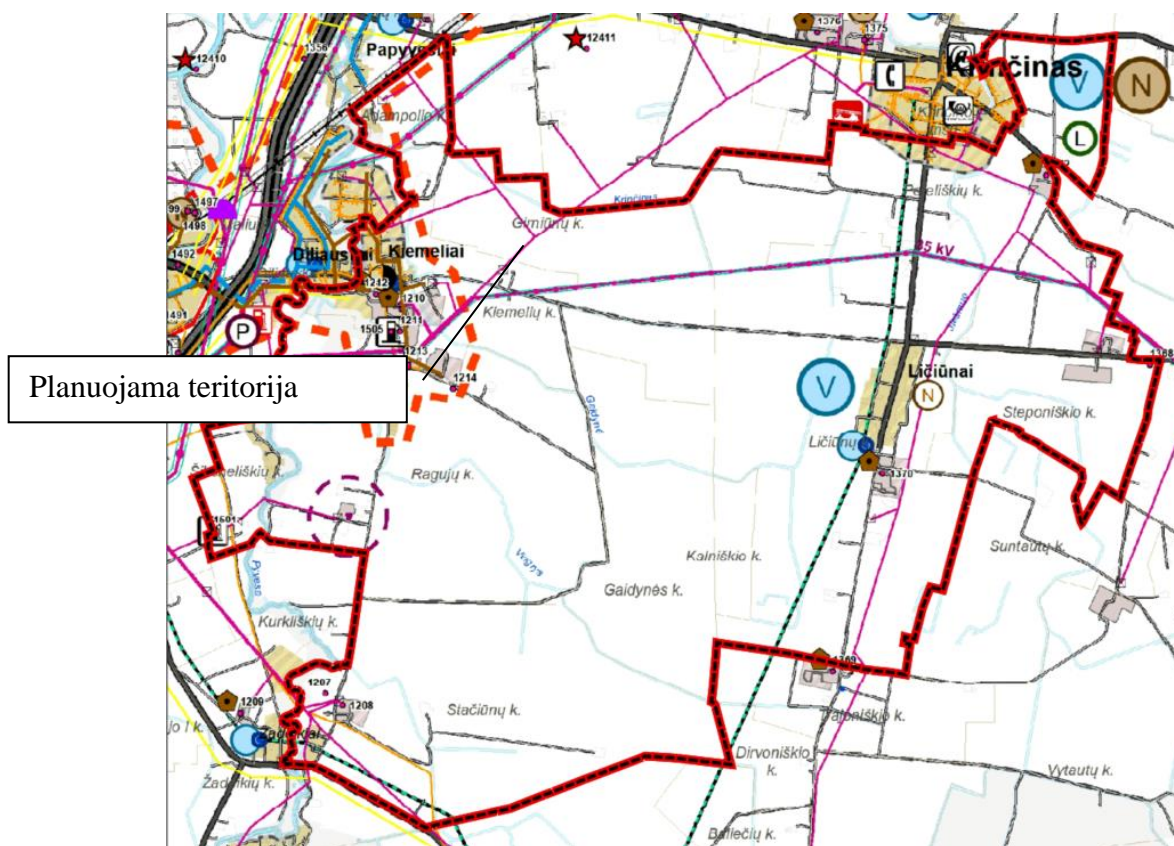
- Lietuvos Respublikos (toliau – **LR**) žemės įstatymo;
- LR teritorijų planavimo įstatymo;
- LR miškų įstatymo;
- LR saugomų teritorijos įstatymo;

- LR aplinkos apsaugos įstatymo;
- LR planuojamos ūkinės veiklos poveikio aplinkai vertinimo įstatymas;
- LR žemės gelmių įstatymo;
- LR žemės reformos įstatymo;
- LR nekilnojamojo turto kadastro įstatymo;
- LR nekilnojamojo kultūros paveldo apsaugos įstatymo;
- LR melioracijos įstatymo;
- LR civilinio kodekso;
- LR planuojamos ūkinės veiklos poveikio aplinkai vertinimo įstatymo;
- LR specialiųjų žemės naudojimo sąlygų įstatymo (toliau – **SŽNS įstatymas**);
- LR gamtinių dujų įstatymo (toliau – **GDI**);
- LR atsinaujinančių išteklių energetikos įstatymo;
- LR Vyriausybės 2004 m. spalio 14 d. nutarimu Nr. 1289 (nutarimo 2022-06-29 redakcija Nr. 692) patvirtintomis Žemės servitutų nustatymo administraciniu aktu taisyklėmis;
- LR aplinkos ministro 2011 m. gruodžio 2 d. įsakymu Nr. D1-933 (įsakymo 2022-03-10 redakcija Nr. D1-69) patvirtintu Statybos techniniu reglamentu STR 2.06.04:2014 „Gatvės ir vietinės reikšmės keliai. Bendrieji reikalavimai“;
- LR energetikos ministro 2011-12-20 įsakymu Nr. 1-309 (įsakymo 2022-05-12 redakcija Nr. 1-157) patvirtintomis Elektros linijų ir instaliacijos įrengimo taisyklėmis;
- LR energetikos ministro 2010-03-29 įsakymu Nr. 1-93 (įsakymo 2022-07-22 redakcija Nr. 1-236) patvirtintomis Elektros tinklų apsaugos taisyklėmis;
- LR energetikos ministro ir LR aplinkos ministro 2011-01-24 įsakymu Nr. 1-10/D1-61 (įsakymo 2015-12-23 redakcija Nr. 1-309/D1-962) patvirtintomis Inžinerinės infrastruktūros vystymo (elektros, dujų ir naftos tiekimo tinklų) planų rengimo taisyklėmis;
- LR Vyriausybės 1996-08-18 nutarimu Nr. 1079 (nutarimo 2022-04-09 redakcija Nr. 214) patvirtintais Visuomenės informavimo, konsultavimo ir dalyvavimo priimant sprendimus dėl teritorijų planavimo nuostatais.
- LR Vyriausybės 2004 m. rugpjūčio 18 d. nutarimu Nr. 967 (nutarimo 2014-12-23 redakcija Nr. 1467) patvirtintas Planų ir programų strateginio pasekmių aplinkai vertinimo tvarkos aprašas.



TERITORIJOS NAUDOJIMO REIKALAVIMAI				
Žymėjimas	Teritorijos NR	Funkcinės zonos / teritorijos vystymo režimas ir urbanizuojamoms terit.	Teritorijų naudojimo tipai	Pagrindinė žemės naudojimo paskirtis
	M	Miškių ir miškingųjų teritorijų zona	Dominuojanti: miškai ir miškinga teritorija Papildanti: specializuotų ūkių ir žemės ūkio teritorija	Dominuojanti: miškų ūkio paskirties žemė Papildanti: žemės ūkio paskirties žemė
	Z1	Rekreacinio naudojimo žemės ūkio zona	Dominuojanti: rekreacinio naudojimo žemės ūkio teritorija Papildanti: specializuotų ūkių ir žemės ūkio teritorija	Žemės ūkio paskirties žemė
	Z2	Žemės ūkio teritorijų zona (su prioritetu vidutinio dydžio ūkiams)	Dominuojanti: specializuotų ūkių ir žemės ūkio teritorija Papildanti: naudingųjų iškasenų teritorija miškai ir miškinga teritorija	Dominuojanti: žemės ūkio paskirties žemė Papildanti: kitos paskirties žemė
	H	Vandens telkinių zona	Dominuojanti: vandens ūkio paskirties žemė Papildanti: miškai ir miškinga teritorija	Dominuojanti: vandens ūkio paskirties žemė Papildanti: miškų ūkio paskirties žemė
	G1	Intensyvaus užstatymo mišri gyvenamoji zona (miestų teritorijos)	Pagal Pavallio ir Joniškelio miestų BP	
	G2	Vidutinio užstatymo intensyvaus gyvenamoji zona	Dominuojanti: viešbučių ir dvibūvių gyvenamųjų pastatų teritorija; gyvenamoji teritorija Papildanti: mišri gyvenamoji teritorija; paslaugų teritorija; socialinės infrastruktūros teritorija; aikštė	Dominuojanti: kitos paskirties žemė Papildanti: žemės ūkio paskirties žemė
	G2n	Vidutinio užstatymo intensyvaus gyvenamoji zona (nauja plėtra)		
	G3	Vidutinio ir mažo užstatymo intensyvaus gyvenamoji zona	Dominuojanti: viešbučių ir dvibūvių gyvenamųjų pastatų teritorija Papildanti: mišri gyvenamoji teritorija; paslaugų teritorija; socialinės infrastruktūros teritorija; specializuotų ūkių ir žemės ūkio teritorija; rekreacinio naudojimo žemės ūkio teritorija	Dominuojanti: kitos paskirties žemė Papildanti: žemės ūkio paskirties žemė
	G3n	Vidutinio ir mažo užstatymo intensyvaus gyvenamoji zona (nauja plėtra)		
	G4	Mažo užstatymo intensyvaus kaimų gyvenamoji zona	Dominuojanti: viešbučių ir dvibūvių gyvenamųjų pastatų teritorija Papildanti: mišri gyvenamoji teritorija; paslaugų teritorija; socialinės infrastruktūros teritorija; specializuotų ūkių ir žemės ūkio teritorija; rekreacinio naudojimo žemės ūkio teritorija	Dominuojanti: kitos paskirties žemė Papildanti: žemės ūkio paskirties žemė
	SK	Specializuotų kompleksų zona	Dominuojanti: specializuotų kompleksų teritorija; paslaugų teritorija; socialinės infrastruktūros teritorija Papildanti: rekreacinio naudojimo žemės ūkio teritorija; specializuotų ūkių ir žemės ūkio teritorija	Dominuojanti: kitos paskirties žemė Papildanti: žemės ūkio paskirties žemė
	P1	Intensyvaus užstatymo gamybinis objektų zona (P1 – esama / P1N – nauja plėtra)	Dominuojanti: pramonės ir sandėliavimo teritorija; specializuotų ūkių ir žemės ūkio teritorija Papildanti: inžinerinės infrastruktūros teritorija; paslaugų teritorija	Dominuojanti: kitos paskirties žemė Papildanti: žemės ūkio paskirties žemė
	P1n			
	P2	Vidut. užstatymo intensyvaus gamybinis objektų zona (P2 – esama / P2N – nauja plėtra)		
	P2n			
	NI	Naudingųjų iškasenų zona	Naudingųjų iškasenų teritorija / miškai ir miškinga teritorija	Kitos paskirties žemė / miškų ūkio paskirties žemė
	IK	Inžinerinės infrastruktūros kordorių zona	Inžinerinės infrastruktūros kordoriai	Kitos paskirties žemė
	BZ	Bendro naudojimo erdvių, atskirųjų želdynų zona	Dominuojanti: bendro naudojimo erdvių, želdynų teritorija; miškai ir miškinga teritorija Papildanti: socialinės infrastruktūros teritorija; specializuotų ūkių ir žemės ūkio teritorija	Dominuojanti: kitos paskirties žemė Papildanti: miškų ūkio paskirties žemė; žemės ūkio paskirties žemė
	C	Konservacinės teritorijos zona	Konservacinės paskirties teritorijos	Konservacinės paskirties žemė

1. pav. Ištrauka iš Bendrojo plano pagrindinio teritorijų naudojimo brėžinio

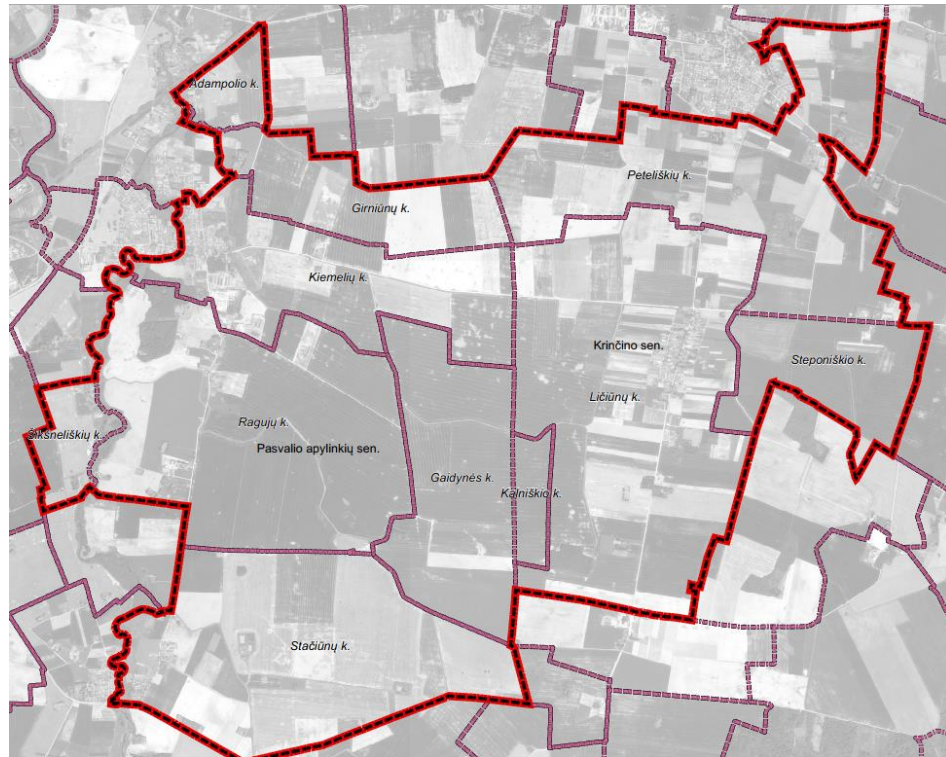


2. pav. Ištrauka iš Bendrojo plano inžinerinės infrastruktūros vystymo brėžinio

## 1.6. Informacija apie Specialiojo plano įgyvendinimo vietą

### 1.6.1 Planuojamos teritorijos administracinė padėtis

Planuojama teritorija yra Pasvalio rajono savivaldybės Adampolio, Gaidynės, Girniūnų, Kalniškio, Kiemelių, Ličiūnų, Peteliškių, Ragujų, Stačiūnų, Steponiško ir Šikšneliškių kaimuose.

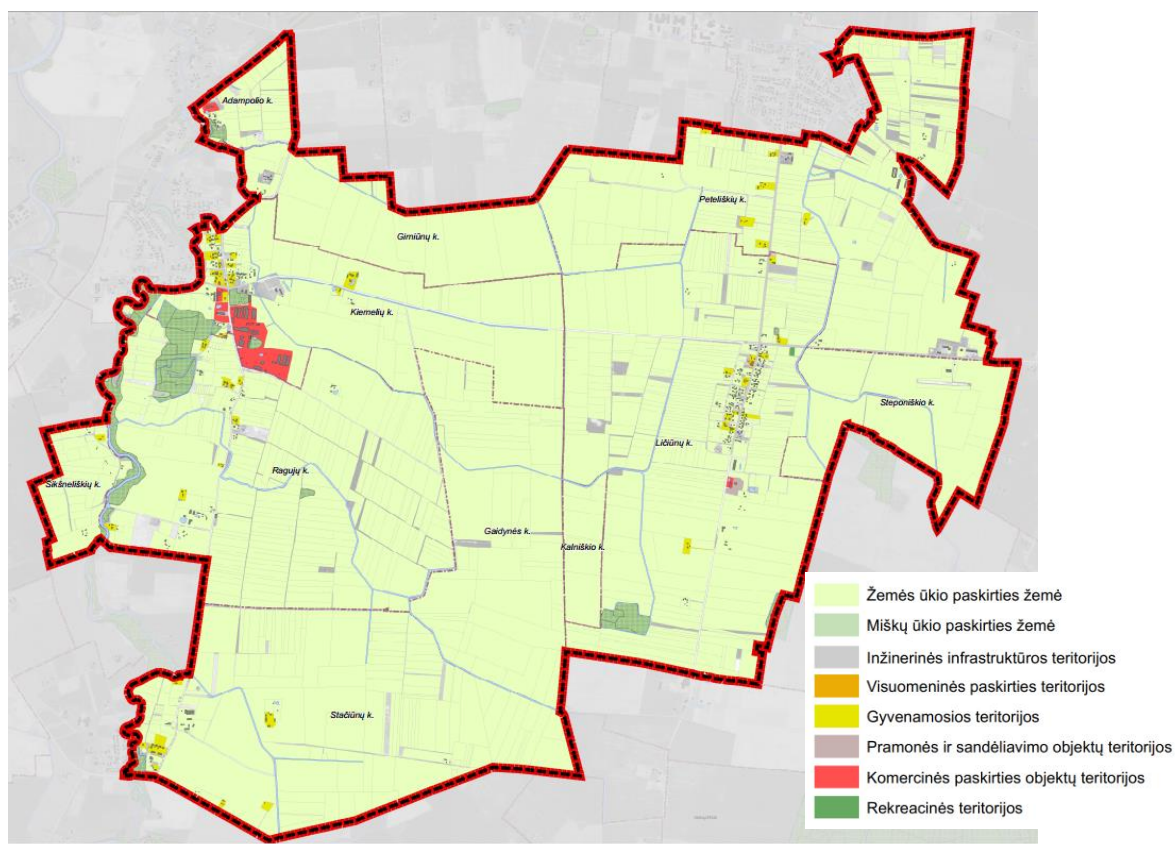


3 pav. Planuojama teritorija

### 1.6.2 Esamas teritorijos naudojimas (žemėnauda)

Planuojamoje teritorijoje vyrauja žemės ūkio paskirties žemės sklypai. Kitos paskirties – gyvenamosios teritorijos, pramonės ir sandėliavimo, komercinės paskirties teritorijos susitelkę kompaktiškai užstatytuose kaimų teritorijose, taip pat teritorijoje išsidėstę pavienės sodybos. Žemės sklypų išsidėstymas planuojamoje teritorijoje pateiktas 4 pav.

Planuojant vėjo elektrinių išdėstymą teritorijos žemės sklypuose bus išlaikomi atstumai, užtikrinantys, kad vėjo elektrinių generuojamas triukšmo lygis artimiausioje gyvenamojoje aplinkoje neviršytų LR Higienos normoje HN 33:2011 nustatytų triukšmo rodiklių ribinių verčių.

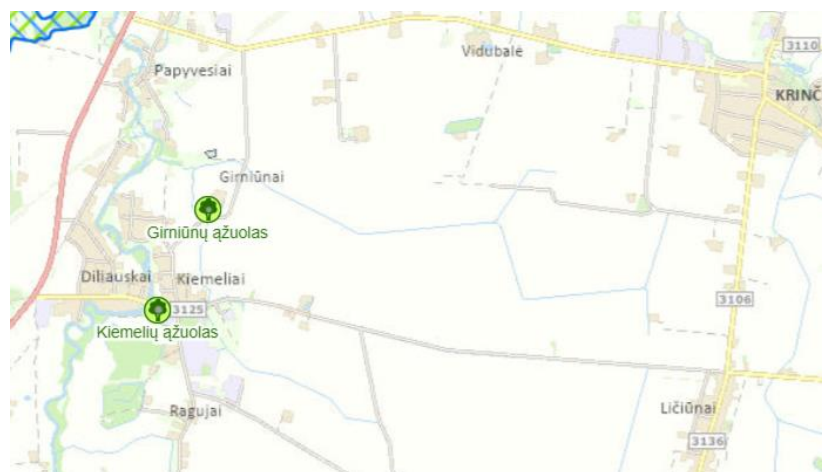


4 pav. Žemės sklypų išsidėstymas planuojamoje teritorijoje pateiktas

### 1.6.3 Saugomos teritorijos, kultūros paveldas, miško žemė

#### 1.6.3.1 Saugomos teritorijos

Planuojama teritorija vakarų pusėje ribojasi yra du gamtos paveldo objektai: Botaninis paveldo objektas - Girniūnų ąžuolas, Identifikavimo kodas: 0310505010056 ir Botaninis paveldo objektas - Kiemelių ąžuolas.



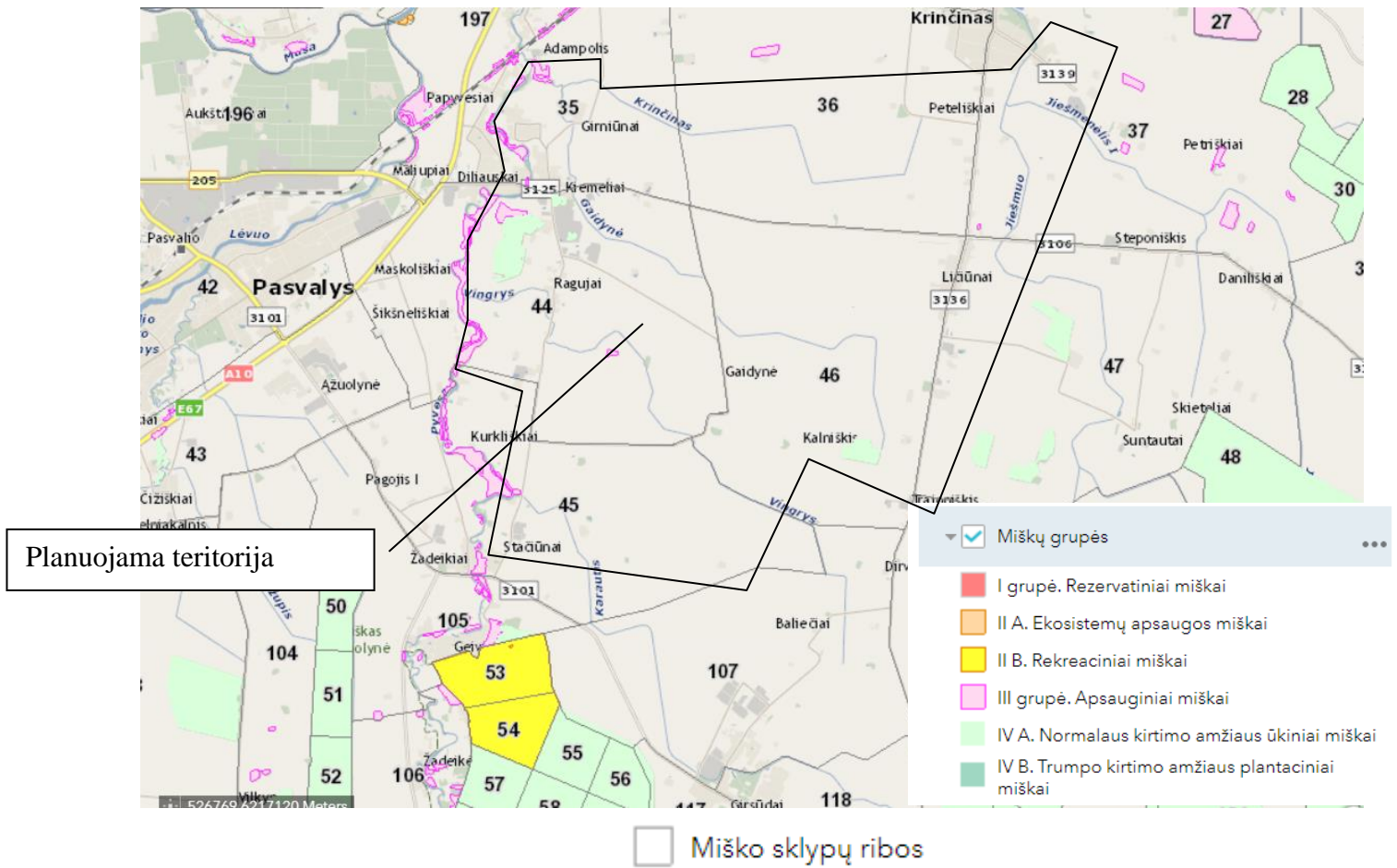
5. pav. LR saugomų teritorijų valstybės kadastro žemėlapiu fragmentas

**1.6.3.2 Kultūros paveldas**

Nekilnojamųjų kultūros vertybių registro duomenimis planuojamos teritorijoje nekilnojamųjų kultūros paveldo objektų nėra.

**1.6.3.3 Miško žemė**

Į planuojamą teritoriją patenka III grupės - apsauginių miškų sklypai, IV a grupės normalaus kirtimo amžiaus ūkiniai miškai.



6. pav. Ištrauka iš miškų kadastro žemėlapis

**1.6.4 Susisiekimas.**

Planuojamoje teritorijoje kelių tinklą sudaro rajoninės reikšmės bei vietinės reikšmės keliai.

Rajoniniai keliai

Kelio numeris	Kelio pavadinimas	Kelio kategorija
---------------	-------------------	------------------

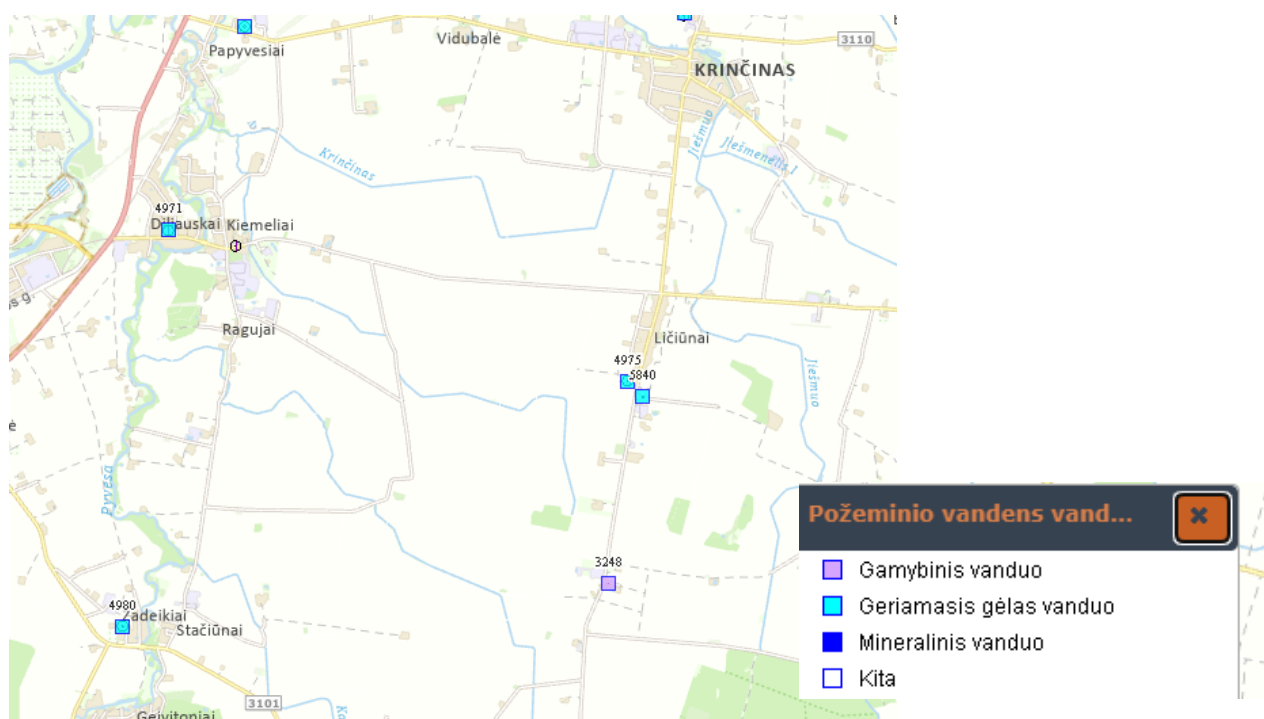
3125	Diliauskai–Kiemeliai	rajoninis
3139	Krinčinas–Petriškiai	rajoninis
3110	Papyvesiai–Krinčinas– Gulbinėnai	rajoninis
3106	Krinčinas–Ličiūnai– Mielėnai	rajoninis
3136	Ličiūnai–Smilgiai	rajoninis

### 1.6.5 Paviršiniai ir požeminiai vandens telkiniai

Planuojamos teritorijoje esantys vandens telkiniai:

- Upė Gaidynė, Upės ilgis geografinis Lietuvos teritorijoje, 6.27823019 km
- Upė Krinčinas, Upės ilgis geografinis Lietuvos teritorijoje, 5.31910801 km
- Dalis Upės Vingrys, Upės ilgis geografinis Lietuvos teritorijoje, 7.08298445 km
- Dalis Upės Pavėsa, Upės ilgis geografinis Lietuvos teritorijoje, 97.22348785 km
- Dalis upės Karautis, Upės ilgis geografinis Lietuvos teritorijoje 9.83531475 km

Remiantis LGT teikiamu *Požeminio vandens vandenviečių su VAZ ribomis žemėlapiu* požeminio vandens vandenvietės išsidėstę Kiemelių, Ličiūnų k. užstatytose teritorijose.



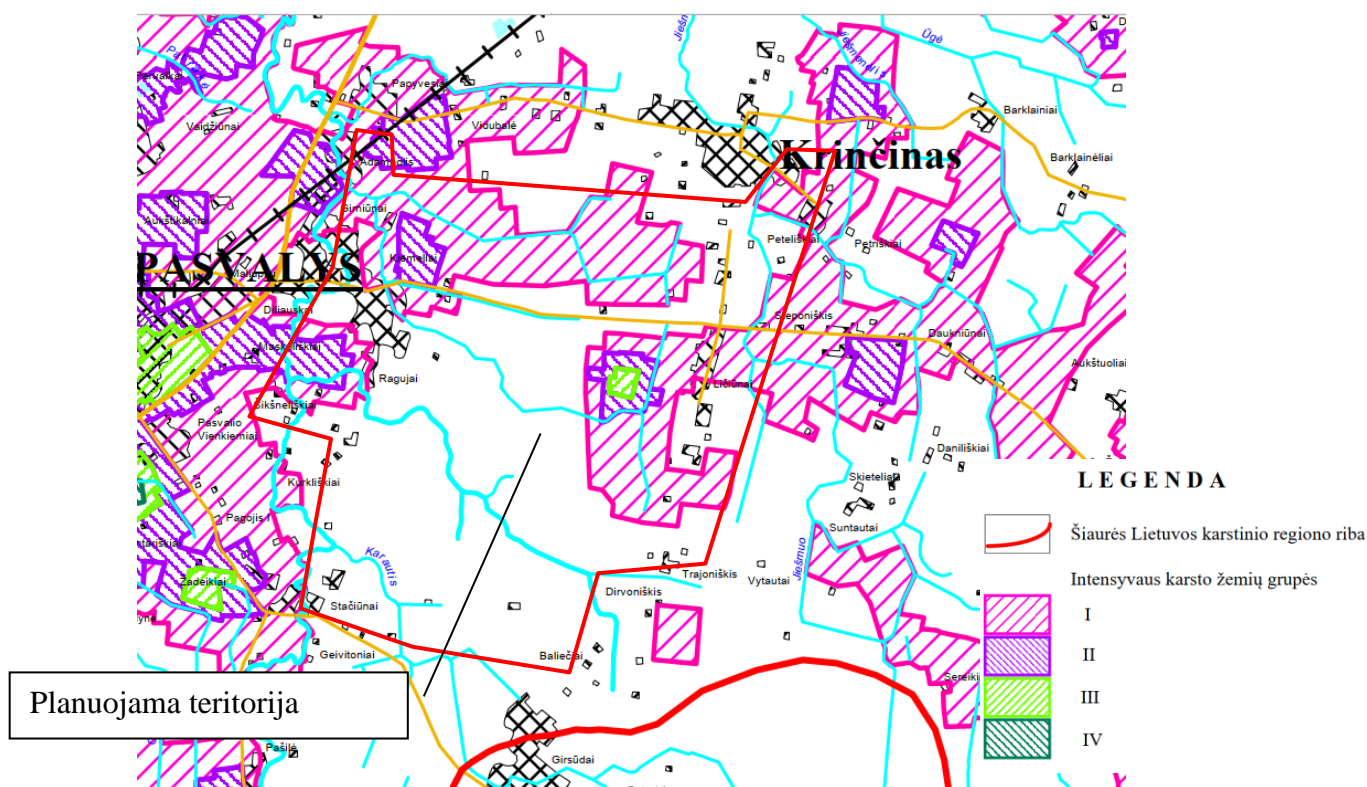
7 pav. Požeminio vandens vandenviečių su VAZ ribomis žemėlapio fragmentas

### 1.6.6 Naudingų iškasenų telkiniai

Naudingųjų iškasenų telkinių ar jų išteklių plotų planuojamoje teritorijoje nėra.

### 1.6.7 Šiaurės Lietuvos karstinis regionas

Planuojama teritorija patenka į Šiaurės Lietuvos karstinį regioną, ir joje yra išsidėsčiusios intensyvaus karto žemių teritorijos: I, II ir III grupės.



3 pav. Šiaurės Lietuvos karstinio regiono intensyvaus karto žemių grupių žemėlapių fragmentas

### 1.7. Strateginis pasekmių aplinkai vertinimo procedūros

Strateginis pasekmių aplinkai vertinimo procedūros atliekamos teisės aktų nustatyta tvarka. Papildymas bus pateiktas po SPAV procedūrų atlikimo.

### 1.8. Duomenų šaltiniai

Specialusis planas rengiamas naudojant duomenų šaltinius (duomenų bazes), kurių sąrašas pateiktas 2-je lentelėje.

2 lentelė. Planuojamos teritorijos analizei naudoti šaltiniai

Eil. Nr.	Duomenų bazės pavadinimas	Naudoti duomenys	Duomenų šaltinis
1.	Nekilnojamojo turto kadastras ir registras	Žemės ir kito nekilnojamojo turto kadastro ir registro duomenys	VĮ Registrų centras
2.	Saugomų teritorijų valstybės kadastras	Natura 2000 - BAST	Valstybinė saugomų teritorijų tarnyba prie

			Aplinkos ministerijos
3.	Miškų kadastro duomenys	Miškų grupės, miškų sklypai	Valstybinė miškų tarnyba prie Aplinkos ministerijos
4.	Kultūros vertybių registas	Kultūros paveldo objektai ir jų apsaugos zonos	Kultūros paveldo departamentas prie Kultūros ministerijos
5.	TPD registas	Patvirtinti ir rengiami teritorijų planavimo dokumentai	VTPSI prie Aplinkos ministerijos

### 1.9 Vėjo energetikos vystymo poreikis

2022 metais vėjo jėgainės Lietuvoje pagamino 1,51 teravatvalandės (TWh) elektros energijos arba apie 11 proc. daugiau nei 2021 m., kai pagaminta 1,35 TWh. Elektros energijos gamyba vėjo elektrinėse pernai beveik pasiekė 2020 m. lygį, kai Lietuvos vėjo energetikos istorijoje buvo fiksuotas rekordas –1,55 TWh.

Iš viso Lietuvoje 2022 m. pagaminta 4,25 TWh elektros energijos – beveik 60 proc. (2,545 TWh) viso kiekio pagaminta iš atsinaujinančių energijos išteklių (hidroenergija, vėjas, saulė, aplinkos šiluma, biomasė ir biokuras). Tai pirmas kartas šalies istorijoje, kai iš atsinaujinančių energijos išteklių pagamintos elektros dalis buvo didesnė nei pusė visos šalyje pagamintos elektros.

Pernai vėjo elektrinėse pagaminta elektra sudarė 13,5 proc. galutinio Lietuvos elektros energijos suvartojamo kiekio arba 2 proc. daugiau nei 2021 m.

Energetikos ministerijos duomenimis, praeitais metais Lietuvoje išaugo instaliuota vėjo elektrinių galia. Per metus prisidėjo apie 370 MW ir metų pabaigoje šalyje iš viso buvo instaliuota 946 MW galios vėjo elektrinių (803 MW vėjo elektrinių perdavimo tinkle, 143 MW vėjo elektrinių skirstomajame tinkle). Jos sudaro 62,4 proc. šalies tinkle instaliuotų atsinaujinančių energijos išteklių.

LVEA duomenimis, šiuo metu Lietuvoje vystoma apie 40 vėjo energetikos ir hibridinių projektų, kuriuos įgyvendinus, vėjo elektrinių galia išaugtų iki 2,6 GW.

***Atsinaujinančių energijos išteklių plėtra yra šalies strateginis tikslas. Siekiama, kad daugiau nei 90 proc. elektros būtų gaminama iš atsinaujinančių energijos išteklių jau 2030 m.***

Vėjo energetika pažangumu ir sparčiu technologiniu procesu išsiskiria iš kitų energijos iš atsinaujinančių išteklių rūšių. Iš vėjo pagaminta energija mažina oro taršą ir lėtina klimato kaitą,

padeda užtikrinti energetinį saugumą bei mažinti iškastinio kuro importą. Vėjo energijos šaltiniai yra neišsenkantys, o plečiant vėjo energetikos sektorių yra kuriamos naujos darbo vietos, skatinama regioninė plėtra ir inovacijos.

## 2. SPECIALIOJO PLANO SPRENDINIAI

Vadovaujantis planavimo tikslais ir uždaviniais Specialiojo plano sprendiniai rengiami įvertinus *strateginio pasekmių aplinkai vertinimo ataskaitą* bei atsižvelgiant į teisės aktų reikalavimus.

Igyvendinant Specialiojo plano sprendinius bus sudarytos galimybės plėtoti atsinaujinančių išteklių energiją iš atsinaujinančių neiškastinių išteklių – vėjo.

### 2.1 Reikalavimai vėjo elektrinių įrengimui

Atsinaujinančių išteklių energiją naudojančių energijos gamybos įrenginių ir statinių projektai rengiami ir statybos ir (ar) įrengimo darbai vykdomi laikantis Aplinkos apsaugos įstatymo, Planuojamos ūkinės veiklos poveikio aplinkai vertinimo įstatymo, Teritorijų planavimo įstatymo, Statybos įstatymo, Lietuvos Respublikos specialiųjų žemės naudojimo sąlygų įstatymo, ir kitų teisės aktų nustatytos tvarkos ir reikalavimų.

Specialiojo plano sprendiniuose numatytos zonos, kuriose galimas Vėjo elektrinių įrengimas.

Vėjo elektrinių įrengimas negalimas:

- saugomose teritorijose;
- urbanizuotose ar urbanizuojamose užstatomose gyvenamosiose, paslaugų, socialinės infrastruktūros, specializuotų kompleksų, teritorijose bei neužstatomose bendro naudojimo erdvių, želdynų, aikščių, vandenviečių teritorijose;
- neurbanizuojamose miškų, vandenių, specializuotų ūkių, rekreacinio naudojimo žemės ūkio teritorijose;
- Paviršinių vandens telkinių pakrantės apsaugos juostose.

Galimos Vėjo elektrinių įrengimo vietos neplanuojamos gamtinio karkaso teritorijose. Paviršinių vandens telkinių apsaugos zonose Vėjo elektrinių statyba leidžiama, jeigu neprieštarauja galiojančių teisės aktų nuostatomis.

### 2.2 Reikalavimai vėjo elektrinių projektavimui ir statybai

Lietuvos Respublikos Atsinaujinančių išteklių energetikos įstatymo 49 str. nustatyti reikalavimai vėjo elektrinių projektavimui ir statybai. Neurbanizuotose ir neurbanizuojamose teritorijose (išskyrus teritorijas, kuriose, vadovaujantis galiojančių teritorijų planavimo dokumentų sprendiniais, kitais teisės aktais, atitinkama statyba negalima), gavus žemės sklypo savininko sutikimą, nekeičiant pagrindinės

žemės naudojimo paskirties ir naudojimo būdo galima statyti vėjo elektrines. Statant vėjo elektrines žemės ūkio paskirties sklypuose turi būti užtikrinta galimybė naudoti žemę pagal nustatytą pagrindinę naudojimo paskirtį ir būdą. Už žemės naudojimą pagal nustatytą pagrindinę naudojimo paskirtį ir būdą atsako šių žemės sklypų savininkai ir kiti naudotojai, jeigu sutikime nenumatyta kitaip.

Mažesnėms kaip 30 kW įrengtosios galios vėjo elektrinėms, kurių aukštis ne didesnis kaip 25 m (matuojant iki aukščiausio konstrukcijų taško, įskaitant ir sparnuotės aukštį), taikomi šie supaprastinti reikalavimai: vėjo elektrinės žemės sklype turi būti įrengtos taip, kad trumpiausias atstumas iki sklypo ribos būtų didesnis už įrenginio ilgį, plotį arba aukštį, pasirenkant didžiausią iš šių trijų matmenų. Jiems netaikomi žemės paskirties atitikties reikalavimai, planuojamos ūkinės veiklos atrankos dėl poveikio aplinkai vertinimo ir (ar) planuojamos ūkinės veiklos poveikio aplinkai vertinimo procedūros, nereikalingas statybą leidžiantis dokumentas ir poveikio visuomenės sveikatai vertinimas, jeigu tai neprieštarauja Aplinkos apsaugos įstatymo, Planuojamos ūkinės veiklos poveikio aplinkai vertinimo įstatymo, Teritorijų planavimo įstatymo, Statybos įstatymo, Specialiųjų žemės naudojimo sąlygų įstatymo ir kitų teisės aktų reikalavimams.

Gretimuose žemės sklypuose vėjo elektrinės skleidžiama fizikinė tarša turi atitikti teisės aktuose nustatytus ribinius dydžius.

Didesnėms kaip 30 kW įrengtosios galios vėjo elektrinėms turi būti įrengtos taip, kad trumpiausias atstumas nuo vėjo elektrinės stiebo centrinės ašies iki esamų ar numatomų statyti sodų namų, gyvenamosios, viešbučių, kultūros paskirties pastatų, bendrojo ugdymo, profesinių, aukštųjų mokyklų, vaikų darželių, lopšelių, mokslo paskirties pastatų, skirtų švietimo reikmėms, kitų mokslo paskirties pastatų, skirtų neformaliajam švietimui, poilsio, gydymo, sporto ir religinės paskirties pastatų, specialiosios paskirties pastatų, susijusių su apgyvendinimu (kareivinių pastatų, laisvės atėmimo vietų įstaigų) (toliau – Įvairios paskirties pastatai), nurodytos paskirties patalpų kitos paskirties statiniuose, rekreacinių teritorijų būtų ne mažesnis, negu vėjo elektrinės stiebo aukštis metrais, padaugintas iš 4, išskyrus jeigu pastatų savininkai neprieštarauja ir raštu tai patvirtina, didesnėms kaip 30 kW įrengtosios galios vėjo elektrinės gali būti statomos mažesniu atstumu.

***Jeigu įvairios paskirties pastatų savininkai neprieštarauja ir raštu tai patvirtina, didesnėms kaip 30 kW įrengtosios galios vėjo elektrinės gali būti statomos mažesniu atstumu, negu vėjo elektrinės stiebo aukštis metrais, padaugintas iš 4, nuo pastatų, patalpų ar teritorijų, bet ne arčiau, negu Lietuvos Respublikos atsinaujinančių išteklių energetikos įstatymo 49 str. 14 dalyje nurodytas atstumas, sudarant susitarimą su asmeniu, suinteresuotu elektros energijos gamybos vėjo elektrinėje vykdymu, dėl atitikties visuomenės sveikatos saugos reikalavimams užtikrinimo.***

Naujų įvairios paskirties pastatų, patalpų statyba ir (ar) įrengimas ar teritorijų rekreacijai planavimas arčiau negu vėjo elektrinės stiebo aukštis metrais, padaugintas iš 4, nuo pastatytų didesnės kaip 30 kW įrengtosios galios vėjo elektrinių galimas, jeigu asmuo, suinteresuotas elektros energijos gamybos vėjo elektrinėje vykdymu, naujų įvairios paskirties pastatų, patalpų statytojui ar asmeniui, planuojančiam nurodytas teritorijas, raštu įsipareigoja užtikrinti atitiktį visuomenės sveikatos saugos reikalavimams. Už šio įsipareigojimo nevykdymą asmuo, suinteresuotas elektros energijos gamybos vėjo elektrinėje vykdymu, atsako Administracinių nusižengimų kodekso nustatyta tvarka. Jeigu galimybės užtikrinti atitiktis šiems reikalavimams neapribojant vėjo elektrinių veiklos nėra, naujų nurodytos paskirties pastatų, patalpų statyba ir (ar) įrengimas ar teritorijų rekreacijai planavimas negalimas.

Jeigu atlikus planuojamos elektros energijos gamybos didesnės kaip 30 kW įrengtosios galios vėjo elektrinėje poveikio aplinkai ir (ar) visuomenės sveikatai vertinimo procedūras, nustatoma, kad kai kuriuose žemės sklypuose, patenkančiuose į vėjo elektrinės stiebo aukštis metrais, padaugintas iš 4 atstumą, atitiktis visuomenės sveikatos saugos reikalavimams yra, naujų įvairios paskirties pastatų statyba, patalpų įrengimas ar teritorijų rekreacijai planavimas tuose žemės sklypuose, esančiuose arčiau, negu nurodytas atstumas nuo pastatytų elektrinių, bet ne arčiau, negu atstumas užtikrinantis atitiktį visuomenės sveikatos saugos reikalavimams, galimas.

Asmuo, suinteresuotas elektros energijos gamybos didesnės kaip 30 kW įrengtosios galios vėjo elektrinėje vykdymu, privalo registruotu laišku, įteikiamu pasirašytinai, informuoti žemės sklypų, patenkančių į atstumą aplink planuojamą vėjo elektrinę jos stiebo aukščio ribose arba teritoriją, kurioje nebus užtikrinta atitiktis visuomenės sveikatos saugos reikalavimams, jeigu tokia teritorija yra didesnė, negu vienas vėjo elektrinės stiebo aukštis aplink planuojamą elektrinę (toliau – teritorija su statybos apribojimais), savininkus apie planuojamą statyti didesnės kaip 30 kW įrengtosios galios vėjo elektrinę, pateikdamas informaciją apie numatomą vykdyti veiklą, vėjo elektrinės įrengtąją galią, tikslią veiklos vykdymo teritoriją, nurodant žemės sklypų unikalius numerius, jos plotą, apribojimus dėl naujų įvairios paskirties pastatų statybos ir (ar) patalpų įrengimo, teritorijų rekreacijai planavimo, taip pat teisę pateikti prieštaravimą raštu dėl vėjo elektrinės statybos per 20 darbo dienų nuo informacijos gavimo ir (arba) sudaryti susitarimą dėl veiklos žemės sklypuose sąlygų su asmeniu, planuojančiu statyti didesnės kaip 30 kW įrengtosios galios elektrinę. Raštu taip pat informuojama apie teisę kreiptis į konkretų subjektą, nurodant jo pavadinimą, juridinio asmens arba kitos organizacijos ar jų padalinių kodą, buveinę, kontaktinius duomenis arba fizinio asmens vardą, pavardę, kontaktinius duomenis, dėl papildomos informacijos suteikimo.

Asmuo, suinteresuotas elektros energijos gamybos didesnės kaip 30 kW įrengtosios galios vėjo elektrinėje vykdymu, taip pat privalo registruotu laišku, įteikiamu pasirašytinai, informuoti žemės sklypų ir įvairios paskirties pastatų, jeigu tokių yra, patenkančių į teritorijas, esančias tarp teritorijos su statybos apribojimais ir vėjo elektrinės stiebo aukštis metrais, padaugintas iš 4 atstumo, savininkus apie planuojamą statyti didesnės kaip 30 kW įrengtosios galios vėjo elektrinę, pateikdamas informaciją apie numatomą vykdyti veiklą, vėjo elektrinės įrengtąją galią, tikslią veiklos vykdymo teritoriją, nurodant žemės sklypų unikalius numerius, jos plotą, galimus apribojimus dėl naujų įvairios paskirties pastatų statybos ir (ar) patalpų įrengimo, teritorijų rekreacijai planavimo, taip pat teisę pateikti prieštaravimą raštu dėl vėjo elektrinės statybos per 20 darbo dienų nuo informacijos gavimo ir (arba) sudaryti šioje dalyje nurodytą susitarimą. Raštu taip pat informuojama apie teisę kreiptis į konkretų subjektą, nurodant jo pavadinimą, juridinio asmens arba kitos organizacijos ar jų padalinių kodą, buveinę, kontaktinius duomenis arba fizinio asmens vardą, pavardę, kontaktinius duomenis, dėl papildomos informacijos suteikimo. Prieštaravimą dėl planuojamos vėjo elektrinės statybos gali pateikti įvairios paskirties pastatų, jeigu tokių yra, patenkančių į teritorijas, esančias tarp teritorijos su statybos apribojimais ir šio straipsnio 9 dalyje nurodyto atstumo, savininkai, taip pat asmenys, kurie pradėjo vykdyti procedūras, susijusias su naujų įvairios paskirties pastatų statyba, patalpų įrengimu ar teritorijų rekreacijai planavimu.

Vėjo elektrinėms eksploatuoti užtikrinantys inžineriniai įrenginiai (privažiavimo keliai, elektros linijos, transformatorinės) gali būti įrengtos visoje planuojamoje teritorijoje vadovaujantis teisės aktų nuostatomis.

***Įgyvendinus specialiojo plano sprendinius planuojamoje teritorijoje galės atsirasti vėjo elektrinės su jų aptarnavimui reikalinga infrastruktūra (privažiavimo keliai, aptarnavimo aikštelės). Planuojant vėjo elektrinių statybą ir eksploataciją, numatoma maksimaliai panaudoti esamus kelius, nuo kurių iki planuojamų vėjo elektrinių įrengimo vietų bus įrengti privažiavimai privačiuose žemės sklypuose.***

Inžineriniai įrenginiai palaikantys vėjo elektrinių parkų funkcionavimą. Numatoma, kad vėjo elektrinių gaminama elektros energija bus perduodama į 110 kV arba į 330 kV elektros tinklus. Tuo tikslu vėjo elektrinių parkui reikės įrengti transformatorinių pastotę (-es).

Specialiojo plano sprendiniai bus konkretizuoti ir esant poreikiui tikslinami rengiant statinių statybos projektus. Po statybos darbų visa statybos darbų teritorija bus sutvarkyta pagal statinių statybos projektų sklypo plano ir / ar statybos darbų organizavimo dalių sprendinius.

Esami lauko keliai, kurie bus naudojami VE įrengimui ir aptarnavimui pagal poreikį bus sustiprinti ir, jei statybų metu bus pažeisti, atstatyti. Esant poreikiui įrengtos melioracijos sistemos turi būti pertvarkomos išlaikant jų funkcionalumą - tam VE parko projektavimo metu turi būti rengiamas atskiras melioracijos sistemų atstatymo ir pertvarkymo projektas.

Statiniai kelių apsaugos zonose gali būti statomi tik, jei tai atitinka Pritarimo projektui ar numatomai veiklai kelių apsaugos zonose tvarkos aprašo, patvirtinto Lietuvos Respublikos susisiekimo ministro 2021 m. liepos 20 d. įsakymu Nr. 3-353, kriterijus. Inžinerinių komunikacijų tinklai gali būti įrengiami tik už valstybinės reikšmės kelių juostų ribų ne arčiau kaip 3 metrai nuo kelių pylimų padų, iškasų ar kelių griovių išorinių kraštų. Vėjo jėgainių vietos gali būti įrengiamos ne mažesniu atstumu nuo valstybinės reikšmės kelių pylimų padų ar kelių griovių išorinių kraštų (jeigu šių elementų nėra, – nuo kelių juostų ribų) nei bendras jų konstrukcijos aukštis (įvertinant stiebo aukštį ir mentės ilgį), bet ne arčiau kaip 30 metrų nuo magistralinių ir krašto kelių briaunų ir ne arčiau kaip 20 metrų nuo rajoninių kelių briaunų.

Privažiuoti prie planuojamų objektų bus sprendžiama tik per vietinės reikšmės kelius (gatves). Planuojamų vietinės reikšmės kelių (gatvių) sujungimo su valstybinės reikšmės kelių tinklu sprendiniai turi būti parinkti vadovaujantis kelių techninio reglamento KTR 1.01:2008 „Automobilių keliai“, patvirtinto Lietuvos Respublikos aplinkos ministro ir Lietuvos Respublikos susisiekimo ministro 2008 m. sausio 9 d. įsakymu Nr. D1-11/3-3, XI skyriaus II skirsnio reikalavimais, o valstybinės reikšmės kelių ruožuose, pažymėtuose nurodomaisiais kelio ženklais Nr. 550 „Gyvenvietės pradžia“ ir Nr. 551 „Gyvenvietės pabaiga“ – pagal statybos techninio reglamento STR 2.06.04:2014 „Gatvės ir vietinės reikšmės keliai. Bendrieji reikalavimai“, patvirtinto Lietuvos Respublikos aplinkos ministro 2014 m. birželio 17 d. įsakymu Nr. D1-533, VIII skyriaus reikalavimus.

Valstybinės reikšmės kelių apsaugos zonose neplanuojami įrengti atvirų vandens telkinių, vizualios reklamos, servitutai valstybinės reikšmės keliuose neplanuojami.

Vėjo elektrinių statybai žemės paskirties keisti nereikia, gali būti statoma žemės ūkio paskirties žemėje.

Planuojamoms vėjo elektrinėms turi būti nustatomos viršnorminės triukšmo zonos, planuojamos ūkinės veiklos organizatorius turės išlaikyti reikiamus atstumus, arba būti įgijęs nuosavybės teisę į gretimus sklypus arba turėti savininkų sutikimus, kaip reikalaujama pagal Lietuvos Respublikos atsinaujinančių išteklių energetikos įstatymo 2011 m. gegužės 12 d. Nr. XI-1375 49 str. 9 punktą (Didesnės kaip 30 kW įrengtosios galios vėjo elektrinės turi būti įrengtos taip, kad trumpiausias atstumas nuo vėjo elektrinės stiebo centrinės ašies iki sodo namų, gyvenamosios, viešbučių, kultūros paskirties pastatų, bendrojo ugdymo, profesinių, aukštųjų mokyklų, vaikų darželių, lopšelių, mokslo paskirties pastatų, skirtų švietimo reikmėms, kitų mokslo paskirties pastatų, skirtų neformaliajam švietimui, poilsio, gydymo, sporto ir religinės paskirties pastatų, specialiosios paskirties pastatų, susijusių su apgyvendinimu (kareivinių pastatų, laisvės atėmimo vietų įstaigų), nurodytos paskirties patalpų kitos paskirties statiniuose, rekreacinių teritorijų būtų ne mažesnis, negu vėjo elektrinės stiebo aukštis metrais, padaugintas iš 4, išskyrus šio straipsnio 11 dalyje numatytus atvejus).

Dėl plano sprendinių dirvožemio tarša nenumatoma, veikla netarši, o statybų metu numatomos priemonės išsiliejusių tepalų surinkimui. Apylinkių dirvožemiai našūs, o vėjo elektrinių užstatymas neužima daug ploto, gretimai gali būti vykdoma žemės ūkio veikla. Poveikis dirvožemiui galimas dėl derlingojo sluoksnio nuėmimo. Prieš pradėdant statybas esantis paviršinis dirvožemio sluoksnis bus nuimamas, sandėliuojamas ūkio teritorijoje ir panaudojamas teritorijos rekultivacijai po statybos darbų.

Plano sprendiniai įtakos vizualinį aplinkos pasikeitimą, vėjo elektrinės bus matomos iš toli, tačiau neprieštaraus kraštovaizdžio apsaugą reglamentuojantiems teisės aktams, t.y. pagal nuo 2022-07-08 pakeisto Lietuvos Respublikos atsinaujinančių išteklių energetikos įstatymo 2011 m. gegužės 12 d. Nr. XI-1375 49 str. punktą 18 Planuojamos ūkinės veiklos poveikis kraštovaizdžiui laikomas nereikšmingu, jeigu aukštesnės kaip 30 metrų vėjo elektrinės nestatomos vertingiausiuose kraštovaizdžio arealuose ar ne arčiau jų atstumu, kuris apskaičiuojamas prilyginant vieną metrą vėjo elektrinės aukščio (matuojant vėjo elektrinės stiebo aukštį) 10 metrų atstumui iki artimiausio kraštovaizdžio panoramų apžvalgos taško vertingiausiuose kraštovaizdžio arealuose. Artimiausi ir vertingiausi SP sprendiniams Lietuvos kraštovaizdžio panoramų apžvalgos taškai nurodyti „Dėl Planuojamos ūkinės veiklos poveikio aplinkai vertinimo tvarkos aprašo patvirtinimo“ (Suvestinė redakcija nuo 2023-05-24) 2 priedo priedėlyje: Nr. 157 Velniakalnis, Pasvalio r., Vaškų sen.,

Kriaušiškių k. (apžvalgos vieta) nutolusi apie 18 km, Nr. 150 Tričių piliakalnis (apžvalgos vieta) nutolusi apie 27 km. SP sprendiniai nepateks pagal Nacionalinio kraštovaizdžio tvarkymo planą į Lietuvoje išskirtus 27 vnt. ypač saugomo šalies vizualinio estetinio potencialo vietovių ir yra toli nuo tokių vietų: artimiausias arealas Nr. 18. Šventosios – Anykštos santakos senslėniai nuo specialaus plano ribų nutolęs apie 57 km.

Plano sprendinių įtaka triukšmo pokyčiams aplinkoje, dėl vėjo elektrinių statybos: planuojama ūkinė veikla sąlygoja tiek trumpalaikį (įrengimo / statybų metu), tiek ilgalaikį (elektrinių veikimas) triukšmo padidėjimą. Įrengimo / statybų metu laikinas ir lokalus triukšmo padidėjimas numatomas dėl technikos ir įrenginių, apimančių žemės darbus, transportavimo, statybų, technikos naudojimo. Šis triukšmo padidėjimas būna trumpalaikis, epizodinis, vykstantis tik darbų metu, todėl reikšmingo poveikio aplinkos kokybei neturės. Įrengimo darbai turėtų būtų vykdomi darbo dienomis dienos metu. Eksploatacijos metu triukšmo padidėjimas aplinkoje neišvengiamas, todėl poveikio aplinkai vertinimo dokumentuose svarbu įvertinti jo sklidimą, viršnorminę triukšmo zoną, kurioje galimas neigiamas poveikis. Specialiojo plano sprendiniais išskirtose zonose, vertinant vėjo elektrines triukšmas bus modeliuojamas triukšmo modeliavimo programomis, išskiriamos viršnorminio triukšmo zonos (45 dBA). Į triukšmo zonas negalės patekti gyvenamieji namai ir visuomeniniai pastatai.

Siekiant sumažinti triukšmo poveikį, galimas vėjo elektrinių lokacijos keitimas, techninių ir akustinių parametrų apribojimas (apribojant galią nakties laikotarpiu atitinkamai mažėja ir akustinė tarša; vėjo elektrinę statyti ant aukštesnių stiebų siekiant didinti atstumą tarp rotorius ir žemės; tylesnių vėjo elektrinių statyba nekeičiant siektinos galios ir pan.). Laikinas triukšmo padidėjimas galimas tik statybų darbų metu. Numatoma planuoti statybos darbų procesą, su triukšmą skleidžiančia darbų įranga nedirbti švenčių ir poilsio dienomis, o darbo dienomis nedirbti vakaro (19:00–22:00 val.) ir nakties (22:00–07:00 val.) metu (pagal LR Triukšmo valdymo įstatymą).

Galimos neigiamos pasekmės nenumatomos dėl šešėliavimo, mirgėjimo ir su tuo susijusio poveikio gyventojų sveikatai, todėl tolesnės procedūros – poveikio aplinkai vertinimo metu, vertinant vėjo elektrines šešėliai bus modeliuojami, o nustačius rekomenduojamų dydžių viršijimus, bus numatomos šešėliavimo mažinimo priemonės. Lietuvos teisinėje bazėje šešėliavimo, kaip aplinkos veiksnio, įtaka žmogaus sveikatai neregamentuojama, todėl vertinant šešėlius, paprastai vadovaujamosi pasauline praktika. Airijos vėjo elektrinių šešėlių vertinimo normatyvuose pateiktose rekomendacijose numatyta, kad šešėliavimas 500 metrų atstumu nuo vėjo elektrinės turbinos neturėtų viršyti 30 valandų per metus arba 30 minučių per dieną.

Siekiant sumažinti mirgėjimo/šešėliavimo poveikį gyventojams į vėjo elektrines gali būti įdiegti automatiniai šešėliavimo stabdymo mechanizmai (shadow shut-down) ir šešėliavimo mažinimo kompiuterinė programa arba modeliavimo būdu nustatyti tinkamą lokaciją, jog poveikis šiuo aspektu būtų kiek įmanoma mažesnis; statyti vėjo elektrines ant žemesnių stiebų. Taip pat gali būti kombinuotos priemonės.

Vėjo elektrinių mechaninė vibracija yra labai maža: žeme perduodamos vibracijos bangos amplitudė siekia milijoninę milimetro dalį ir nekelia pavojaus žmonių sveikatai. Nuo didesnės vibracijos ekstremaliomis sąlygomis, vėjo elektrinė yra apsaugoma vibracijos jutikliais. Taigi, vėjo elektrinės, dėl ypač silpnos vibracijos, neigiamo poveikio artimiausiems gyventojams neturi.

Užsienio šalių mokslinėse publikacijose pažymima, kad šiuolaikinės vėjo elektrinės, turinčios vėjaračio mentes atgręžtas prieš vėją, sukelia nereikšmingus infragarso ir žemo dažnio garsų lygius. Europos šalyse vėjo elektrinių sukiamas infragarsas ir žemo dažnio garsas nekelia diskusijų, nes kompetentingų ekspertų yra nustatyta, kad šiuolaikinės vėjo elektrinės skleidžia tik nereikšmingo stiprumo infragarsą. Mokslininkai padarė išvadą, kad nors žemo dažnio triukšmas gali būti jaučiamas šalia elektrinių, tačiau jis dažniausiai yra žemiau poveikio, sukeliančio dirglumą, ribos.

**Žemės ūkio paskirties žemės sklypuose ar jų dalyse, kuriuose taikomos SŽNSJ 110 straipsnyje numatytos specialiosios žemės naudojimo sąlygos, numatant statyti vėjo jėgaines, būtina šiuose sklypuose pakeisti pagrindinę žemės naudojimo paskirtis iš žemės ūkio į kitą (inžinerinės infrastruktūros teritorijos) teisės aktu nustatyta tvarka, išskyrus tuos atvejus, kai galiojantys teisės aktai numato galimybę statyti vėjo jėgainės žemės ūkio paskirties žemės sklypuose ar jų dalyse, kuriuose yra taikomos SŽNSJ 110 straipsnyje numatytos specialiosios žemės naudojimo sąlygos“**

**Reikalingi servitutai, statinių statybos zonos, ribos bei įvažiavimai (išvažiavimai) sklypuose įgyvendinami rengiant techninius projektus.**

### **2.3. Miško žemė ir miškai**

Miško žemėje statyti vėjo elektrines neplanuojama.

### **2.4 Šiaurės Lietuvos karstinis regionas**

Vadovaujantis Lietuvos Respublikos specialiųjų žemės naudojimo sąlygų įstatymo dvylikto skirsnio nuostatomis, Šiaurės Lietuvos karstiniame regione draudžiama vykdyti ūkinę veiklą, neįvertinus poveikio paviršiniams, požeminiams vandenims (ši nuostata taikoma ūkinei veiklai, kuriai pagal

Planuojamos ūkinės veiklos poveikio aplinkai vertinimo įstatymą privaloma atlikti planuojamos ūkinės veiklos poveikio aplinkai vertinimo procedūras) bei statyti statinius be nustatyta tvarka atliktų ir įregistruotų inžinerinių geologinių ir geotechninių tyrimų rezultatų. Ši nuostata netaikoma nesudėtingiems statiniams, išskyrus gyvenamosios paskirties pastatus.

## **2.5 Saugomos teritorijos**

Planuojamos vėjo elektrinių zonos į saugomas teritorijas nepatenka.

## **2.6 LR kariuomenės vado nustatytos teritorijos.**

Planuojamoje teritorijoje ribojama VE statyba, dėl to kad patenka į Specialiųjų žemės naudojimo sąlygų įstatymo (toliau – SŽNSĮ) 135 str. minimą teritoriją, kuriose, atsižvelgiant į nacionalinio saugumo reikalavimus, taikomi statybos apribojimai, apsaugos zonos, todėl plano žemės nuosavybės dokumentuose būtina įrašyti, kad sklypuose galioja minėta apsaugos zona ir yra nustatytos specialiosios žemės naudojimo sąlygos;

VE statybą (taip pat ir plane parodytose teritorijose, kuriose jų statyba leidžiama) privaloma derinti su Lietuvos kariuomenės vadu (žr. Lietuvos Respublikos Vyriausybės 2012 m. gegužės 29 d. nutarimo Nr. 625 „Dėl Aviacijai galinčių kliudyti statinių statybos, rekonstravimo, įrenginių įrengimo ir želdinių sodinimo (įveisimo) derinimo tvarkos aprašo patvirtinimo“ nuostatas, bus būtina pateikti derinti nutarime nurodytas kiekvienos elektrinės savybes, virš aerodromų kliūtis ribojančių plokštumų iškylančių VE ar aukštų statinių statybą (įrengimą) bus privaloma papildomai derinti su VŠĮ Transporto kompetencijų agentūra.

Vadovaujantis AĮ 13 straipsnio 4 dalies, SŽNSĮ 16 straipsnio 2 dalies, 120 straipsnio 3 dalies ir 135 straipsnio 2 dalies, AIEĮ 49 straipsnio 19 dalies nuostatomis (atsiradusių trukdžių įmanoma išvengti panaudojant papildomas priemones), Aviacijai galinčių kliudyti statinių statybos bei rekonstravimo ir įrenginių įrengimo derinimo tvarkos aprašu, patvirtintu Lietuvos Respublikos Vyriausybės 2012 m. gegužės 29 d. nutarimu Nr. 625 „Dėl Aviacijai galinčių kliudyti statinių statybos bei rekonstravimo ir įrenginių įrengimo derinimo tvarkos aprašo patvirtinimo“, Informacijos apie teritorijas, kuriose, atsižvelgiant į nacionalinio saugumo reikalavimus, taikomi vėjo elektrinių statybos apribojimai, teikimo, vėjo elektrinių statybos vietų šiose teritorijose derinimo ir kompensacijų mokėjimo tvarkos aprašu, patvirtintu Lietuvos Respublikos Vyriausybės 2012 m. gegužės 29 d. nutarimu Nr. 626 „Dėl Informacijos apie teritorijas, kuriose, atsižvelgiant į nacionalinio saugumo

reikalavimus, taikomi vėjo elektrinių statybos apribojimai, teikimo, vėjo elektrinių statybos vietų šiose teritorijose derinimo ir kompensacijų mokėjimo tvarkos aprašo patvirtinimo“ (toliau – Informacijos teikimo, vėjo elektrinių derinimo ir kompensacijų mokėjimo tvarkos aprašas), ir Žemėlapiu statiniai ar įrenginiai nurodytoje vietoje gali būti statomi, rekonstruojami ar įrengiami ***tik įvykdžius nurodomas sąlygas) vėjo elektrinių (iki 7,2 MW (imtina) įrengtosios galios (vienai vėjo elektrinei) ir iki 270 m (imtina) bendro aukščio, įskaitant sparnuotę)*** su sąlyga, kad statyti ar įrengti elektrines planuojantis asmuo ne vėliau kaip iki statybą leidžiančio dokumento išdavimo derinimo išvadoje nurodytai institucijai pateiks patvirtintą statybos projektą ir su šia institucija pasirašys sutartį dėl kompensacijos, skirtos daliai investicijų ir kitoms išlaidoms, kurios reikalingos nacionalinio saugumo funkcijų atlikimui užtikrinti, atlyginti, sumokėjimo ir pateiks šios prievolės įvykdymo užtikrinimą.

Kompensacijos dydis apskaičiuojamas vadovaujantis AIEĮ 49 straipsnio 19 dalies nuostatomis. Kompensacijos mokėjimas vykdomas vadovaujantis Informacijos teikimo, vėjo elektrinių derinimo ir kompensacijų mokėjimo tvarkos aprašo IV skyriaus „Kompensacijų mokėjimo tvarka“ nuostatomis.