

UAB „Elterna“
Adresas: Mindaugo g. 23A,
LT-03231 Vilnius
Tel. +370 626 32182
El. paštas: info@elterna.lt
www.elterna.lt



STATYTOJAS /
UŽSAKOVAS

UAB "TUBE GREEN"

OBJEKTO PAVADINIMAS

KITO INŽINERINIO STATINIO (ENERGIJOS IŠ ATSINAUJINANČIŲ IŠTEKLIŲ
GAMYBOS - SAULĖS ŠVIESOS ENERGIJOS ELEKTRINĖS), PASVALIO R.
SAV., PASVALIO APYLINKIŲ SEN., AUKŠTIKALNIŲ K., MŪŠOS G. 19A,
REKONSTRAVIMO PROJEKTAS

OBJEKTO ADRESAS

PASVALIO R. SAV., PASVALIO APYLINKIŲ SEN., AUKŠTIKALNIŲ K., MŪŠOS
G. 19A

STATINIO KATEGORIJA

NEYPATINGAS STATINYS

PROJEKTO DALIS

BENDROSIOS DALIES PAGRINDINIAI SPRENDINIAI (BD)

STATYBOS RŪŠIS

REKONSTRAVIMAS

PROJEKTO NUMERIS

ELT-20250704-PP

PROJEKTO LAIDA,
DATA

0,
2025-12

PROJEKTAVIMO STADIJA

PROJEKTINIAI PASIŪLYMAI

BYLA (TOMAS)

-

DIREKTORIUS

T. ANDRIUŠKEVIČIUS

41096


PROJEKTO VADOVAS

T. ANDRIUŠKEVIČIUS

(PARAŠAS)

PROJEKTO BYLŲ SUDĖTIES ŽINIARAŠTIS

EIL. NR	BYLOS ŽYMUO	LAIDA	PAVADINIMAS	PASTABOS
1.	BD	0	BENDROSIOS DALIES PAGRINDINIAI SPRENDINIAI (BD)	
2.	E	0	ELEKTROTECHNIKOS DALIES PAGRINDINIAI SPRENDINIAI	

-	-	-			
0	2025-12	PROJEKTINIAI PASIŪLYMAI			
LAIDA	DATA	LAIDOS STATUSAS, KEITIMŲ PRIEŽASTIS (JEI TOKIA TAIKOMA)			
KVAL. PATV. DOK. NR.	 inžinerinių tinklų projektavimas		Elterna, UAB info@elterna.lt www.elterna.lt		
41096	PV	T. Andriuškevičius	STATINIO PROJEKTO PAVADINIMAS: Kito inžinerinio statinio (energijos iš atsinaujinančių išteklių gamybos - saulės šviesos energijos elektrinės), Pasvalio r. sav., Pasvalio apylinkių sen., Aukštikalnių k., Mūšos g. 19A, rekonstravimo projektas		
			DOKUMENTO PAVADINIMAS: PROJEKTO BYLŲ SUDĖTIES ŽINIARAŠTIS		LAIDA
					0
LT	STATYTOJAS IR (ARBA) UŽSAKOVAS: UAB "TUBE GREEN"		DOKUMENTO ŽYMUO: ELT-20250704-PP-BD.PSŽ		LAPAS LAPŲ
					1 1

TVIRTINU
 UAB "TUBE GREEN"

BENDRIEJI STATINIO RODIKLIAI

Pavadinimas	Mato vienetas	Kiekis		Pastaba
		Prieš	Po	
I. SKLYPAS				
1. Sklypo plotas	m ²		59300	
2. Sklypo užstatymo intensyvumas	%		Esamas	
3. Sklypo užstatymo tankis	%		Esamas	
V. INŽINERINIAI TINKLAI				
1. elektros energijos tiekimo tinklai*				
1. 0,4kV jėgos kabelio Al ilgis	m		95	
• elektros tinklų laidininkų skaičius ir skerspjūvis	vnt. x mm ²		4x240	
2. 0,4kV jėgos kabelio Al ilgis	m		274	
• elektros tinklų laidininkų skaičius ir skerspjūvis	vnt. x mm ²		4x185	
3. 1,5kV jėgos kabelio Cu ilgis	m		2500	
• elektros tinklų laidininkų skaičius ir skerspjūvis	vnt. x mm ²		1x6	
VI. KITI STATINIAI				
1. Energijos iš atsinaujinančių išteklių gamybos				Neypatingasis, nauja statyba
1. Saulės šviesos energijos elektrinė	kW		261,28 (368 x 710)	

PASTABOS:


* Žvaigždute pažymėti rodikliai apskaičiuojami pagal Nekilnojamųjų daiktų kadastro duomenų nustatymo taisykles, kurias tvirtina aplinkos ministras. Baigus statybą ir atlikus kadastrinius matavimus, šie rodikliai gali turėti neesminių nukrypimų.

Statinio projekto vadovas Tomas Andriuškevičius kv. atest. Nr. 41096

(vardas, pavardė, parašas, kvalifikacijos atestato arba pažymos Nr., data)


PROJEKTO DOKUMENTŲ SUDĖTIES ŽINIARAŠTIS

DOKUMENTO ŽYMUO	LAPŲ SK.	LAIDA	DOKUMENTO PAVADINIMAS	PASTABOS
	1	0	Titulinis	
TEKSTINIAI DOKUMENTAI				
XX-PP-BD.PSŽ	1	0	Projekto sudėties žiniaraštis	
XX-PP-BD.BSR	1	0	Bendrieji statinio rodikliai	
XX-PP-BD.PDS	1	0	Projekto dokumentų sudėties žiniaraštis	
XX-PP-BD.PPL	1	0	Projekto pritarimo lentelė	
XX-PP-BD.ND	2	0	Norminių dokumentų sąrašas	
XX-PP-BD.AR	2	0	Aiškinamasis raštas	
BRĖŽINIAI				
XX-PP-E.B01	2	0	Suvestinis inžinerinių tinklų planas M1:500	
XX-PP-E.B02	2	0	Principinė elektrinė schema	
PRIEDAI				
	6	0	AB „ESO“ prijungimo sąlygos, Nr. GAM25-62978	
	5	0	Specialieji reikalavimai, Nr. SARD-55-250825-00036	

-	-	-			
0	2025-12	PROJEKTINIAI PASIŪLYMAI			
LAIDA	DATA	LAIDOS STATUSAS, KEITIMŲ PRIEŽASTIS (JEI TOKIA TAIKOMA)			
KVAL. PATV. DOK. NR.	 Elterna, UAB info@elterna.lt www.elterna.lt inžinerinių tinklų projektavimas		STATINIO PROJEKTO PAVADINIMAS: Kito inžinerinio statinio (energijos iš atsinaujinančių išteklių gamybos - saulės šviesos energijos elektrinės), Pasvalio r. sav., Pasvalio apylinkių sen., Aukštikalnių k., Mūšos g. 19A, rekonstravimo projektas		
41096	PV	T. Andriuškevičius	DOKUMENTO PAVADINIMAS: PROJEKTO DOKUMENTŲ SUDĖTIES ŽINIARAŠTIS		LAIDA 0
LT	STATYTOJAS IR (ARBA) UŽSAKOVAS: UAB "TUBE GREEN"		DOKUMENTO ŽYMUO: ELT-20250704-PP-BD.PDS		LAPAS 1 LAPŲ 1


PROJEKTO PRITARIMŲ IR SUDERINIMŲ SĄRAŠAS

<i>Eil. Nr.</i>	<i>Data</i>	<i>Asmuo (pareigos, vardas pavardė)</i>	<i>Pastabos</i>
1.			
2.			
3.			
4.			
5.			
6.			
7.			
8.			
9.			

-	-	-			
0	2025-12	PROJEKTINIAI PASIŪLYMAI			
LAIDA	DATA	LAIDOS STATUSAS, KEITIMŲ PRIEŽASTIS (JEI TOKIA TAIKOMA)			
KVAL. PATV. DOK. NR.			Elterna, UAB info@elterna.lt www.elterna.lt		
41096	PV	T. Andriuskevičius	STATINIO PROJEKTO PAVADINIMAS: Kito inžinerinio statinio (energijos iš atsinaujinančių išteklių gamybos - saulės šviesos energijos elektrinės), Pasvalio r. sav., Pasvalio apylinkių sen., Aukštikalnių k., Mūšos g. 19A, rekonstravimo projektas		
			DOKUMENTO PAVADINIMAS: PROJEKTO PRITARIMO LENTELĖ		LAIDA 0
LT	STATYTOJAS IR (ARBA) UŽSAKOVAS: UAB "TUBE GREEN"		DOKUMENTO ŽYMUO: ELT-20250704-PP-BD.PPL		LAPAS 1 LAPŲ 1

NORMINIŲ DOKUMENTŲ SĄRAŠAS

1. LR Atsinaujinančių išteklių energetikos įstatymas Žin. 2011, Nr. 62-2936
2. LR Statybos įstatymas LRS, Nr.: I-1240
3. Statinio projektas. Bendrieji įforminimo reikalavimai LST 1516:2015
4. Statinių ir patalpų klasifikavimas STR 1.01.03:2017
5. Statinio statybos rūšys STR 1.01.08:2002
6. Statybos dalyvių atestavimo ir teisės pripažinimo tvarkos aprašas STR 1.02.01:2017
7. Statinio projektavimas, projekto ekspertizė STR 1.04.04:2017
8. Statybą leidžiantys dokumentai. Statybos užbaigimas. Statybos sustabdymas. Savavališkos statybos padarinių šalinimas. Statybos pagal neteisėtai išduotą statybą leidžiantį dokumentą padarinių šalinimas STR 1.05.01:2017
9. Statybos darbai. Statinio statybos priežiūra STR 1.06.01:2016
10. LR Specialiųjų žemės naudojimo sąlygų įstatymo (toliau – SŽNSI)
11. Elektros įrenginių įrengimo bendrosios taisyklės. Lietuvos Respublikos energetikos ministro 2012 m. vasario 3 d. įsakymu Nr. 1-22
12. Elektros linijų ir instaliacijos įrengimo taisyklės. Lietuvos Respublikos energetikos ministro 2011 m. gruodžio 20 d. įsakymu Nr. 1-309
13. Skirstyklų ir pastočių elektros įrenginių įrengimo taisyklės. Lietuvos Respublikos energetikos ministro 2011 m. gruodžio 15 d. įsakymu Nr. 1-303
14. Elektrinių ir elektros tinklų eksploatavimo taisyklės. Lietuvos Respublikos energetikos ministro 2012 m. spalio 29 d. įsakymu Nr. 1-211
15. Europos komisijos 2016 m. balandžio 14d. reglamento (ES) 2016/631 (patvirtinimas Vyriausybės kainų ir energetikos kontrolės komisijos 2022m spalio 24d. nuatarimu Nr.03E-1467)
16. Saugos ir sveikatos taisyklė statyboje DT 5-00 (Lietuvos Respublikos vyriausiojo valstybinio darbo inspektoriaus 2011 06 21 įsakymu Nr. V-131)
17. SDTB 8.3 Krovinių kėlimo rankomis bendrieji nuostatai (Socialinės apsaugos ir darbo ministerijos ir Sveikatos apsaugos ministerijos 1998 m. rugsėjo 3 d. įsakymu Nr.134/493)

-	-	-			
0	2025-12	PROJEKTINIAI PASIŪLYMAI			
LAIDA	DATA	LAIDOS STATUSAS, KEITIMŲ PRIEŽASTIS (JEI TOKIA TAIKOMA)			
KVAL. PATV. DOK. NR.	 inžinerinių tinklų projektavimas		Elterna, UAB info@elterna.lt www.elterna.lt		STATINIO PROJEKTO PAVADINIMAS: Kito inžinerinio statinio (energijos iš atsinaujinančių išteklių gamybos - saulės šviesos energijos elektrinės), Pasvalio r. sav., Pasvalio apylinkių sen., Aukštikalnių k., Mūšos g. 19A, rekonstravimo projektas
41096	PV	T. Andriuskevičius		DOKUMENTO PAVADINIMAS: NORMINIŲ DOKUMENTŲ SĄRAŠAS	LAIDA 0
LT	STATYTOJAS IR (ARBA) UŽSAKOVAS: UAB "TUBE GREEN"		DOKUMENTO ŽYMUO: ELT-20250704-PP-BD.ND		LAPAS 1 LAPŲ 2

18. Dėl kėlimo kranų naudojimo taisyklių patvirtinimo (Lietuvos Respublikos socialinės Apsaugos ir darbo ministro 2010 m rugsėjo 17 d. įsakymu Nr. A1-425)
19. SDTB 12 Darboviečių įrengimo bendrieji nuostatai (Socialinės apsaugos ir darbo ministerijos ir Sveikatos apsaugos ministerijos 1998 m. gegužės 5 d. įsakymu Nr. 85/233)
20. Darbo įrenginių naudojimo bendrieji nuostatai (Socialinės apsaugos ir darbo ministrės 1999 m. gruodžio 22 d. įsakymu Nr. 102)
21. SDTB 13 Darbuotojų aprūpinimo asmeninėmis apsauginėmis priemonėmis nuostata (Lietuvos Respublikos socialinės apsaugos ir darbo ministerijos 1998 m. balandžio 20 d. įsakymu Nr. 77)
22. Darboviečių įrengimo statybvietėse nuostatai (Įsakymas 2008.01.15 Nr. A1-22/D1-34), pakeitimas (Įsakymas 2009.05.20 Nr. A1-346/D1-276)
23. Atliekų tvarkymo taisyklės (Lietuvos Respublikos aplinkos ministro 2011 m. gegužės 3d. įsakymo Nr. D1-368 redakcija)
24. Kėlimo kranų darbo vadovo saugos ir sveikatos instrukcija
25. Želdinių apsaugos, vykdant statybos darbus, taisyklės
26. Aplinkosauginiai reikalavimai planuojant, statant ir eksploatuojant saulės šviesos energijos elektrines (Lietuvos Respublikos aplinkos ministro 2022 m. lapkričio 14d. įsakymo Nr. D1-358 redakcija)

 Elterna, UAB info@elterna.lt www.elterna.lt inžinerinių tinklų projektavimas	ELT-20250704-PP-BD.ND	LAPAS	LAPŲ	LAIDA
		2	2	0

PROJEKTINIAI PASIŪLYMAI
BENDROJI DALIS

AIŠKINAMASIS RAŠTAS


1. PROJEKTINIAI SPRENDINIAI

1.1. Pagrindiniai dokumentai statinio projektui rengti

1.	Nekilnojamojo turto nuosavybės dokumentai
2.	Žemės sklypo planas
3.	Pasvalio rajono savivaldybės teritorijos bendrasis planas (T00085869)
4.	AB „ESO“ prijungimo sąlygos, Nr. GAM25-62978
5.	PRSA specialieji reikalavimai, Nr. SARD-55-250825-00036
6.	Inžinerinis topografinis planas

2. STATINIO PROJEKTO BENDRIEJI DUOMENYS

Statinių statybos vieta	Pasvalio r. sav., Pasvalio apylinkių sen., Aukštikalnių k., Mūšos g. 19A Žemės sklypo un. Nr.: 4400-5374-7583 Žemės sklypo kad. Nr.: 6753/0004:174 Pervalkų k.v. Pagrindinė naudojimo paskirtis: Kita Žemės sklypo naudojimo būdas: Pramonės ir sandėliavimo objektų teritorijos Žemės sklypo plotas: 2.0012 ha
Galia (adresas)	261,28 kW (skl. Kad. Nr.: 6753/0004:174 Pervalkų k.v.)
Inžinerinio statinio grupė	Kiti inžineriniai statiniai
Inžinerinio statinio pogrupis (paskirtis)	Energijos iš atsinaujinančių išteklių gamybos
Inžinerinio statinio pavadinimas	Saulės šviesos energijos elektrinė
Statinio kategorija	Neypatingasis
Statybos rūšis	Rekonstravimas (naujai statomas inžinerinis statinys)
Projektavimo ir (ar) statybų finansavimas	Įmonės lėšos

-	-	-		
0	2025-12	PROJEKTINIAI PASIŪLYMAI		
LAIDA	DATA	LAIDOS STATUSAS, KEITIMŲ PRIEŽASTIS (JEI TOKIA TAIKOMA)		
KVAL. PATV. DOK. NR.	 inžinerinių tinklų projektavimas	Elterna, UAB info@elterna.lt www.elterna.lt	STATINIO PROJEKTO PAVADINIMAS: Kito inžinerinio statinio (energijos iš atsinaujinančių išteklių gamybos - saulės šviesos energijos elektrinės), Pasvalio r. sav., Pasvalio apylinkių sen., Aukštikalnių k., Mūšos g. 19A, rekonstravimo projektas	
41096	PV	T. Andriuškevičius	DOKUMENTO PAVADINIMAS: AIŠKINAMASIS RAŠTAS	LAIDA 0
LT	STATYTOJAS IR (ARBA) UŽSAKOVAS: UAB "TUBE GREEN"		DOKUMENTO ŽYMUO: ELT-20250704-PP-BD.AR	LAPAS LAPŲ 1 7

3. STATYBOS SKLYPO APRAŠYMAS

3.1. Statinio geografinė vieta

Šiaurinė Lietuvos Respublikos, šiaurinė Pasvalio rajono dalis

3.2. Ryšys su gretimu užstatymu

Sklypo lokacija – urbanizuojamoje Pasvalio rajono dalyje, kurioje vyrauja gamybinės paskirties pastatai ir sandėliai, iš kitos pusės žemės ūkio paskirties sklypai.

Sklypas užstatytas įvairiais gamybinės ir kt. paskirties statiniais ir įrenginiais.

Saulės moduliai numatomi laisvoje nuo esamo užstatymo žemės sklypo dalyje.

3.3. Klimato sąlygos ir reljefas

Projektuojamas statinys priskiriamas II vėjo apkrovos rajonui, kur vėjo greičio pagrindinė atskaitinė reikšmė 24 m/s

Pagal vietovės tipą statinio teritorija priklauso „B“ tipui (miestų teritorijos, miškų masyvai ir kitos vietovės, kurios yra tolygiai užstatytos aukštesnėmis kaip 10 m kliūtimis).

Sklypo dalyse, kuriose numatomi statiniai, reljefas yra lėkštas. Absoliutinė aukščių altitudė vyrauja tarp 34.00-37.00m virš jūros lygio

3.4. Sklype esantys statiniai

Sklypas užstatytas įvairios paskirties pastatais (administracinės, gamybinės, pagalbiniai), statiniais ir inžineriniai tinklais.

3.5. Sklype esantys želdiniai

Sklype želia žolė.

3.6. Geologinė situacija

Nenustatyta.

3.7. Hidrogeologinė situacija

Nenustatyta.

3.8. Specialiosios žemės ir miško naudojimo sąlygos

Teritorija, kurioje taikomos SŽNS, neįregistruota Nekilnojamo turto registre:

APSAUGOS ZONOS PAVADINIMAS	LR SPECIALIŲ ŽEMĖS NAUDOJIMO SĄLYGŲ ĮSTATYMAS
Šilumos perdavimotinklų apsaugos zonos	III skyrius, dvyliktasis skirsnis
Elektros tinklų apsaugos zonos	III skyrius, ketvirtasis skirsnis
Vandens tiekimo ir nuotekų, paviršinių nuotekų tvarkymo infrastruktūros apsaugos zonos	III skyrius, dešimtas skirsnis
Skirstomųjų dujotiekių apsaugos zonos	III skyrius, šeštasis skirsnis
Melioruotos žemės imelioracijos statinių apsaugos zonos	VI skyrius, antrasis skirsnis

Elektroninių ryšių tinklų elektroninių ryšių infrastruktūros apsaugos zonos	III skyrius, vienuoliktasis skirsnis
Šiaurės Lietuvos karstinis regionas	VI skyrius, dvyliktasis skirsnis
Kelių apsaugos zonos	III skyrius, antrasis skirsnis

Įregistruotos teritorijos, kuriose taikomos SŽNS:
Nėra.

3.9. Esamo statinio būklės įvertinimas ir statybos sklypo statybinių tyrimų aprašymas

SKLYPO STATYBINIAI TYRIMAI	NUMERIS	DATA
Inžinerinis topografinis planas, M 1:500	TIIS1-20240918-060	2024-10-01

4. PROJEKTUOJAMŲ STATINIŲ SĄRAŠAS, PAGRINDINĖS CHARAKTERISTIKOS, PASKIRTIS, PRODUKCIJA, GAMYBOS (PASLAUGŲ) AR KITOS PLANUOJAMOS ŪKINĖS VEIKLOS PROGRAMA

1. Saulės šviesos energijos elektrinė
Modulių eilės orientuotos tiesiai į pietų pusę. Pasvirimo kampas žemės atžvilgiu 15° (pagal įrangos tiekėjo rekomendacijas), tarpas tarp eilės galo ir kitos eilės pradžios 3,0-3,3m. Statomoje 261,28kW galios saulės elektrinėje numatyti 368 vnt. fotomodulių po 710W (368x 710W= 261,28kW DC pusėje). Taip pat numatyta įrengti 2 vnt. inverterių Sungrow SG150CX.

5. SAUGOMOS TERITORIJOS TVARKYMO IR APSAUGOS REIKALAVIMAI, SPECIALIEJI PAVELDOSAUGOS REIKALAVIMAI, APLINKOS APSAUGOS, KULTŪROS PAVELDO IŠSAUGOJIMO, URBANISTIKOS, GAISRINĖS, CIVILINĖS SAUGOS PRIEMONIŲ PRINCIPINIŲ SPRENDINIŲ TRUMPAS APRAŠYMAS; APSAUGINĖS IR SANITERINĖS ZONOS; PROJEKTE NUMATYTŲ POVEIKŲ APLINKAI MAŽINANČIŲ PRIEMONIŲ APRAŠYMAS;

5.1. Saugomos teritorijos tvarkymo ir apsaugos reikalavimai

Nėra.

5.2. Specialieji paveldosaugos reikalavimai

Nėra.

5.3. Aplinkos apsaugos, kultūros paveldo išsaugojimo, urbanistikos, gaisrinės, civilinės saugos priemonių principinių sprendinių trumpas aprašymas

Nėra.

5.4. Apsauginės ir sanitarinės zonos

APSAUGOS ZONA/ SPEC. SĄLYGOS	PROJEKTO SPRENDINIŲ APRAŠYMAS
Elektroninių ryšių tinklų elektroninių ryšių infrastruktūros apsaugos zonos	Projekto sprendiniai derinami su AB Telia Lietuva.
Kelių apsaugos zonos	Projekto sprendiniai nepatenka į šią teritoriją.
Elektros tinklų apsaugos zonos	Projekto sprendiniai derinami su AB „ESO“.
Skirstomųjų dujotiekių apsaugos zonos	Projekto sprendiniai derinami su AB „ESO“.

Šiaurės Lietuvos karstinis regionas	Numatoma statinių statyba šioje apsaugos zonoje galima.
Komunalinių objektų sanitarinės apsaugos zonos	Numatoma statinių statyba šioje apsaugos zonoje galima.

5.5. Projekte numatytų poveikį aplinkai mažinančių priemonių aprašymas

Nenumatoma.

6. UNIVERSALIAUS DIZAINO, APLINKOS IR STATINIŲ PRITAIKYMO ASMENIMS SU NEGALIA PROJEKTINIŲ SPRENDINIŲ APRAŠYMAS

Nenumatoma.

7. STATYBOS SKLYPE ESAMŲ STATINIŲ GRIOVIMAS, PERKĖLIMAS AR ATSTATYMAS

Nenumatoma.

8. DUOMENYS APIE PLANUOJAMĄ ŪKINĘ VEIKLĄ

8.1. Duomenys apie planuojamą ūkinę veiklą

Saulės šviesos energijos generacija.

8.2. Aplinkosauga

Darbų eigoje už tvarkomos teritorijos ribų išardytos arba apgadintos esamos dangos turi būti pilnai atstatytos pagal pirminę padėtį. Visi statybos darbai, kurie susiję su trečiaisiais asmenimis, turi būti derinami su jais ir gaunamas sutikimas iš jų. Vykdam darbus būtina suderinti su suinteresuotų inžinerinių tinklų įmonių atstovais.

Visi statybiniai mechanizmai turi būti tvarkingi. Degalų ir tepalų nutekėjimas ir patekimas į gruntą draudžiamas. Draudžiama naudoti kenksmingas aplinkai medžiagas. Iš statybos zonos į gatvę išvažiuojančio autotransporto ratai turi būti švarūs, o esant reikalui, nuplaunami vandeniu. Užterštą vandenį draudžiama išleisti į gruntą, vanduo nuleidžiamas į laikiną nuotekynę. Vykdam statybos darbus, numatomas statybinių šiušklių išvežimas, kaip tai numato LR AM įsakymas „Statybinių atliekų tvarkymo taisyklės“.

Statybinės atliekos susidarėnčios statant, rekonstruojant, remontuojant ar griauant statinius, kad terštų aplinkos ir nesukeltų pavojaus iki statybos darbų pabaigos, kaupiamos ir saugomos aptvertoje teritorijoje, konteineriuose ir kituose uždaroje talpuklose iki jų perdavimo atliekų perdirbėjui. Nepavojingos statybinės atliekos gali būti saugomos statybvietyje ne ilgiau kaip vienerius metus nuo jų susidarymo dienos, tačiau ne ilgiau kaip iki statybos darbų pabaigos. Pavojingos statybinės atliekos turi būti saugomos pagal atliekų tvarkymo taisyklėse nustatytus reikalavimus ne ilgiau kaip 3 mėnesius nuo jų susidarymo, tačiau ne ilgiau kaip iki statybos darbų pabaigos taip, kad nekeltų pavojaus aplinkai ir žmonių sveikatai. Šias pavojingas atliekas išveža speceliai atestuota įmonė. Statybinės atliekos tvarkomos pagal Statybinių atliekų tvarkymo taisyklės (2006m. gruodžio 29d. LR aplinkos ministro įsakymas Nr. D1-637). Numatomas savalaikis atliekų išvežimas. Visi saugomų, vežamų pavojingų atliekų konteineriai ar pakuotės turi būti paženklinėti.

8.3. Atliekų tvarkymas

Atliekos susidariusios statybos (griovimo) metu tvarkomos pagal savivaldybės komunalinių atliekų tvarkymo taisyklės ir Lietuvos Respublikos atliekų tvarkymo įstatymo nustatyta tvarka.

Planuojamas statybinių atliekų kiekis, jų tvarkymo būdai:

 Elterna, UAB info@elterna.lt www.elterna.lt inžinerinių tinklų projektavimas	ELT-20250704-PP-BD.AR	LAPAS	LAPŲ	LAIDA
		4	7	0

Sąrašo kodas	Pavadinimas	Kiekis, tonos	Tvarkymo būdas (atliekų šalinimo, naudojimo būdai)
17 02 01	medis	0,50	R9. Naudojimas kurui ar kitais būdais energijai gauti
17 02 03	plastikas	0,01	R4. Kitų neorganinių medžiagų perdirbimas (atnaujinimas)
20 01 01	popierius ir kartonas	0,04	R4. Kitų neorganinių medžiagų perdirbimas (atnaujinimas)

Atliekų rūšiavimas

Statybvietėje turi būti išrūšiuotos ir atskirai laikinai laikomos susidarančios:

- komunalinės atliekos – maisto likučiai, tekstilės gaminiai, kitos buitinės ir kitokios atliekos, kurios savo pobūdžiu ar sudėtimi yra panašios į buitines atliekas;
- inertinės atliekos – betonas, plytos, keramika ir kitos atliekos, kuriose nevyksta jokie pastebimi fizikiniai, cheminiai ar biologiniai pokyčiai;
- perdirbti ir pakartotinai naudoti tinkamos atliekos, antrinės žaliavos – pakuotės, popierius, stiklas, plastikas ir kitos tiesiogiai perdirbti tinkamos atliekos ir (ar) perdirbti ar pakartotinai naudoti tinkamos iš atliekų gautos medžiagos;
- pavojingosios atliekos – tirpikliai, dažai, klijai, dervos, jų pakuotės ir kitos kenksmingos, degios, sprogstamosios, ėsdinančios, toksiškos, sukeliančios koroziją ar turinčios kitų savybių, galinčių neigiamai įtakoti aplinką ir žmonių sveikatą;
- netinkamos perdirbti atliekos (izoliacinės medžiagos, akmenų vata ir kt.).

Išrūšiuotos atliekos turi būti perduodamos įmonėms, turinčioms teisę tvarkyti tokias atliekas pagal sutartis dėl jų naudojimo ir šalinimo.

8.4. Informacija apie numatomų statybos darbų poveikį aplinkai, gyventojams, kaimyninėms teritorijoms

Statybos metu kaimyninių sklypų naudotojai nepatogumų nepatirs, priėjimai ir privažiavimai nebus uždaryti, kaimyninių sklypų įvadiniai inžineriniai tinklai nebus paliesti. Galimas lokalus oro taršos (dulkių), triukšmo, vibracijos padidėjimas statybos darbų metu, tačiau šis poveikis trumpalaikis ir nebus reikšmingas.

Vadovaujantis LR aplinkos ministro 2022 m. lapkričio 14 d. įsakymu Nr. D1-358 „Dėl aplinkosauginių reikalavimų planuojant, statant ir eksploatuojant saulės šviesos energijos elektrines patvirtinimo“ statybos metu privalomi šie aplinkosauginiai reikalavimai:

- statybos darbai pievose ir ganyklose pradedami iki gyvūnų veisimosi ir paukščių perėjimo laikotarpio (nuo balandžio 15 d. iki birželio 15 d.) arba pradedami šiam laikotarpiui pasibaigus. Jeigu statybos darbai pradėti iki šiame punkte nurodyto gyvūnų veisimosi ir paukščių perėjimo laikotarpio pradžios, tokie darbai gali būti tęsiami.
- statybos darbai gyvenamosiose vietovėse vykdomi tik darbo dienomis dienos metu – nuo 7 val. iki 19 val. arba savivaldybių vykdomosios institucijos nustatytu leidžiamu statybos darbų pradžios ir pabaigos laiku.
- statybos darbai vykdomi tik techniškai tvarkingais mechanizmais, atitinkančiais teisės aktų, nustatančių ribinius triukšmo dydžius ir aplinkos oro užterštumo normas, reikalavimus.
- statybos metu nukastas derlingojo dirvožemio sluoksnis saugomas. Baigus statybos ir įrengimo darbus, panaudojamas rekultivuoti pažeistą žemę arba gerinti mažai produktyvias žemės ūkio naudmenas.
- siekiant išvengti dirvožemio erozijos, statybos metu pažeisti plotai apželdinti žoliniais augalais.

Vadovaujantis LR aplinkos ministro 2022 m. lapkričio 14 d. įsakymu Nr. D1-358 „Dėl aplinkosauginių reikalavimų planuojant, statant ir eksploatuojant saulės šviesos energijos elektrines patvirtinimo“ eksploatacijos metu (ir po jos) privalomi šie aplinkosauginiai reikalavimai:

- teritorijoje augmenijai reguliuoti taikomi šie būdai: gyvūnų (pvz., avių ar ožkų) arba paukščių (pvz., vištų ar žąsų) ganymas; šienavimas; mulčiavimas organinėmis medžiagomis (pvz., šienų, lapais, durpėmis,

 <p>Elterna, UAB info@elterna.lt www.elterna.lt</p>	<p>ELT-20250704-PP-BD.AR</p>	LAPAS	LAPŲ	LAIDA
		5	7	0

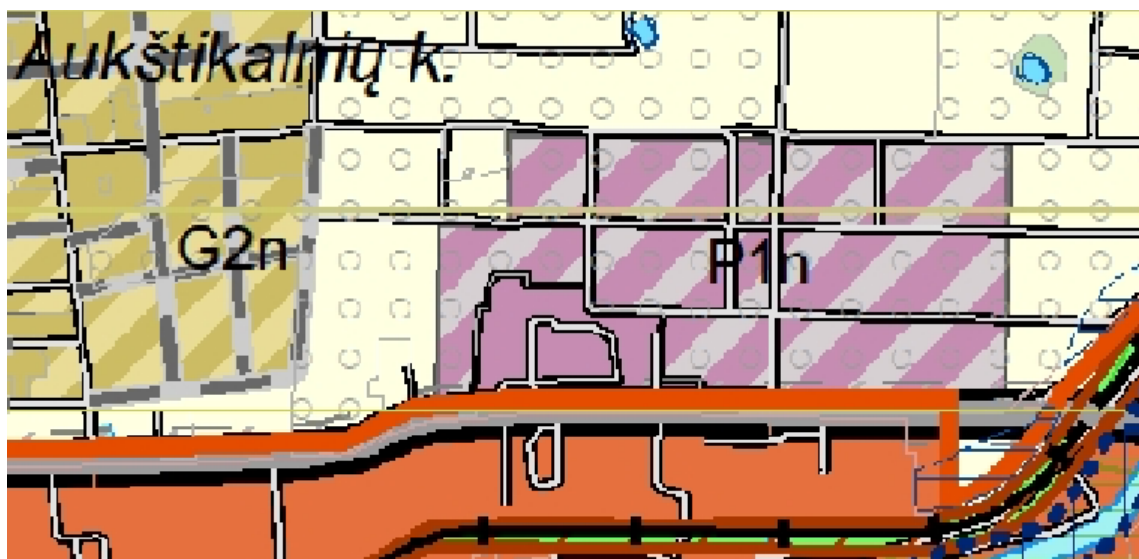
medžių žieve, medienos gabaliukais, pjuvenomis); kiti necheminiai (pvz., mechaniniai ar biologiniai) būdai ir/arba nurodytų būdų deriniai.

- draudžiama naudoti chemines medžiagas ir cheminius mišinius augmenijai reguliuoti.
- eksploatuojant saulės šviesos energijos elektrinę ją plauti naudojamos cheminės medžiagos ar cheminiai mišiniai, susidariusios nuotekos, neatitinkančios Nuotekų tvarkymo reglamento (Reglamentas), 1 lentelėje nurodytų reikalavimų ir užterštos Reglamentos 1 priede ir (arba) 2 priedo A dalyje, ir (arba) B dalies B1 sąraše nurodytomis pavojingomis medžiagomis, ir (arba) pavojingomis medžiagomis, kurių saugos duomenų lapuose nurodomas pavojingumas (kenksmingumas) aplinkai ir žmogui, turi būti surenkamos ir tvarkomos vadovaujantis Reglamento reikalavimais
- baigus eksploatuoti saulės šviesos energijos elektrinę, teritorija reikultivuojama Lietuvos Respublikos Vyriausybės 1995 m. rugpjūčio 14 d. nutarime Nr. 1116 „Dėl pažeistos žemės rekultivavimo ir derlingojo dirvožemio sluoksnio išsaugojimo“ nustatyta tvarka.
- baigus eksploatuoti saulės šviesos energijos elektrinę, ji sutvarkoma vadovaujantis teisės aktų, reglamentuojančių atliekų tvarkymą, reikalavimais. Visos eksploatacijos užbaigimo ir išmontavimo darbų metu susidariusios elektros ir elektroninės įrangos, statybinės atliekos surenkamos, rūšiuojamos ir iki jų išvežimo ir perdavimo atliekų tvarkytojams saugomos specialiuose konteneriuose.
- saulės šviesos energijos elektrinės eksploatacijos užbaigimo ir išmontavimo darbai vykdomi tik techniškai tvarkingais mechanizmais, atitinkančiais teisės aktų, nustatančių ribinius triukšmo dydžius ir aplinkos oro užterštumo normas, reikalavimus.
- baigus eksploatuoti saulės šviesos energijos elektrinę, išmontavimo darbai gyvenamosiose vietovėse vykdomi tik darbo dienomis dienos metu – nuo 7 val. iki 19 val. arba savivaldybių vykdomosios institucijos nustatytu leidžiamu statybos darbų pradžios ir pabaigos laiku.
- saulės šviesos energijos elektrinės išmontavimo darbai pievose ir ganyklose pradedami iki gyvūnų veisimosi ir paukščių perėjimo laikotarpio (nuo balandžio 15 d. iki birželio 15 d.) arba pradedami šiam laikotarpiui pasibaigus. Jeigu pievų ir ganyklų plotuose saulės šviesos energijos elektrinių išmontavimo darbai pradėti iki šio punkte nurodyto gyvūnų veisimosi ir paukščių perėjimo laikotarpio pradžios, tokie darbai gali būti tęsiami.

9. DUOMENYS APIE STATINIO ATITIKTĮ VISUOMENĖS SVEIKATOS SAUGOS TAISĖS AKTŲ REIKALAVIMAMS IR PAGRINDŽIANTYS SKAIČIAVIMAI

Nėra.

10. TERITORIJŲ PLANAVIMO DOKUMENTAI



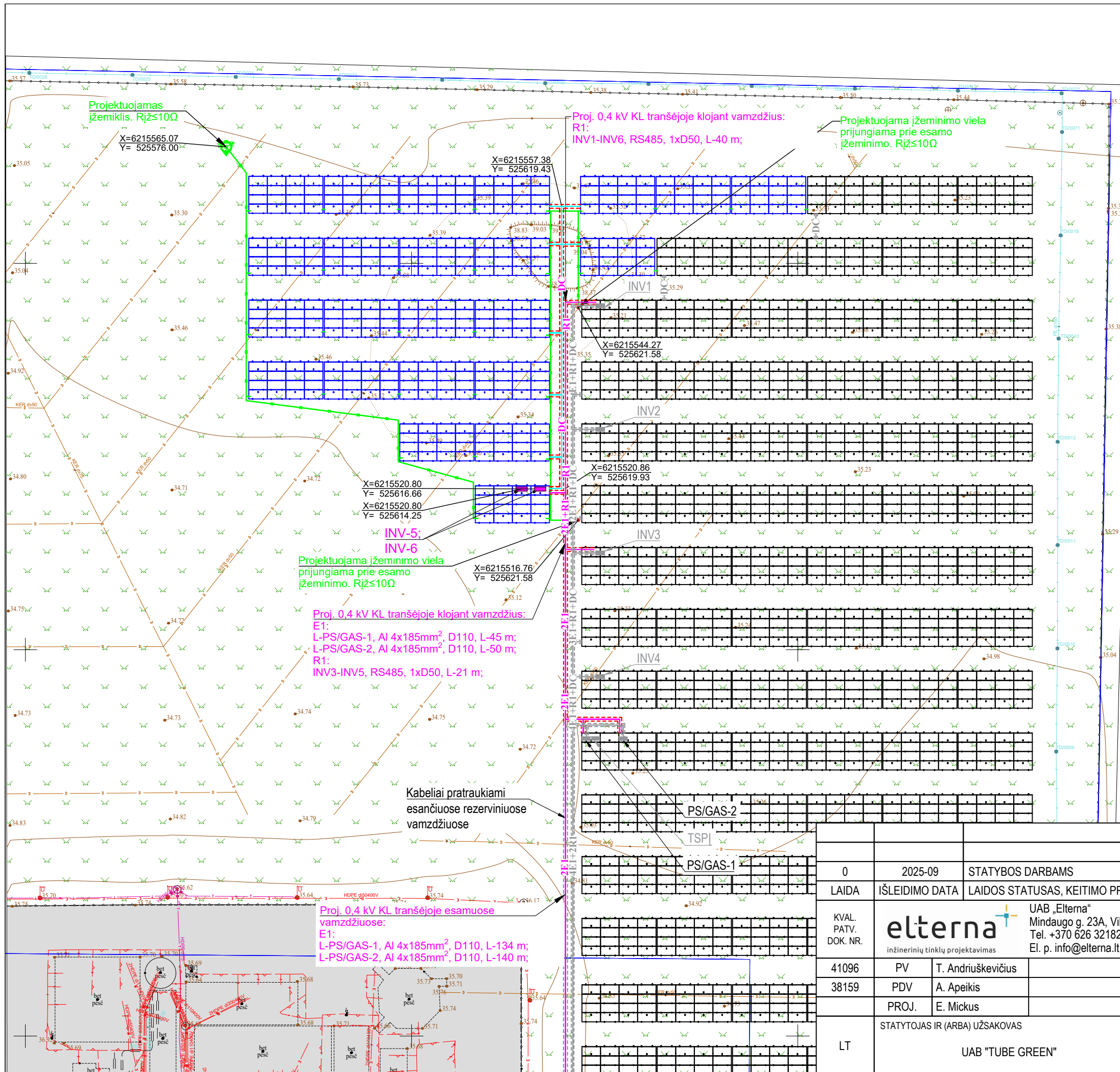
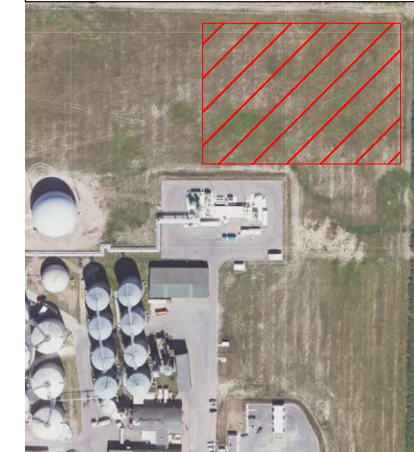
Ištrauka iš Pasvalio rajono savivaldybės teritorijos bendrojo plano keitimas (koreguojant arba keičiant kraštovaizdžio ir gamtinio karkaso sprendinius) (Nr. T00085869) pagrindinių sprendinių brėžinio:

Funkcinės zonos numeris TP dokumente – P1n;

Funkcinės zonos tipas – Intensyvaus užstatymo gamybinių objektų teritorija (P1- esama / P1n – nauja plėtra).

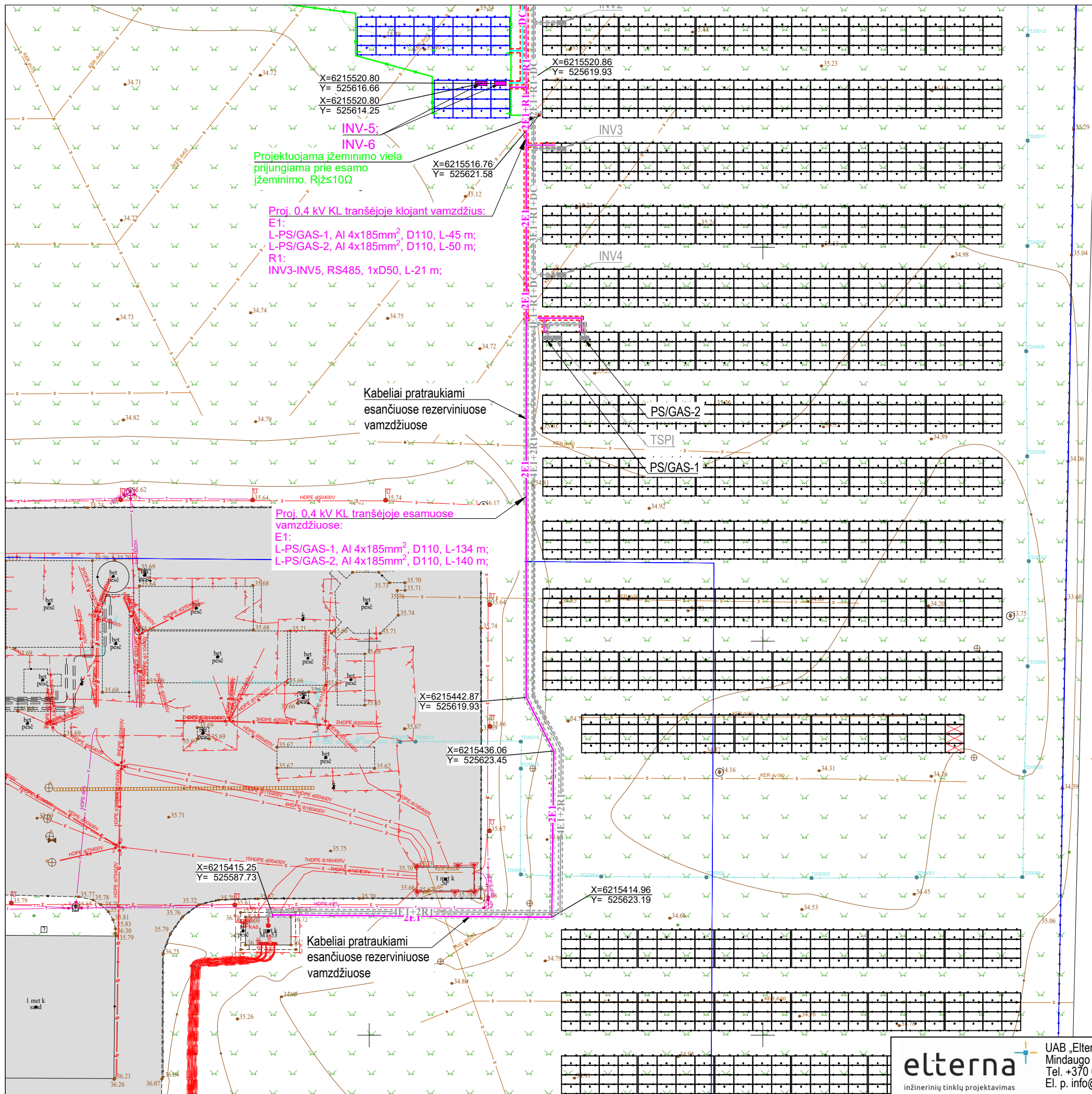
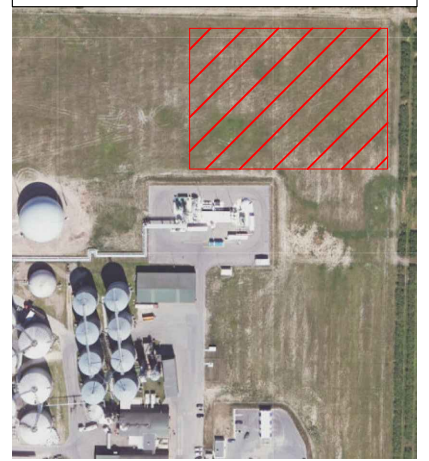
 Elterna, UAB info@elterna.lt www.elterna.lt inžinerinių tinklų projektavimas	ELT-20250704-PP-BD.AR	LAPAS	LAPŲ	LAIDA
		7	7	0

SITUACIJOS SCHEMA

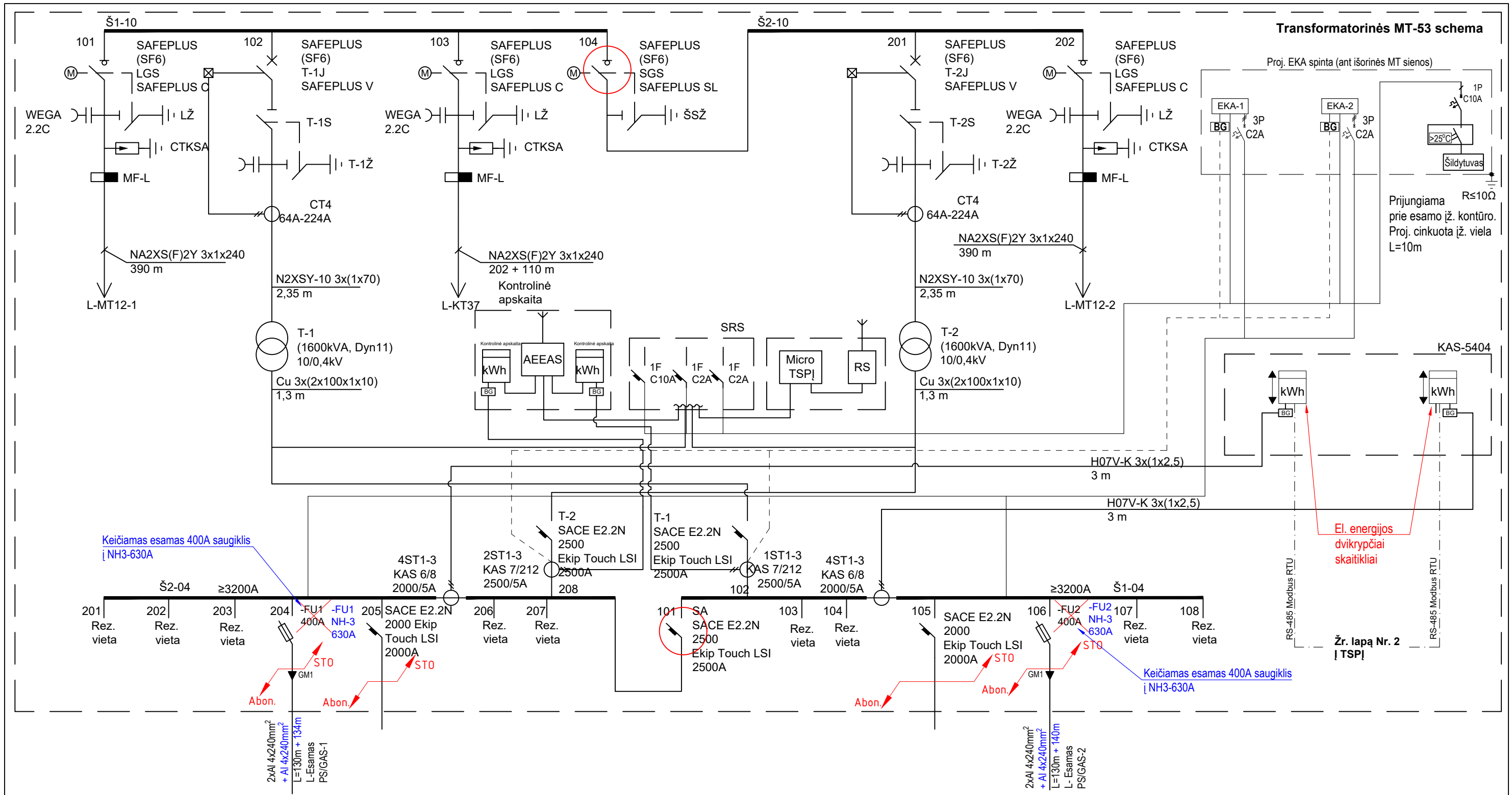


SUTARTINIAI ŽYMĖJIMAI	
Žymėjimas	Aprašymas
— E1+R1 —	Esami inžineriniai tinklai
— E1 —	Proj. gamintojo 0,4kV kabelinė linija
— DC —	Proj. DC kabelinė linija apsaugota vamzdžiu (žemėje)
— R1 —	Proj. gamintojo ryšio kabelinė linija
— —	Proj. cinkuota plieninė viela d10mm
— — —	Proj. apsauginis vamzdis (d32, d50, d110) 675300040303
■	Proj. inverteris INV
⊕	Proj. žemintuvas
■	Esami PS/GAS skydai
■	Esamas TSPJ skydas
■	Esami inverteriai
■	Proj. Stalas su moduliais (4x4)
■	Esami stalai su moduliais (4x4)

0	2025-09	STATYBOS DARBAMS
LAIDA	IŠLEIDIMO DATA	LAIDOS STATUSAS, KEITIMO PRIEŽASTIS (JEI TOKIA TAIKOMA)
KVAL. PATV. DOK. NR.	UAB „Elterna“ Mindaugo g. 23A, Vilnius Tel. +370 626 32182 El. p. info@elterna.lt	
41096	PV	T. Andriūškevičius
38159	PDV	A. Apeikis
	PROJ.	E. Mickus
LT	STATYTOJAS IR (ARBA) UŽSAKOVAS	
	UAB "TUBE GREEN"	
STATINIO PROJEKTO PAVADINIMAS		ENERGIJOS IŠ ATNAUJINANČIŲ IŠTEKLIŲ GAMYBOS PASKIRTIES STATINIO - SAULĖS ŠVIŠIOS ENERGIJOS ELEKTRINĖS (KITI INŽINERINIAI STATINIAI GRUPĖS), PASVALIO R. SAV., PASVALIO APYLINKIŲ SEN., AUKŠTICALNIŲ K., MŪŠOS G. 19A, STATYBOS PROJEKTAS
DOKUMENTO PAVADINIMAS		
INŽINERINIŲ TINKLŲ SUVESTINIS PLANAS M 1:500		LAIDA
		0
DOKUMENTO ŽYMUO		LAPAS
ELT-20250704-TDP-EB01		LAPŲ
		1
		2

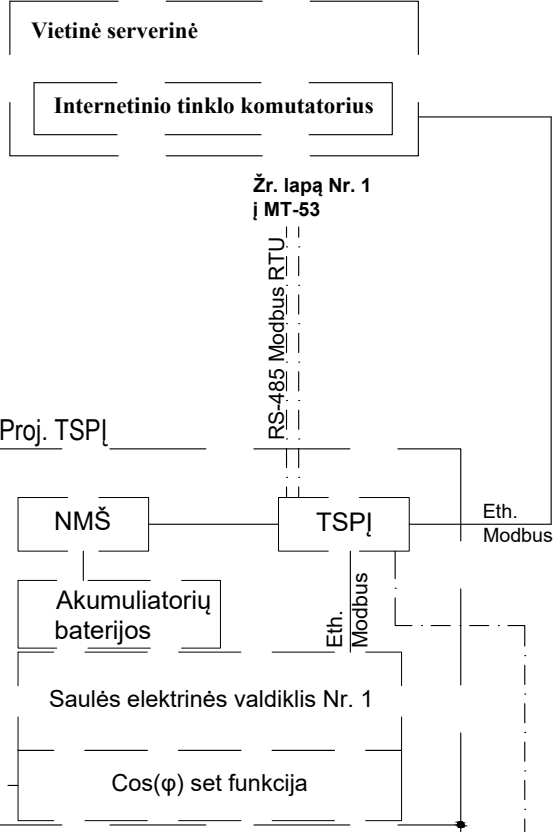
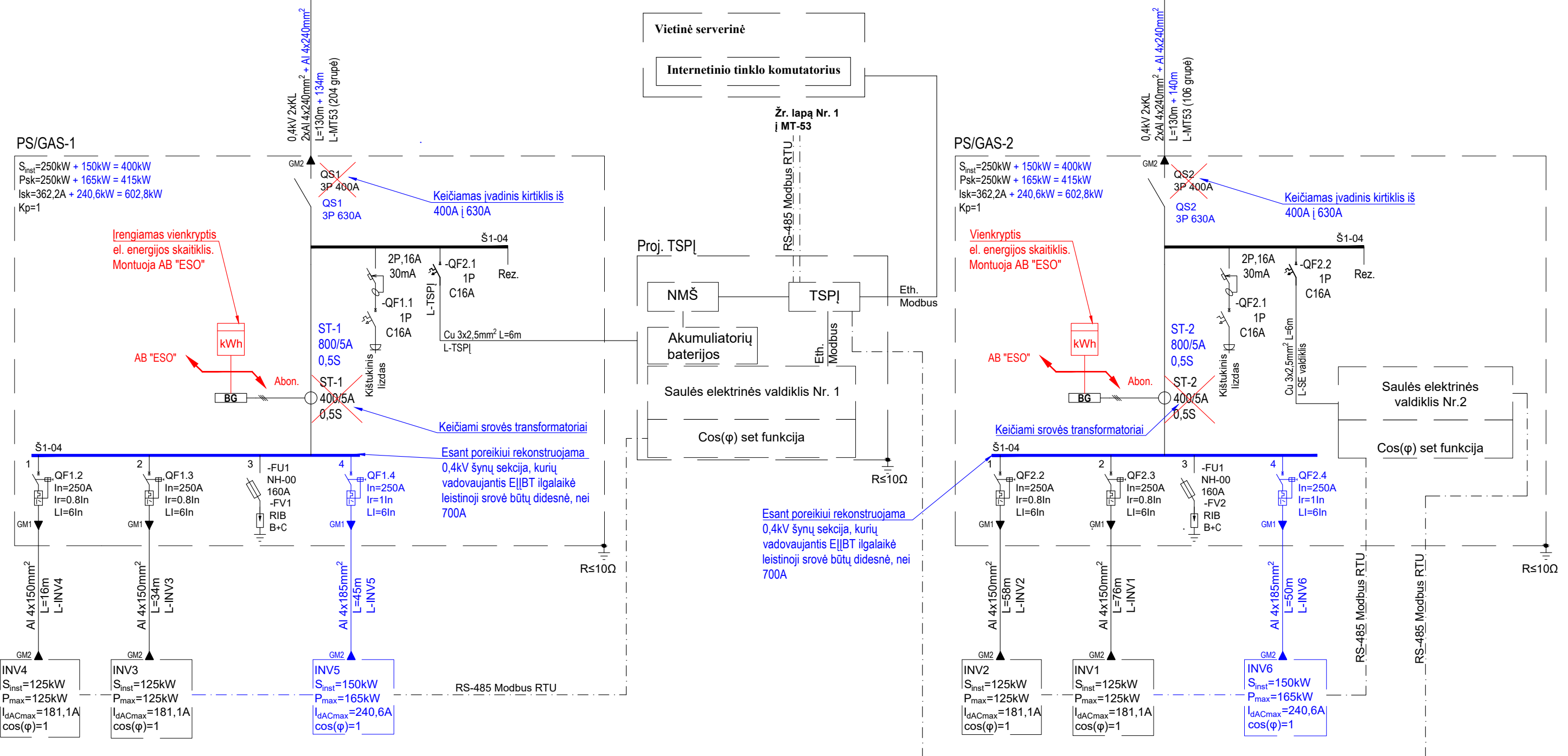
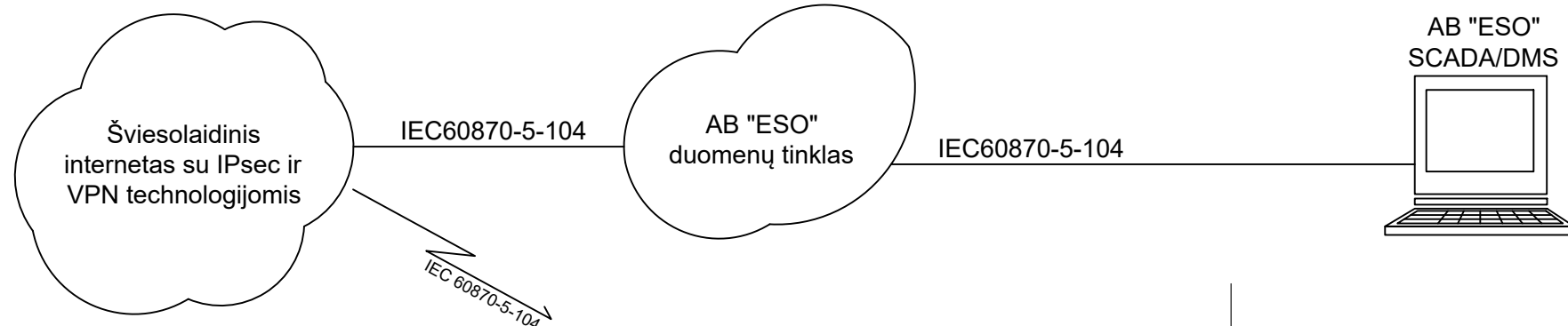


SUTARTINIAI ŽYMĖJIMAI	
Žymėjimas	Aprašymas
- EI+RI -	Esami inžineriniai tinklai
- EI -	Proj. gamintojo 0,4kV kabelinė linija
- DC -	Proj. DC kabelinė linija apsaugota vamzdžiu (žemėje)
- RI -	Proj. gamintojo ryšio kabelinė linija
-	Proj. cinkuota plieninė viela d10mm
- - -	Proj. apsauginis vamzdis (d32, d50, d110)
■	Proj. inverteris INV
⊕	Proj. žemintuvas
■	Esami PS/GAS skydai
■	Esamas TSPĮ skydas
■	Esami inverteriai
■	Proj. Stalas su moduliais (4x4)
■	Esami stalai su moduliais (4x4)



Sutartiniai žymėjimai	
	Projektuojami gamintojo įrenginiai
	Esami įrenginiai

0	2025-12	STATYBOS DARBAMS
LAIDA	IŠLEIDIMO DATA	LAIDOS STATUSAS, KEITIMO PRIEŽASTIS (JEI TOKIA TAIKOMA)
KVAL. PATV. DOK. NR.	elterna inžinerinių tinklų projektavimas	UAB „Elterna“ Mindaugo g. 23A, Vilnius Tel. +370 626 32182 El. p. info@elterna.lt
41096	PV	T. Andriuškevičius
38159	PDV	A. Apeikis
	PROJ.	E. Mickus
LT	STATYTOJAS IR (ARBA) UŽSAKOVAS	UAB "TUBE GREEN"
	DOKUMENTO PAVADINIMAS	Principinė schema
	DOKUMENTO ŽYMUO	ELT-20250704-TDP-EB02
	LAPAS	LAPŲ
	1	2



Irengiamas vienkryptis el. energijos skaitiklis. Montuoja AB "ESO"

Vienkryptis el. energijos skaitiklis. Montuoja AB "ESO"

AB "ESO"

AB "ESO"

Keičiamas įvadinis kirtiklis iš 400A į 630A

Keičiamas įvadinis kirtiklis iš 400A į 630A

Keičiami srovės transformatoriai

Keičiami srovės transformatoriai

Esant poreikiui rekonstruojama 0,4kV šynų sekcija, kurią vadovaujantis E||BT ilgalaikė leistinoji srovė būtų didesnė, nei 700A

Esant poreikiui rekonstruojama 0,4kV šynų sekcija, kurią vadovaujantis E||BT ilgalaikė leistinoji srovė būtų didesnė, nei 700A

Sutartiniai žymėjimai

	Projektuojami gamintojo įrenginiai
	Esami įrenginiai

elterna
 inžinerinių tinklų projektavimas

UAB „Elterna“
 Mindaugo g. 23A, Vilnius
 Tel. +370 626 32182
 El. p. info@elterna.lt

DOKUMENTO ŽYMUO	ELT-20250704-TDP-EB02	LAPAS	LAPŲ
		2	2

PRIJUNGIMO SĄLYGOS NR. GAM25-62978

Parengta: 2025-06-26,
Galioja iki: 2027-04-26

Klientas: UAB "Tube Green"

Kliento kontaktiniai duomenys: Mūšos g. 19, Aukštikalnių k., Pasvalio apylinkių sen., Pasvalio r. sav., +37061039902, virgilijus@tubegreen.lt

Objekto pavadinimas: PASTATAS(BIODUJŲ GRYNINIMO ĮRENGINYS)

Objekto adresas: Mūšos g. 19, Aukštikalnių k., Pasvalio apylinkių sen., Pasvalio r. sav.

Investicinio projekto Nr.: E1D5562978

Kliento prijungimo objekto duomenys:						
	Mato vnt.	Leistina naudoti galia		Atvado tipas (trifazis/vienfazis)		
Esama leistina naudoti galia	kW	2300		Trifazis		
Nauja leistina naudoti galia	kW	-		Trifazis		
Visa leistina naudoti galia	kW	2300		Trifazis		
Komerčinės apskaitos spintos spalva:						
Prioritetinė grupė	Esama:		Nauja: Kiti juridiniai GV			
Gamybos tikslas	Gaminantis vartotojas					
Parkas	Ne					
Objekto duomenys	Suminė įrengtoji galia, kW	Leistina generuoti galia, kW	Suminė keitiklių vardinė aktyvioji galia (Pmax), kW	Suminė sinchroninių generatorių galia (Pmax), kW	Objekto įtampa (kV)	Hibridinė elektrinė
Esami	1000	0	1000	0	0,4	Ne
Nauji	386,24	0	375	0	0,4	Ne
Iš viso	1386,24	0	1375	0	-	-
Generacija pagal šaltinį						
Generacijos šaltinis	Esama įrengtoji galia, kW	Nauja įrengtoji galia, kW	Suminė įrengtoji galia, kW	Esama keitiklio(-ių) vardinė aktyvioji galia (Pmax), kW	Nauja keitiklio(-ių) vardinė aktyvioji galia (Pmax), kW	Suminė keitiklio(-ių) vardinė aktyvioji galia (Pmax), kW
Saulė	1000	386,24	1386,24	1000	375	1375

Klientų aptarnavimas

Informacija klientams Tel. +370 660 01852*
*Numeris apmokestinamas pagal kliento ryšio operatoriaus plano įkainius.
Tel. (8 5) 277 7524
Faks. (8 5) 277 7514
El. p.: info@eso.lt

Įmonės rekvizitai

AB „Energijos skirstymo operatorius“
Laisvės pr. 10, LT-04215 Vilnius, Lietuva
El. p. info@eso.lt
Juridinio asmens kodas 304151376
PVM kodas: LT100009860612
Registro tvarkytojas VĮ Registrų centras
E. pristatymas 304151376

1. Šios prijungimo sąlygos išduodamos elektrinės prijungimui parenkant optimalų tašką, atsižvelgiant į techninius ir ekonominius rodiklius.

2. Nuosavybės ir turto eksploatavimo riba nustatoma Elektros tinklų nuosavybės riba nustatyta: ant kabelio (-ių) (įvado) (-ų)), pakloto (-ų) iš transformatorinės (TR) į savininko (-ų) objekto (-ų) vidaus elektros tinklą (-us), prijungimo gnybtų.

3. Kliento veiksmai įgyvendinant Objekto (elektrinės) prijungimą:

3.1. Bendroji dalis

3.1.1. Parengti elektros įrenginių prijungimo projektą pagal šių Prijungimo sąlygų 4 punkto techninius sprendinius. Projektas turi atitikti STR „Statinio projektavimas“ bei Bendrovės technologinės tinklo plėtros strategijos ir Bendrovės reikalavimus techniniams bei darbo projektams, paskelbtus internetiniame puslapyje www.eso.lt. Projekto parengimui galite kreiptis į reikiamą kvalifikaciją turinčias projektavimo įmones. Projekto parengimui reikiamą techninę informaciją galite rasti internetinėje svetainėje <https://www.eso.lt/lt/eso-partneriams/elektros-partneriams/sutarciau-valdymas-1954/pateikiami-duomenys-share-point-platforma-partneriams.html>.

3.1.2. Parengto projekto skaitmeninę versiją prašome patalpinti ESO puslapyje čia (www.eso.lt-> Partneriams -> Elektros darbų tiekėjams ir rangovams -> Naujų klientų prijungimo projektų pateikimas). Brėžinius ir schemas prašome pateikti DWG formatu (AUTOCAD-2007 versija), kitus dokumentus PDF formatu.

3.1.2.1. Jeigu esate Gamintojas, kurio elektros įrenginiams prijungti prie elektros tinklų reikia įrengti transformatorių pastotes, transformatorines, skirstomuosius tinklus, tuomet turite galimybę pasirinkti nepriklausomą rangovą, kuris organizuos ir vykdys skirstomojo elektros tinklo įrengimo darbus. Plačiau skaitykite www.eso.lt/lt/verslui/elektra/paslaugos-ir-elektros-prietaisu-remontas/fast-track-modelis.

3.1.3. Pasirašyti prijungimo paslaugos sutartį ir sumokėti sutartyje nurodytą prijungimo paslaugos mokestį. Sutartį pasirašyti galite prisijungę ESO savitarroje www.eso.lt/savitarna, skiltyje „Paraiškos“.

3.1.4. Bendrovei parinkus rangovus arba Klientui pasirinkus rangovus pagal sąlygų 3.1.2.1 punktą prijungimo paslaugos teikimui, Klientas, esant būtinumui, savo lėšomis bei vadovaudamasis galiojančių teisės aktų reikalavimais, turės parengti Bendrovės elektros įrenginių montavimo darbo projektą ir jį suderinti su Bendrove bei su kitais asmenimis, įstaigomis ir organizacijomis, su kuriomis, pagal galiojančių teisės aktų reikalavimus, toks projektas turi būti suderintas.

3.1.5. Vadovaujantis Elektros įrenginių įrengimo bendrųjų taisyklių reikalavimais įrengti Kliento Objekto vidaus elektros tinklus, kaip nurodyta šių Prijungimo sąlygų 3.2. punkte. Dėl objekto vidaus elektros tinklo įrengimo galite kreiptis į reikiamą kvalifikaciją turinčias įmones.

3.1.6. Prieš operatoriui prijungiant gamintojo elektros įrenginius prie operatoriaus elektros tinklų, gamintojas gauna Valstybinei energetikos reguliavimo tarybos (toliau - VERT) išduotą Elektros įrenginių techninės būklės patikrinimo pažymą (derinimo ir bandymo darbams) liudijančią apie gamintojui nuosavybės teise priklausančių ar kitu teisėtu pagrindu valdomų įrengtų elektros įrenginių techninės būklės atitiktį teisės aktų reikalavimams, o operatorius per 5 kalendorines dienas laikinai prijungia gamintojo elektros tinklus prie operatoriaus elektros tinklų derinimo, bandymo laikotarpiui. VERT pažymą pateikite Bendrovei per <https://www.eso.lt/web/rangovu-dokumentu-pateikimas/29>.

3.1.7. Atlikti elektrinės natūrinius bandymus pagal šių sąlygų 3.2 punkto reikalavimus.

3.1.8. Po natūrinių bandymų atlikimo gavus suderintą Atitikties vertinimo ataskaitą pateikti operatoriui. Klientas pateikia Objekto elektros tinklo schemą, varžų matavimo protokolus, Atitikties vertinimo ataskaitą bei kitus į numatytus dokumentus VERT. Objekto elektros tinklas yra parengtas prijungti prie elektros operatoriaus elektros tinklo, kai VERT inspektorius, neradęs trūkumų, patvirtina išduodamas pažymą apie įrengtų elektros įrenginių techninės būklės patikrinimą. VERT pažymą (elektrinės

Klientų aptarnavimas

Informacija klientams Tel. +370 660 01852*
*Numeris apmokestinamas pagal kliento ryšio operatoriaus plano įkainius.
Tel. (8 5) 277 7524
Faks. (8 5) 277 7514
El. p.: info@eso.lt

Įmonės rekvizitai

AB „Energijos skirstymo operatorius“
Laisvės pr. 10, LT-04215 Vilnius, Lietuva
El. p. info@eso.lt
Juridinio asmens kodas 304151376
PVM kodas: LT100009860612
Registro tvarkytojas VĮ Registrų centras
E. pristatymas 304151376

prijungimui prie elektros tinklo) ir Atitikties vertinimo ataskaitą pateikite Bendrovei per <https://www.eso.lt/web/rangovu-dokumentu-pateikimas/29>. Pasirinkite skiltį - VERT dokumentai.

3.1.9. Gaminančių vartotojų į elektros tinklus pateiktos elektros energijos ir iš elektros tinklų suvartotos elektros energijos kiekių apskaitos tvarkymo principai:

3.1.9.1. Gaminančiam vartotojui apskaita yra vykdoma nuo elektros apskaitos prietaiso įrengimo ar perparametrizavimo datos. Klientas privalo užtikrinti, kad Elektrinė pradėtų generuoti elektros energiją į operatoriaus skirstomąjį tinklą tik po to, kai bus pakeistas ar perparametruotas komercinės elektros energijos apskaitos skaitiklis pagal šių sąlygų 4 dalyje pateiktą informaciją. Iki apskaitos prietaiso įrengimo ar perparametravimo vykdoma tik elektros energijos vartojimo apskaita (sugeneruotas į elektros tinklus kiekis prilyginamas ir už jį Klientas apmoka kaip už suvartotą elektros energiją).

3.1.9.2. Esamam elektros vartotojui tapus gaminančiu vartotoju apskaita už trūkstamą (suvartotą, bet nepateiktą į tinklus) EE yra vykdoma pagal esamą tarifų planą, kuris gali būti keičiamas tapus gaminančiu vartotoju.

3.1.10. Informuojame, kad juridiniams (verslo) gaminantiems vartotojams (išskyrus ne pelno siekiančius juridinius asmenis ir centralizuotai valdomo valstybės turto valdytoją), kurių prijungimo prie elektros tinklų sąlygos gautos po 2024-01-01, įsigaliojus Lietuvos Respublikos atsinaujinančių išteklių energetikos įstatymo (toliau - AIEI) pakeitimui, privalomai yra taikomas grynojo atsiskaitymo apskaitos būdas. Plačiau skaitykite: <https://www.eso.lt/web/duk/grynasis-atsiskaitymas-202>. Rekomenduojame įsivertinti po 2024-01-01 AIEI pakeitimo galiojančius atsiskaitymo būdų pasirinkimus.

3.2. Techniniai sprendimai Kliento elektros tinklo daliai:

3.2.1. Įrengti įrangą, kuri atskirtų Kliento Objekto vidaus elektros tinklą nuo Bendrovės skirstomųjų elektros tinklų esant avariniam režimui Kliento arba Bendrovės elektros tinklo dalyje. Atskirtame Kliento Objekto vidaus elektros tinkle už elektros energijos kokybę atsako Klientas.

3.2.2. Kliento elektros tinkle suprojektuoti techninių priemonių visumą ribojančią Kliento generatoriaus generuojamos elektros energijos patekimą į Bendrovės elektros tinklus. Kliento dalies projektas su numatytais Kliento generatoriaus generuojamos į Bendrovės elektros tinklus galią ribojančiomis techninėmis priemonėmis turės būti suderintas su Bendrove.

3.2.3. Elektrinės atskirų generuojančių šaltinių prijungimo prie Kliento vidaus elektros tinklo taškuose, įrengti gamintojo apskaitos spintą(-as) (toliau - GAS) (GAS įrengimo vieta parinkti atsižvelgiant į Elektros įrenginių įrengimo bendrųjų taisyklių VI skyriaus reikalavimus t. y. „Įrengiant elektros skaitiklius, nuo grindų (žemės paviršiaus, stacionariųjų pastovų, aikštelių ir pan.) iki elektros skaitiklio gnybtų aukštis turi būti 0,8-1,7 m....“). GAS numatyti vietą ir paruošti GAS skyde įrengiamų kabelių galus Bendrovės išmanaus(-ių) elektros energijos apskaitos prietaiso(-ų) įrengimui.

3.2.4. Turi būti įrengtas nuotolinis elektrinės valdymas iš Bendrovės dispečerinio centro DMS sistemos.

3.2.4.1. Elektrinės generacijos paleidimas/stabdymas per elektrinės valdiklį.

3.2.4.2. Elektrinės reaktyviosios galios valdymo cos fi funkcija su valdymu iš ESO DMS. Prijungimo taške turi būti užtikrinama -0,95...+0,95 reguliavimo diapazonas, o įrangos pajėgumas -0,9...+0,9 turi būti pagrindžiami įrangos sertifikatais, kurie pateikiami bandymų metu. cos fi algoritmas realizuojamas Gamintojo elektrinės valdiklyje (PLC, angl. Programmable Logic Controller).

3.2.4.3. Valdymas iš DMS sistemos turi būti vykdomas IEC 60870-5-104 protokolu.

3.2.5. Turi būti įrengtas teleinformacijos surinkimo ir perdavimo įrenginys (TSPĮ) su ryšio įranga, teleinformacijos signalų mainams tarp elektrinės ir Bendrovės dispečerinio centro DMS sistemos. Elektrinės teleinformacijos signalų sąrašas techninio projekto rengimo metu turi būti suderintas su Bendrove. Gamintojas privalo užtikrinti nenutrūkstamą ryšio veikimą tarp valdiklio ir Bendrovės dispečerinio centro DMS visu elektrinės eksploataavimo laikotarpiu.

Klientų aptarnavimas

Informacija klientams Tel. +370 660 01852*

*Numeris apmokestinamas pagal kliento ryšio operatoriaus plano įkainius.

Tel. (8 5) 277 7524

Faks. (8 5) 277 7514

El. p.: info@eso.lt

Įmonės rekvizitai

AB „Energijos skirstymo operatorius“

Laisvės pr. 10, LT-04215 Vilnius, Lietuva

El. p. info@eso.lt

Juridinio asmens kodas 304151376

PVM kodas: LT100009860612

Registro tvarkytojas VĮ Registrų centras

E. pristatymas 304151376

3.2.6. Esant trumpajam jungimui elektros tinkle Gamintojo jėgainės apsauginio atjungimo įrenginiai turi veikti ir atjungti jėgainę nuo elektros tinklo su 250 ms vėlinimu.

3.2.7. Elektrinės relinės apsaugos ir automatikos (RAA) įrenginių nuostatos turi būti suderintos su Bendrovės RAA įrenginių nuostatomis.

3.2.8. Techninio projekto dalyje turi būti atlikti skaičiavimai prie nurodyto (arba naujai parinkto prijungimo taško, tais atvejais, kai elektrinės prijungimas, dėl elektros kokybės parametrų reikalavimų, negalimas nurodytame prijungimo taške) prijungimo taško, įvertinantys elektrinės įtaką tinklo kokybės parametrus:

3.2.8.1. minimalus/maksimalus nuostoviosios (ilgalaikės) įtampos lygis elektrinės prijungimo taške, ir transformatorių, maitinamų nuo **L-MT12-1 ir L-MT12-2 iš SP-1 (Pasvalys)** 10 kV ir 0,4 kV skirstyklose.

3.2.8.2. minimalus/maksimalus staigaus įtampos pokyčio lygis elektrinės prijungimo taške, elektrinės įjungimo/perjungimų atvejais. Staigaus įtampos pokyčio vertės turi neviršyti IEC-61000-3-7 standarte nurodytų planavimui skirtų normų.

3.2.8.3. minimali/maksimali trumpojo jungimo srovė ir galia elektrinės prijungimo taške.

3.2.8.4. Gamintojo kabelių linijos talpinė srovė ir jos įtaka 10 kV tinklo talpuminės-įžemėjimo srovės padidėjimui.

3.2.8.5. elektrinės sukeltos harmoninės srovės, harmoninės įtampos ir harmoninių įtampų suminis lygis, kai elektrinės generatorius prijungtas prie tinklo naudojant dažnio keitiklius ar nuolatinės srovės intarpus.

3.2.8.6. skaičiavimus atlikti prie ribinio tinklo režimo, kuomet esamų elektrinių ir planuojamos prijungti elektrinės generavimo galia lygi leistinosioms generavimo galioms, o tinklo vartotojų galia lygi 0 kW.

3.2.8.7. skaičiavimus atlikti įvertinant susijusių pastočių 10 kV skirstyklose palaikomą maksimalią įtampą. Esant remontiniam/avariniam tinklo režimui elektrinės leistinoji generuoti galia turi būti ribojama iki 0 kW, esant avariniam/remontiniam tinklo režimui operatorius nekompensuos gamintojo patirtų nuostolių.

3.2.8.8. skaičiavimus atlikti įvertinant esamas prijungtas elektrines ir kaupimo įrenginius, elektrines ir kaupimo įrenginius, dėl kurių yra sudaryti ketinimų protokolai arba, kai ketinimų protokolai nesudaromi, elektrines ir kaupimo įrenginius, kuriems yra išduotos prijungimo sąlygos.

3.2.8.9. nustačius elektros kokybės reikalavimų neatitikimą prie nurodyto elektrinės prijungimo taško, parinkti kitą prijungimo tašką (kitas prijungimo taškas turi būti suderintas su Bendrove) arba suprojektuoti ir įrengti technines priemones, užtikrinančias elektrinės prijungimo galimybę ir reikalavimų atitikimą.

3.2.8.10. Skaičiavimus atlikti vadovaujantis galiojančių standartų metodikomis. Turi būti pateikti detalūs skaičiavimai, nurodant skaičiavimo formules, įvesties duomenis, ir rezultatus.

3.2.9. Gamintojas, savo lėšomis, po elektrinės prijungimo bandomajam eksploatacijos laikotarpiui, privalo atlikti elektrinės natūrinius bandymus. Natūrinių bandymų atlikimo programa (su nurodytu bandymų atlikimo scenarijumi) turi būti pateikiama techniniame projekte. Gamintojui privaloma pakviesti Bendrovės atstovus į natūrinių bandymų atlikimą. Gamintojas po natūrinių bandymų atlikimo, turi pateikti natūrinių bandymų protokolą.

3.2.10. Prie operatoriaus elektros tinklų prijungiama elektrinė turi atitikti Europos komisijos 2016 m. balandžio 14 d. reglamento (ES) 2016/631 dėl tinklo kodekso, kuriame nustatomi generatorių prijungimo prie elektros energijos tinklo reikalavimai, Bendruosius techninius reikalavimus, nustatytus pagal 2016 m. balandžio 14 d. Europos Komisijos reglamentą (ES) 2016/631 dėl tinklo kodekso, kuriame nustatomi generatorių prijungimo prie elektros energijos tinkle reikalavimai, patvirtintus Valstybinės energetikos reguliavimo tarybos 2023 m. gegužės

Klientų aptarnavimas

Informacija klientams Tel. +370 660 01852*
*Numeris apmokestinamas pagal kliento ryšio operatoriaus plano įkainius.
Tel. (8 5) 277 7524
Faks. (8 5) 277 7514
El. p.: info@eso.lt

Įmonės rekvizitai

AB „Energijos skirstymo operatorius“
Laisvės pr. 10, LT-04215 Vilnius, Lietuva
El. p. info@eso.lt
Juridinio asmens kodas 304151376
PVM kodas: LT100009860612
Registro tvarkytojas VĮ Registrų centras
E. pristatymas 304151376

26 d. nutarimu Nr. O3E-684, bei kitų galiojančių teisės aktų reikalavimus.

3.2.11. Prijungiant A tipo elektros gamybos įrenginius arba plečiant esamų elektros gamybos įrenginių pajėgumus, atitinkančius A tipą, žemos ir vidutinės įtampos tinkle įtampos lygis nebūtų viršijamas 1,1 santykinio vieneto nuo nominalios įtampos reikšmės pagal Lietuvos standarto EN 50160:2010 „Viešųjų elektros tinklų įtampos charakteristikos“ reikalavimus (0,23 kV tinkle - 253 V; 0,4 kV tinkle - 440V / 10 kV tinkle - 11 kV). Prijungiant B arba C tipo elektros gamybos įrenginius arba plečiant esamų elektros gamybos įrenginių pajėgumus, atitinkančius B arba C tipą, turi būti užtikrina, kad vidutinės įtampos tinkle įtampos lygis nebūtų viršijamas 1,08 santykinio vieneto nuo nominalios įtampos reikšmės pagal Lietuvos standarto EN 50160:2010 „Viešųjų elektros tinklų įtampos charakteristikos“ reikalavimus (10 kV tinkle - 10,8 kV, 35 kV tinkle - 37,8 kV). Įtampos lygio vertinimas atliekamas projektavimo stadijoje. Įtampos lygis nustatomas vertinant visų prijungtų ir planuojamų prijungti elektros gamybos įrenginių leistinąsias generuoti galias, nevertinant planuojamos pagaminti elektros energijos vartojimo.

3.2.12. Elektrinėje turi veikti apsauga nuo tinklo (tame tarpe ir perdavimo tinklo) praradimo, draudžiant elektrinės darbą izoliuotame nuo perdavimo tinklo režime, bei automatika prijungianti elektrinę tik atstačius standartinius tinklo parametrus.

3.2.13. Prijungiant elektrines ar kaupimo įrenginius, kurių didžiausias pajėgumas (Pmax) didesnis kaip 100 kW, ir kuriems taikomi Operatoriaus ir (ar) perdavimo sistemos operatoriaus nustatyti leistinos generuoti galios ribojimai, siekiant sklandaus elektrinės valdymo iš Operatoriaus ir (ar) perdavimo sistemos operatoriaus dispečerinio centro, nuo Operatoriaus esamo technologinio tinklo ryšio prieigos taško iki elektrinės ar kaupimo įrenginio privaloma įrengti technologinio tinklo ryšį šviesolaidiniu kabeliu arba naudotis paslaugos teikėjo šviesolaidiniu tinklu naudojant *IPSec VPN technologiją* arba radioreliniu ryšio tinklu, kuris užtikrintų, kad elektrinės ar kaupimo įrenginio valdymą būtų galima atlikti bet kuriuo metu nurodžius Operatoriui ir (ar) perdavimo sistemos operatoriui. Elektrinėms ir kaupimo įrenginiams, kurių didžiausias pajėgumas yra didesnis kaip 100 kW ir kurių leistina generuoti galia yra lygi 0 kW, gali būti taikomos šio punkto nuostatos arba valdymas iš Operatoriaus ir (ar) perdavimo sistemos operatoriaus dispečerinio centro gali būti vykdomas per GSM ryšį, naudojant *IPSec VPN technologiją*.

3.2.14. Prijungiant elektros energijos gamybos ir (ar) kaupimo įrenginius, kurių įrengtoji galia yra didesnė kaip 100 kW, elektros energijos gamybos ir (ar) kaupimo įrenginių informacijos valdymo sistemos ir gamybos valdymo sistemos turi atitikti Elektros energetikos įstatymo 73³ straipsnio 1 dalyje nurodytą reikalavimą ir jo įgyvendinimo sąlygas, nurodytas AB „Energijos skirstymo operatorius“ Pasinaudojimo elektros skirstomaisiais tinklais tvarkos aprašo, patvirtinto Valstybinės energetikos reguliavimo tarybos 2025 m. balandžio 30 d. nutarimu Nr. O3E-606, XVI skyriuje. Gamintojas, teikdamas prašymą atlikti atitikties nustatytiems techniniams reikalavimams patikrinimą, įskaitant natūrinius bandymus (paleidimo derinimo darbus), privalo pateikti Bendrovei užpildytą deklaraciją, nurodytą AB „Energijos skirstymo operatorius“ Pasinaudojimo elektros skirstomaisiais tinklais tvarkos aprašo, patvirtinto Valstybinės energetikos reguliavimo tarybos 2025 m. balandžio 30 d. nutarimu Nr. O3E-606, 12 priede.

3.2.15. Objekto vidaus tinkle prijungiamos elektrinės generuojama galia turi būti paskirstyta proporcingai ant esamų objekto įvadų.

Pastaba: Klientas paraiškoje nurodė elektrinės didžiausią pajėgumą (toliau - Pmax) 1375 kW. Elektrinė priskiriama B tipui.

Klientų aptarnavimas

Informacija klientams Tel. +370 660 01852*
*Numeris apmokestinamas pagal kliento ryšio operatoriaus plano įkainius.
Tel. (8 5) 277 7524
Faks. (8 5) 277 7514
El. p.: info@eso.lt

Įmonės rekvizitai

AB „Energijos skirstymo operatorius“
Laisvės pr. 10, LT-04215 Vilnius, Lietuva
El. p. info@eso.lt
Juridinio asmens kodas 304151376
PVM kodas: LT100009860612
Registro tvarkytojas VĮ Registrų centras
E. pristatymas 304151376

4. AB „Energijos skirstymo operatorius“ veiksmai įgyvendinant Objekto prijungimą:

4.1. Bendroji dalis:

4.1.1. Esamą(-us) EAP pakeisti į išmanųjį(-ius) abiejų kryptių EAP. Esant išmaniam EAP perparametruoti EAP parametrus.

4.1.2. Kliento apskaitos spintoje(-ose) GAS įrengti išmanų(-ius) elektros energijos apskaitos skaitiklį(-ius).

4.1.3. Perskaičiuoti susijusių objektų RAA nuostatas, remiantis skaičiavimais atlikti naujų nuostatų nustatymą bei patikrinimą. Jei pagal skaičiavimus su esama RAA įranga nėra galimybės nustatyti selektyviai apsaugų, numatyti reikiamos RAA įrangos keitimą, derinimą bei reikiamų nuostatų nustatymą ir patikrinimą.

Pastaba: Kliento automatinio duomenų nuskaitymo sistemos negali būti prijungiamos prie operatoriaus skaitiklių su tikslu naudoti duomenis operatoriaus dispečerinio valdymo sistemos (DMS) poreikiams.

5. Kita informacija

5.1. Elektros energijos prijungimo procesą galite stebėti AB „Energijos skirstymo operatorius“ savitarnos svetainėje, kurią rasite www.eso.lt, skiltyje.

Daugiau aktualios informacijos dėl elektros įrenginių prijungimo tolimesnių žingsnių bei kitų AB „Energijos skirstymo operatorius“ teikiamų paslaugų galite rasti www.eso.lt arba kilus papildomiems klausimams Jums gali padėti Jūsų asmeninis vadybininkas, kurio kontaktus rasite prisijungę prie savo paskyros savitarnos svetainėje, kurią rasite www.eso.lt.

Skambučiai apmokestinami pagal Jūsų pasirinkto ryšio operatoriaus taikomą tarifą ar mokėjimo planą.

Klientų aptarnavimas

Informacija klientams Tel. +370 660 01852*

*Numeris apmokestinamas pagal kliento ryšio operatoriaus plano įkainius.

Tel. (8 5) 277 7524

Faks. (8 5) 277 7514

El. p.: info@eso.lt

Įmonės rekvizitai

AB „Energijos skirstymo operatorius“
Laisvės pr. 10, LT-04215 Vilnius, Lietuva

El. p. info@eso.lt

Juridinio asmens kodas 304151376

PVM kodas: LT100009860612

Registro tvarkytojas VĮ Registrų centras

E. pristatymas 304151376

Pasvalio rajono savivaldybės administracija
(specialiuosius reikalavimus išduodančio subjekto pavadinimas)

SPECIALIEJI REIKALAVIMAI

_____ m. _____ d. Nr. _____

Pasvalio rajono sav.
(specialiųjų architektūros reikalavimų nustatymo vieta (miestas / rajonas))

Duomenys apie statytoją

Juridinio asmens pavadinimas, kodas, buveinės adresas

UAB "Tube Green", 303533608, Pasvalio rajono sav., Pasvalio apylinkių sen., Aukštikalnių k., Mūšos g. 19

Kontaktinė informacija

El. p. info@tubegreen.lt, tel. +37061039902

Duomenys apie statinio projektą

Pavadinimas Kito inžinerinio statinio (energijos iš atsinaujinančių išteklių gamybos - saulės šviesos energijos elektrinės), Pasvalio r. sav., Pasvalio apylinkių sen., Aukštikalnių k., Mūšos g. 19A, rekonstravimo projektas

PRIDEDAMA:

Specialieji architektūros reikalavimai SARD-55-250825-00036, 2025-08-25

(Nr., data)

Specialieji saugomos teritorijos tvarkymo
ir apsaugos reikalavimai Nėra

(Nr., data)

Specialieji paveldosaugos reikalavimai Nėra

(Nr., data)

Specialiuosius reikalavimus išdavė

(išdavusio asmens pareigos)

(parašas, data)

(vardas, pavardė)

Pasvalio rajono savivaldybės administracija
(išduodančio subjekto pavadinimas)

SPECIALIEJI ARCHITEKTŪROS REIKALAVIMAI

_____ m. _____ d. Nr. _____

Pasvalio rajono sav.
(specialiųjų architektūros reikalavimų nustatymo vieta (miestas / rajonas))

Duomenys apie statytoją

Juridinio asmens pavadinimas, kodas, buveinės adresas

UAB "Tube Green", 303533608, Pasvalio rajono sav., Pasvalio apylinkių sen., Aukštikalnių k., Mūšos g. 19

Kontaktinė informacija

El. p. info@tubegreen.lt, tel. +37061039902

Duomenys apie statinio projektą

Pavadinimas Kito inžinerinio statinio (energijos iš atsinaujinančių išteklių gamybos - saulės šviesos energijos elektrinės), Pasvalio r. sav., Pasvalio apylinkių sen., Aukštikalnių k., Mūšos g. 19A, rekonstravimo projektas

Duomenys apie statinį:

Statybos rūšis Statinio rekonstravimas

Atnaujinamas (modernizuojamas) Ne

Paskirtis Energijos iš atsinaujinančių išteklių gamybos Būsima paskirtis Nėra

Kategorija Neypatingasis Būsima kategorija Nėra

Žemės sklypo (-ų) kad. Nr. 6753/0004:174

Unikalus Nr. Nėra

Adresas (-ai)(*jei suteiktas*) Pasvalio rajono sav., Pasvalio r. sav. teritorija

Saugoma teritorija Ne

Kultūros paveldo objekto teritorija Ne

Kultūros paveldo vietovė Ne

Kultūros paveldo statinys Ne

Kultūros paveldo objekto apsaugos zona Ne

Kultūros paveldo vietovės apsaugos zona Ne

Kitų statinių apsaugos zona (-os) Ne

Kitos teritorijos, kuriose taikomi teisės aktuose nustatyti norminiai atstumai iki kitų statinių ir (ar) objektų arba kitokie teisės aktuose nustatyti statinių statybos ribojimai dėl kitų (esamų) statinių Taip, Nekilnojamojo turto registre: kelių apsaugos zonos (III skyrius, antrasis skirsnis), Šiaurės Lietuvoskarstinis regionas (VI skyrius, dvilyktasis skirsnis), melioruotos žemės ir melioracijos statinių apsaugos zonos (VI skyrius, antrasis skirsnis)

STATINIUI NUSTATYTI SPECIALIEJI ARCHITEKTŪROS REIKALAVIMAI

1. Žemės sklypo tvarkymas (apželdinimo, aptvėrimo, reljefo formavimo principai, žaidimų ir kitos aikštelės, automobilių stovėjimo vietos ir kita) Žemės sklypo sutvarkymas (reljefo formavimas, žaidimų ir kitos aikštelės, automobilių stovėjimo vietos, aptvėrimas ir kita) Rengiant sklypo sutvarkymo (sklypo plano) dalį, projektuoti kietų dangų konstrukcijas privažiavimus ne mažesnio kaip 3.5 m pločio.

2. Statinių statybos linijos nustatymas gatvių (kelių) raudonųjų linijų atžvilgiu Statinių statybos linijos nustatymas gatvių (kelių) raudonųjų linijų atžvilgiu išlaikyti ne mažesnę kaip 3 m atstumą iki kitų kaimyninių žemės sklypų ribų. Statant pastatus arčiau kaip 3 m nuo sklypo ribos privalomi rašytiniai gretimų žemės sklypų savininkų ar valdytojų sutikimai.

3. Pastate galimos kitos nei ta, kuriai priskirtas pastatas, atskirais nekilnojamojo turto kadastro objektais suformuotų patalpų paskirties grupės ((jeigu prašyme išduoti specialiuosius reikalavimus nurodyta, kad pastatas planuojamas mišrus (polifunkcinis) ir nurodytos pastate pageidaujamos formuoti skirtingos nei pastato patalpų paskirties grupės, iš pageidaujamų surašomos tik tos, kurios atitinka žemiausio teritorijai taikomo kompleksinio teritorijų planavimo dokumento sprendiniuose suplanuotą (galimų) žemės naudojimo būdų turinį).) Nėra

4. Leistinas statinių (pastatų) aukštis metrais nuo žemės paviršiaus, statinių aukščio absoliutinė altitudė, aukštų skaičius Nėra

5. Leistinas žemės sklypo užstatymo tankis Nėra

6. Leistinas žemės sklypo užstatymo intensyvumas ar užstatymo tūrio rodiklis (pramonės ir sandėliavimo objektų ir (ar) inžinerinės infrastruktūros teritorijose) Nėra

6. Užstatymo tipas Nėra

7. Priklausomųjų želdynų ir želdinių dalys žemės sklype (procentais) 10%

9. Statinių išdėstymas žemės sklype gretimų sklypų atžvilgiu Nėra

10. Savivaldybės tarybos sprendimu pripažintų architektūriniu, urbanistiniu, valstybiniu ar viešojo intereso požiūriu reikšmingų objektų architektūrinių konkursų rengimo privalomumas Nėra

11. Visuomenės informavimo apie numatomą statinio (statinių grupės) projektavimą privalomumas Nėra

12. Savivaldybės architektūros kokybės vertinimo metodikos taikymo gairių, patvirtintų savivaldybės tarybos sprendimu, kriterijai Nėra

13. Kiti reikalavimai Vadovautis Pasvalio rajono savivaldybės teritorijos bendrojo plano keitimas (koreguojant arba keičiant kraštovaizdžio ir gamtinio karkaso sprendinius), patvirtintas 2021 m. vasario 24 d. Pasvalio rajono savivaldybės tarybos sprendimu Nr. T1-21, registro Nr. T00085869; Vadovautis šiuo metu galiojančiais teisės aktais.

14. Jeigu konkretūs specialieji architektūros reikalavimai nenustatomi, tai įrašoma atitinkamuose 2 priede nurodytos formos punktuose.

15. Šio priedo 4–9 papunkčiuose išvardyti reikalavimai nustatomi, kai Lietuvos Respublikos teritorijų planavimo įstatymo 20 straipsnio nustatytais atvejais neparengti detalieji planai arba vietovės lygmens bendrieji planai, kuriuose nustatomas detaliųjų planų teritorijos naudojimo reglamentas, taip pat kai šie teritorijų planavimo dokumentai parengti, bet juose nenustatyti visi šio priedo 4–9 punktuose nurodyti reikalavimai (šiuo atveju nustatomi tik trūkstami).

16. Pagal Lietuvos Respublikos statybos įstatymo 24 straipsnio nuostatas specialieji architektūros reikalavimai galioja 5 metus nuo jų išdavimo dienos, jeigu negautas statybą leidžiantis dokumentas. Gavus statybą leidžiantį dokumentą, specialieji architektūros reikalavimai galioja iki statybos procedūrų užbaigimo dienos.

Specialiuosius architektūros reikalavimus išdavė

(išdavusio asmens pareigos)

(parašas, data)

(vardas, pavardė)

DETALŪS METADUOMENYS

Dokumento sudarytojas (-ai)	Pasvalio rajono savivaldybės administracija 188753657, Pasvalio r. sav. Pasvalio m. Vytauto Didžiojo a. 1
Dokumento pavadinimas (antraštė)	Specialieji reikalavimai
Dokumento registracijos data ir numeris	2025-10-17 Nr. SRD-55-251017-00012
Dokumento gavimo data ir dokumento gavimo registracijos numeris	–
Dokumento specifikacijos identifikavimo žymuo	ADOC-V1.0
Parašo paskirtis	Vizavimas
Parašą sukūrusio asmens vardas, pavardė ir pareigos	Vytautas Štikonas, Vyriausiasis specialistas, Pasvalio rajono savivaldybės administracija
Sertifikatas išduotas	Pasvalio rajono savivaldybės administracija LT
Parašo sukūrimo data ir laikas	2025-10-17 14:18:33 +03:00
Parašo formatas	XAdES-T
Laiko žymoje nurodytas laikas	2025-10-17 14:18:39 +03:00
Informacija apie sertifikavimo paslaugų teikėją	ADIC CA ECC, Asmens dokumentu israsymo centras prie LR VRM LT
Sertifikato galiojimo laikas	2024-07-08 10:38:39 – 2028-07-07 10:38:39
Parašo paskirtis	Pasirašymas
Parašą sukūrusio asmens vardas, pavardė ir pareigos	Vytautas Štikonas, Vyriausiasis specialistas, Pasvalio rajono savivaldybės administracija
Sertifikatas išduotas	Pasvalio rajono savivaldybės administracija LT
Parašo sukūrimo data ir laikas	2025-10-17 14:18:56 +03:00
Parašo formatas	XAdES-T
Laiko žymoje nurodytas laikas	2025-10-17 14:18:56 +03:00
Informacija apie sertifikavimo paslaugų teikėją	ADIC CA ECC, Asmens dokumentu israsymo centras prie LR VRM LT
Sertifikato galiojimo laikas	2024-07-08 10:38:39 – 2028-07-07 10:38:39
Parašo paskirtis	Registravimas
Parašą sukūrusio asmens vardas, pavardė ir pareigos	Vytautas Štikonas, Vyriausiasis specialistas, Pasvalio rajono savivaldybės administracija
Sertifikatas išduotas	Pasvalio rajono savivaldybės administracija LT
Parašo sukūrimo data ir laikas	2025-10-17 14:19:13 +03:00
Parašo formatas	XAdES-T
Laiko žymoje nurodytas laikas	2025-10-17 14:19:14 +03:00
Informacija apie sertifikavimo paslaugų teikėją	ADIC CA ECC, Asmens dokumentu israsymo centras prie LR VRM LT
Sertifikato galiojimo laikas	2024-07-08 10:38:39 – 2028-07-07 10:38:39
Informacija apie būdus, naudotus metaduomenų vientisumui užtikrinti	–
Pagrindinio dokumento priedų skaičius	–
Pagrindinio dokumento pridedamų dokumentų skaičius	1
Priedamo dokumento sudarytojas (-ai)	Pasvalio rajono savivaldybės administracija 188753657, Pasvalio r. sav. Pasvalio m. Vytauto Didžiojo a. 1
Priedamo dokumento pavadinimas (antraštė)	Specialieji architektūros reikalavimai
Priedamo dokumento registracijos data ir numeris	2025-08-25 Nr. SARD-55-250825-00036
Programinės įrangos, kuria naudojantis sudarytas elektroninis dokumentas, pavadinimas	Avilyš SDP eDocs
Informacija apie elektroninio dokumento ir elektroninio (-ių) parašo (-ų) tikrinimą (tikrinimo data)	Atitinka specifikacijos keliamus reikalavimus. Visi dokumente esantys elektroniniai parašai galioja (2026-01-22 13:34:20)

DETALŪS METADUOMENYS

Papildomi metaduomenys

Nuoraša suformavo 2026-01-22 13:34:20 Avilys SDP eDocs